

20 - 27 Kasım 2019

Varoş: mekânsal ve toplumsal damgalama



YÜCEL Hakan, “Varoşun Üç Hali : ‘İç Varoş’, ‘Parçalanmış Varoş’ ve ‘Bütünleşik Varoş’”, *Marmara Üniversitesi Siyasal Bilimler Dergisi* • Marmara University Journal of Political Science • Cilt 4, Sayı 1, Mart 2016, s. 53-84.

KAYAPINAR Kütay, “Medyada ötekileştirilen Hacıhüsrev Mahallesi” in TUTAL Nilgin, *Kent Kitabı*, Varlık yayımları, 2019, s.187-202.

Varoşun Üç Hali : “İç Varoş”, “Parçalanmış Varoş” ve “Bütünleşik Varoş”

Hakan YÜCEL*

Öz

1995 Gazi Mahallesi ve 1996 1 Mayıs Olayları ertesinde, varoş, mekânsal ayrışma olgusunun ve toplumsal damgalamanın ifadesi olarak medya söylemine ardından da - mekânsal ayrışmanın ve damgalamanın kavramsallaştırılması amacıyla eski gecekondular mahalleleri ve kent yoksullarının yaşadıkları bölgeleri tarif eden bir terim olarak - sosyal bilimler literatürüne girdi. Literatürde varoşun toplumsal-kültürel mesafe belirten kullanımları ve süreç içinde siyasal-kültürel kimliği, dayanışma kapasitesiyle kentsel dönüşümüne direnebilen gecekondular mahallelerine odaklı hale gelmeye başlayan bir damgalama sözü olarak kullanımını gibi konular tartışıldı. Ancak, varoşların mekânsal-toplumsal özellikleriyle birbirinden farklı yönlerini öne çıkaran, başka bir deyişle farklı varoş tiplerini, varoş yaşamanı açıklayıp tartışan metinlerin eksikliği söz konusudur. Kent merkezine uzaklık ve kendi içinde bütünleşik mahalle özelliğine sahip olma ya da mekânsal ayrışma özelliklerine bağlı olarak, içinde bulunduğu bir TÜBİTAK projesinin sonuçlarından hareketle varoş tartışmalarına katkı sağlamanın önemi olduğunu düşünüyorum. Bu makalede, İstanbul'un Tarlabası semti, İstasyon Mahallesi ve Gazi mahallesi örneklerinde “iç varoş”, “parçalı varoş” ve “bütünleşik varoş” terimleriyle varoş bölgelerinin fiziksel-toplumsal özellikleri üzerinden yeniden tartışılması ve modellenmeler yapılması önerilmektedir. Bu mekânlarda en çok sosyalleşen toplumsal grup olan gençler aracılığıyla da farklı türden varoşların içinde yaşananlar tarafından nasıl algılandığını aktarılmaktadır.

Anahatar kelimeler: Mekân, Mahalle, Mekânsal kimlik, Varoş, Varoş gençliği, İç varoş, Parçalı varoş, Bütünleşik varoş.

* Yrd. Doç. Dr., Galatasaray Üniversitesi İktisadi ve İdari Bilimler Fakültesi Siyaset Bilimi Bölümü, E-posta: hakanyuce11970@gmail.com

Three States of Varoş: “Inner Varoş”, “Fragmented Varoş” and “Integrated varoş”

Abstract

As an expression of spatial separation fact and social stigmatization “varoş” entered into media rhetoric and then social sciences literature describing old shanties and regions where city’s poor people live to conceptualize the spatial separation and stigmatization, after the incidents at Gazi neighbourhood in 1995 and during 1 May 1996. The subjects like usage of varoş to express social/cultural distance, political and cultural identity during the process, usage as a stigmatization word focusing the shanty areas those can resist metropolitan transformation with the capability of solidarity, have been under discussion. However, there is a lack of texts that put forward and discuss their spatial/social diversities, and in other words discussing the different types of varoş and life in the varoş. I believe that it will be important to contribute to the discussions about varoş by addressing it according to the distance from center, internal integration and spatial separation, originating from a TÜBİTAK research I had participated in. In this paper, it is suggested to review and model the varoş, based on physical and social features by the terms of “inner varoş”, “fragmented varoş” and “integrated varoş” with the examples of Tarlabası district, İstasyon neighbourhood and Gazi neighbourhood in Istanbul respectively. It is cited how the varoş people perceive the different types of varoş from the perspective of the youth as the most sociable group living in those areas.

Keywords: Location, Neighbourhood, Spatial Identity, Varoş, Youth of Varoş, Inner Varoş, Fragmented Varoş, Integrated Varoş.

20 yıldan beri kent sosyolojisi literatürümüzde önemli yer tutan varoş olgusu varoşların iç farklılıkları üzerinden hala yeterli ölçüde tartışılmamıştır. Bu makalede niceliksel (anket uygulaması) ve niteliksel yöntemler (odak grup tartışmaları, yarı yapılandırılmış derinlemesine görüşmeler) ile elde edilen veriler kullanılan, saha gözlemleri ve kaynak taraması sürecinin sonunda oluşturulan bir proje çalışmasının verilerinden faydalanarak varoş bölgelerini çoğulluk içinde tartışılması ve modellenme yapılmaya önerilmektedir.

Katılımcılardan olduğum, 2007-2008 yıllarında saha araştırması yapılan 2009 yılında da raporu tamamlanan ve İstanbul’un Tarlabası semtini, İstasyon mahallesini ve Gazi mahallesini kapsayan araştırmanın sonuçları bize 3 tür varoştan söz edilebileceğini göstermektedir¹. Bunlardan ilki kent merkezine fiziksel yakınlığı-toplumsal mesafeyi ve sınırlarının muğlaklaşmasına neden olan bir iççelîği gösteren “iç varoş” olgusudur. Tarlabası semtini oluşturan mahalleler Weberyen anlamında

¹ Ali Ergur, Hakan Yücel, Joël Meissonnier, Jean-François Pérouse, Seçil Doğan, *Kentsel Çevre Bölgelerindeki Gençlerin Kimlik Araçları Olarak Mekâna İlişkileri, Baş Zaman Değerlendirmeye ve Teknoloji Kullanımı*, TÜBİTAK Projesi, Proje No: 106K323, Ocak 2009. Araştırma nesnesi olan üç mahalleyi bir tipolojinin işlevsel ve belli oranda soyutlanabilir tipleri olarak görmek gerekmektedir. Zira, her biri, bir yandan özgün olguları temsil etmekte dıyseye de, diğer yandan da Weberyen anlamda ideal ölçütü bir ölçütü olma görevini de üstlenmektedir.

ideal-tip oluşturmaktadır ancak İstanbul'da ve diğer başka metropollerde bu tür mekânlara sıkça rastlanmaktadır. İkinci tür varoş "parçalanmış varoş" tür ve İstasyon mahallesi bunun somut bir örneğini oluşturmaktadır. Bu mahalle örneğinde eski mahalle ve TOKİ evleriyle biçimlenen bir mekânsal-kimliksel ayrışma ve merkezizlik sorunu mevcuttur. Ayrıca, kenttsel dönüşümün geçekundu mahallelerine bir yansınası olarak enformel kent alanlarında farklı türden yapı topluluklarıyla somutlaşan bir fiziksel-toplumsal parçalanma sorunu söz konusudur. Bu son örnekte yoksullar arasında oluşan kopuş başka mahallelerde lüks sitelerin oluşmasıyla kent yoksullarıyla varlıklı kesim arasında da görülmektedir. Üçüncü tür varoş ise; mahalle kimliğini ve mekânsal ilişkileri koruyan, bir merkez etrafında gündelik yaşamın sürdüğü mahallelerdir. Bunun örneği olarak da, aynı zamanda varoş söyleminin oluşmasına kaynaklık eden Gazi mahallesi ele alınacaktır.

Bu varoşlar bölgeleri kent yoksullarını barındırması ve damgalanmış mekânlar olması bakımından ortak özellikler göstermektedir. Ancak mahallelerin kent merkezyle, mahallelerde yaşayan toplumsal aktörlerin birbirleriyle ilişkileri, yapı topluluklarının farklılaşmasıyla bağlantılı olarak ayrılmaktadır. Sınırları belli kendi kendine yeterli ve mahalle kültürünün gelişkin olduğu bütünlüselik, fiziksel ve toplumsal anlamda parçalı ya da kent merkezyle sınırları muğlaklaşmış ve adacık halinde kalmış iç varoşlar olarak varoşları farklı nitelikleriyle çoğul mekânlar olarak anlamalıyız.

Bu bağlamda öncelikle kenttsel mekân olgusu ve mekân olarak varoştan hareketle bir toplumsal-mekânsal olarak varoşları birleştiren unsurları ortaya koyup sonra farklı tür varoşlar tartışılacaktır. Bu tartışma mekânda en çok sosyalleşen ve mekânsal damgalamanın belli başlı hedefi durumundaki varoş gençlerinin mekân algılarıyla somutlaştırılmaya çalışılacaktır. Ancak kavramsal bağlamı oluşturmaya bakımından, varoş olgusunu ve varoşlar arasındaki farklılıkları tartışmamızda yararlı olacak mekân, mahalle, varoş teriminin oluşumu ve varoş gençliğini değerlendirmek faydalı olacaktır.

Mekân

Guy di Méo'ya göre (2002) kimlik; bireyden mekâna bir sürekliliğe bağlıdır. Di Méo, toplumsal-mekânsal olarak nitelendirdiği toplumsal kimliklerin oluşumunda; mekânsal ilişkisinin sağlanıştırıcı hatta oluşturuvcu bir rol oynaması üzerinde durmaktaydı. Touraine bu durumu günümüz toplumlarda ayrıcalıkların dışlanmasıyla çatışması üzerinden okumakta, sınıf mücadelesinin egemen olduğu emek sömürüsüne dayalı dikey tabakalaşmanın hakim olduğu bir toplumdaki ayrışma ve dışlanmanın hakim olduğu yatay tabakalaşma dönemine geçişle açıklamaktadır. (Touraine, 1992). Yine mekânın kimlik oluşturuvcu özellikleri üzerinde özellikle duran Sonja'ya (1997) göre 'İnsan, mekânsal bir hayvandır ve mekânsallık insan davranışlarını toplumsal eylemlerin her öçeğine tahsis etmektedir.'

Mekân, tanım olarak toplumsaldır; ancak toplumların kuruluşunda önemli rol oynayan fiziki

dünya olmadan oluşamaz (Poche, 2000). Mekânın var olması, bir topluluğun ona verdiği anlamla mümkündür. A. Schütz bunu 'topluluğun menziliinde' olarak açıklar. Bununla anlatılmak istenen, topluluğu oluşturan bireylerin hareketlerinin, söz konusu bireylerin oluşturduğu topluluğun 'toplumsallaşma' sürecinde anlam bulan hareketlerinin içinde bulunduğu maddesel dünyadır (Schütz, 1997).

Mekân gücün kullanıldığı alandır. Mekân, içerideki ve dışarıdakini ayıran sınırları kapsayan, fiziksel niteliklerle açıklanan bir deneyim alanıdır. Aynı zamanda toplumsal bir yapı; sayesinde birey ya da topluluğun kendisini tanıdığı, çevresindekilerin ona anlam verebildiği; düşünce, yaşama ve hareket ortamıdır (Barrel, 1990). Mekân ruhu, insanlara toplumsal bir değerim hareketliliğiyle gelmektedir. Bu toplumsal değer, coğrafi bir yerden alınan önemi; ahlakî temelli diğer toplumsal ilişkileriyle birleştirir. Yani mekân öncelikle 'ilişkisel' olandır. Bu anlamda; mekân, adeler ve tanımlar, isimlendirmeler etrafında oluşur (Mozère, 1999).

Alain Tarrıus' un mekânsallık tanımını bu bağlamda çıkış noktası olarak alabiliriz:

'Mekân, bir topluluğun, bir cennatin ya da iyelerin yaşadığı halk arasında kendisini 'biz' olarak tanımladığı ve yaşadığı alanda biraradlığın tarihsel bilincine vardığı her tür ortaklığın; bir sekle ve toplumsal görünürlüğe kavuştuğu, bir isme sahip yapıdır' (Tarrıus, 2000).

Mekân olarak varoş

İlişkisel ve tanımlama bağlamında damgalama yani dışlama duygusunun mekân üzerindeki etkisi büyüktür². Mekânsallık duygusu, o mekânda yaşayan bireylerin hepsine ait, ortak bir duygu olmakla beraber; o mekâna doğrudan bağlarla bağlanan kişi ve toplulukların arasındaki ilişkilere bağlıdır (Chamboredon, 1970).

Varoş terimini medyatık söyleme 1995 Mart ve 1 Mayıs 1995 Gazi olaylarıyla girmiştir. İlerleyen zamanda ise gündelik dilde ve sosyal bilimlerde gecekonduda yaşayanları belirtmek amacıyla kullanılmıştır (Türkei, 2000).

Böylece uzun yıllardan beri gecekondulu mahalleleri *varoş* olarak kabul edilirken gecekondulular da *varoşlular* olarak Türkçe'ye yerleşmişlerdir. *Varoş* sözcüğü; Macarca'dan gelmekte olup şehrin duvarları dışında kalan bölgeleri anlatmak için kullanılırdı (Bozkulak, 2005). Bu anlamıyla *varoş* sözcüğü hiçbir olumsuz anlamda kullanılmamış ve her zaman kentsel coğrafya terimi olarak kalmıştır.

Buna karşın, Türkçe'deki - yeni - kullanımıyla varoş; şehir dışında kalan gecekondulu mahallelerini belirtmenin yanı sıra, yoksul kentlilerin şehir merkezinde yaşadıkları mahalleleri de kapsamakta, ancak bunlara orta sınıfın yaşadığı banliyöleri ve şehir çeperindeki üst sınıfların yaşadığı özel siteleri dâhil etmemekteydi. Buradan da anlaşılacağı üzere varoş sözcüğü şehrin dışında kalan

2 Bu duygu içerideki utanma ve dışta oluşun getirdiği olumsuzluk ile banliyö gençlerinde olduğu gibi birleşmektedir. Dışlanmanın farklı durumlardaki özelliklerini ve yaşamışlıklarını; bunların yanı sıra da eleştirisini görmek için bkz. (Castel, 1995)

anlatılmaktaydı. Sadece şehir dışındaki gecekondu mahallelerini anlatıyor gibi görünse de, varoş terimini, aslında çoklu bir mekânsallığı barındırmaktaydı (Etöz, 2000).

Zelha Etöz'e göre bu kelimenin “*gecekondu*” kelimesi yerine kullanılması aslında çok da mâsum değildir: “Yerel’ bir kelime yerine ‘yabancı’ bir kelimenin seçilmiş olması kuşkusuz ‘işçanların’ ‘yabancı’ kimliği ile ilişkilendirilmektedir” (Etöz, 2000). Medya kuruluşları ise temiz, sakın, yeşil ve her türlü şiddet unsurundan uzak olan eski İstanbul’u, Anadolu’dan gelen göçmenler tarafından bozulduğu ve bu göçmenlerin şehre yabancı iken şehirdeki yabancı halini aldığı üzerinde durmaktaydılar³.

Böylece varoş, 1990lı yıllardan beri gelecek umudu olmayanların, dışlanmışların, umutsuzların ve ekonomik krizlerle toplumsal dışlanmışlık arasına sıkışmış, toplumsal ötekiliğe hapsolmuşların gecekonduosu olarak tanımlandı (Perouse, 2004).

Bir gazetede yayınlanan köşe yazısında devlet okullarından bahsedilirken *Eğitimin Varoşları* başlığının kullanılmasından anlaşılacağı üzere varoş, dışlanmış ve sıra dışı oları belirtmekteydi:

“...*Bazı öğrenci velilerinin çocuklarının bu dışlanmışlarla beraber okunmalarını istememeleri ve çocuklarını özel okullara kaydetmelerini üzerine devlet okulları varoşlara yöneltmiş. Velilere göre ise varoşlarda kin, nefret ve şiddet hakimdir.*” (Gökçürk, 1996).

Bu terim, 1980 sonrasında yeni gecekondu ve gecekonduculu görüşüne yer veren medyada ve akademik söylemde suç hareketlerinde veya devlete karşı radikal ve siyasi hareketlerde yer alan topluluklarla yoksul toplulukları birbirine karıştırmıştır. Bu durumu gecekonduculara karşı gelişen söylem sürecinde ve gecekonduculunun mekânsal dışlanmasının yanı sıra, özellikle kimi medya kanaat önderlerinin söyleminde *Beyaz Türk/Siyah Türk* adlarıyla damgalanması bağlamında incelemek gerektiği düşüncesindeyiz.

Gecekonduculular, fiziksel görünüşleri ve düşünceleri açısından “*krro*” [Goffmancı deyişle] *damgası* yenmişlerdi. Goffman’a göre *damgalanan*; “bir şeylerin ele ettiği ve toplumda kabul görmesini engellediği birey”dir (Goffman, 1975). Damgalanma toplumsal bir süreç içerisinde oluşmaktadır. Goffman’a göre; damgalanan, ancak sanal toplumsal kimlikle gerçek toplumsal kimlik birbiriyile çeliştiğinde yani gerçek olanla ötekilerin ona bakışı arasında bir çelişki olduğunda ortaya çıkar (Martuccelli, 1999). Bu olgu Türk Sineması’nda da açıkça görülmektedir⁴.

3 Bu söylemle ilgili önemli bir haber Sabah Gazetesi’ nin, 22 Ağustos 2000 tarihli başlığında yayımlanmıştır. Bu haberin başlığı, PKK’dan esinlenerek atılan “Şimdi de MKK Belası” idi. Burada MKK, Modern Kentin Kırılan olarak çevrilmiştir: “Dağda PKK belasının köktü kurutuldu ama medeniyetsiz MKK’lar İstanbul’u hâlâ çöpe boğuyor, piknik yaparken orman yakıyor. KENT kültüründen zerre kadar nasibini alamamış cahil, besapsız, insafsız ve gaddar bazı İstanbullular(!) mangal sefası yapmaya kalktıkları ormanları çayır çayır yakıyor; söndürceğine bırakıp kaçıyor. BELLEDİYE grevi, İstanbulluların MKK’lar (Modern Kentin Kırılan) adını verdiği bu gürültünün yüz karası marifetlerini su yüzüne çıkardı; ruhlarının ne kadar pis olduğunu ortaya koydu. İstanbul’da yaşamaya hakları olmayan, ama kenti istila eden MKK’lar partılar bahçeleri çöp deryasına çeviriyor. Grev nedeniyle çöpler alınmadığı için bunların yarattığı kaos iyice büyüyor.” (Bali, 2002) ve (Kozanoğlu, 1995).

4 Özellikle Yeşim Ustaoglu’nun ‘*Güneş Yolculuk*’ filminde (1999). Bkz. (Öztürk, 2004).

Varoşlardaki sürecin medyaya yansımasyyla “ikinci kuşak gecekondulular” söylemi de Türkçede yerini almıştır. “Tehlikeli” olan bu ikinci kuşak gecekondulular ve varoşların çoğunluğu genç Alevilerden oluşmaktaydı. Bu topluluk başında şiddet olaylarının kaynağı olarak tanınmıştı. Bir diğer topluluk ise gecekondulu mahallelerinde İslami hareketlerin yayılmasını isteyen İslamcı gençlikti. Anadoludan zorunlu göç ile gelen gençler ise üçüncü topluluğu oluşturuyorlardı. Şehir merkezine yerleşen yeni göçmenler (Bozkulak, 2005) ise medyadan duydukları üzere diğer mahalleleri “varoş” kabul ediyorlardı.

Dolayısıyla varoş sözcüğü ikinci kuşak gecekonduya yerleşen ikinci kuşak gecekonduluyu, etnik ve/veya dini azınlıkları veya radikal toplulukları işaret eder. Bu çok boyutlu ve damgalayıcı bakış açısı, gençleri yani riskli topluluğu hedef alır: Böylece varoş gençliği *tehlike olarak gençlik* kavramıyla ifade edilmeye başlanmıştır (Valbeau, 2001).

Varoş söyleminin yaygınlaşmaya başladığı dönemde hazırlanan TESEY’in bir raporuna göre; varoş toplumsal ve tarihsel bağlamda anlamlı bulunmaktadır:

“Son yıllarda; dilimize giren varoş sözcüğü şehirden toplumsal, ekonomik ve kültürel anlamda dışarıda kalan ve gecekondulaşan yerleşim alanlarını kapsamaktadır. Bu kelime sadece gayri resmi bir yerleşim olan gecekonduyu işaret etmekte kalmayıp, bunun yanı sıra anlamlı içerisinde farklı sınıyası kimsikleri, hayat tarzlarını ve yaşayışlarının değişik eğitim ve ekonomik seviyelerine göre şehirden kopuk olan değer yarıklarını da barındırır. Halk ayaklanmalarının da varoşlarda başladığını söylemek mümkündür.” (TESEY, 1997)

Varoş hakkındaki söylemlerin hemen tümü varoşu sınıyası ve/veya sınıyası olmayan her türlü sradışılığın ve suçun beşiği olarak görmeye beraber; varoştan bahsederken ülkedeki tüm toplumsal sorunların kaynağıymış gibi davranmışlardır. Tahire Erman bu söylemi şöyle özetlemektedir: “Onlar, sınıyasal otoritenin kendisine meydan okuyan ve toplumsal düzeni rahatsız eden sınıyası İslamcılar, milliyetçi Kürtler ve radikal solcu Alevilerdir. Ayrıca bunlar işsizler, sokak serserileri, mafyalar ve çoğunluğunu sokak çocuklarının oluşturduğu tinercilerdir.” (Erman, 2001). Böylece çift yönlü bir damgalanma yaşayan “Öteki Türkiye” oluşmuştur: Bir yanda; devlete baş kaldıran radikal sınıyası akım kaynağı olan bölge, öte yandaysa yaşayanlarının sınıyası tarafarlardan çok suçlular olduğu bölge.

Mahalle

Mahalle; fiziksel, kanuni ve toplumsal - kültürel boyutları içinde ele alınmalıdır. *Kentleşme ve Düzenleme Sözlüğü (Dictionnaire de l'Urbanisme et de l'aménagement)* (1998) mahalleyi şöyle tanımlar: ‘Şehirde, kendine has görüntüsü olan, kendisine bir tür birlik ve bireysellik yükleyen ve ayırt edici özellikleri bulunan mekân parçasıdır.’ *Coğrafya Sözlüğü’ne (Dictionnaire de la Géographie)* göre ise “mahalle; bir şehrin evrim süreci içerisinde halkının oluşumu, eski ya da güncel işleyişi veya inşa edilmesi yahut da şehirdeki konumu gibi özelliklerle ayrılan eski özerk kentsel birimlerdir” (George, 1970).

Mahalle üzerinde yapılan araştırmalar bizleri mahalleye yapılandırılan kalıplar üzerinde düşünmeye itmektir. Bu bağlamda J. F. Pérouse; mahalleyi beş farklı kavramın işleyişiyle açıklamaktadır: Homojenliğin fiziksel ve görünen unsurların üzerinden mekânsal mikro ölçekte birim olarak oluşan kentsel alan parçası olarak mahalle; gündelik yaşam pratikleri ve mekândaki yaşamışlığı her zaman kapsayan idari bölüme olarak mahalle; baskın bir hareketle tanımlanan işlevsel mahalle; evrilenleşen toplumsal gerçekleri baskılamada ya da görünmez kılmada baskın olan, halkı tarafından tanımlanmış mezhepsel-etnik mahalle; ve son olarak da aile ve akrabalık ile tanışıklık ilişkilerinin kurucu olduğu kent arasında ara toplumsal birim olarak konşuculuk birimi gibi işleyen mahalle (Pérouse, 2004).

G. N. Fischere göre; “Bir mahalle kendi kendine var olmaz ve bulunduğu yer dışında bir gerçekliği yoktur” (Paulet, 2001). Bu ara kentsel alanı iki şekilde anlatmayı deneyebiliriz: Bir yanda çevresel özelliklerinin öte yandan yaşayanların bakış açısıyla, öznel alanların temellerini oluşturduğu nesnel kentsel alanın ayrılması gerekmektedir. Mahalle, öznel alan ile nesnel alan arasında bir geçiş oluşturmaktadır. Mahalle; yaşamışlığı olan, sevilen ya da sevilmeyen, tanınan ya da tanımayan bir alandır. Yaşayan için önemli olan mahallenin gerçekliği ya da ne olduğu değil, neyi tanımladığıdır.

Lupton'a göre ise; bir mahallenin özelliklerini belirleyen halkla mekân arasındaki etkileşimdir; çünkü mahalle aynı zamanda fiziksel ve toplumsal bir alandır. Bu bağlamda mekânın etkilerinden bahsederken pek çok kavram göz önünde bulundurulmalıdır: dayanışma ve o yerle özdeşleşme ağlarına bağlı olarak çevre, yakınlık, inşaa alanı, alt yapı, halkın coğrafı, toplumsal ve duygusal özellikleri... (Lupton, 2003).

Mekân meselesi, kent toplumbiliminde klasikleşmiş bir konudur. Mahallenin bu meseledeki yeri üç nedenden kaynaklanmaktadır: (1) Toplumsal sorunların mekânsal alanda yarattığı eşitsizliğin güçlendirdiği ‘mahalle etkisi’, (2) toplumsal davranışların açıklanmasında mekânın özelliğini reddeden ciddi eleştiriler; (3) her şeyi kapsayan bir banliyö gençliğinin ortaya çıkışı ile gençlik ve mahalle kavramlarının, halkların heterojenliği ve sorunlu mahallelerin farklılığının çoğulu olarak kabul edilişi (Avenel, 2000).

Toplumsallaşmış mekân olarak mahalle olgusu ve değişen yapısı kent sosyolojisi literatüründe özellikle tarihsel bağlamda özellikle etnisite-mekân bağlamında ele alınmış bir konudur⁵. Gecekondu mahalleleri örneğinde de bu konuyu ele alan mekânı toplumsal ilişkilerin merkezine yerleştiren çalışmalar vardır⁶.

Araştırmalar - ötekileştirilmişlerin - mahallelerinin kötü koşullardaki yerli halk için kimlik ve dayanışma mekânı olmanın yanı sıra, sürgün ve yalınzlık mekân olduklarını da göstermekteydi. Bu anlamda Türkiye örneğinde farklı varoşlar farklı toplumsal etkilerde bulunmaktadır. Toplumsal veya kültürel bir kimlik etrafında örgütlenmiş mahallelerde; varolma koşullarının güvensizliği, ortak değerlerin ve uygulamaların bir aradalgının paylaşımı ile mümkündür (Vidal, 1999).

5 Bu konuda özellikle bkz. Adalet Bayramoğlu Alada (2008), *Osmanlı Şehrinde Mahalle*, Sümer Kitabevi.

6 Bu konuda 1970li yıllara dayanan saha araştırmalar için özellikle bkz. Alan Duben (1977) “Class and Community in Urban Turkey”, in C.A.O. van Nieuwenhuijze (ed.), *Commoners, Climbers, and Nobles: A Sampler of Studies on Social Ranking in the Middle East*, Leiden: E.J. Brill.

Varoş Gençliği

Gençlik, sosyal bilimlerde muğlak bir kavram olarak varlığını sürdürmektedir. Bu nedenle Fransız toplumbilimci Pierre Bourdieu, yaş/kuşak kimliklerinin belirlenmesindeki keyifliğini, gençlik ve yaşlılık kategorilerinin toplumsal olarak ve çatışma sürecinde kurgulandığını belirtmek için “gençlik sözden ibarettir” demiştir (Bourdieu, 1992).

Bunun yanı sıra çeşitli toplumsal ve mekânsal farklardan hareketle farklı gençlik kimliklerinden söz etmek de mümkün olmaktadır. Medyada “varoş gençliği” olarak ifade edilen kentisel çevre bölgelerinde yaşayan gençler için, mekânsallığın kimlik oluşturucu etkisi olduğunu gözlemliyoruz. Bu bölgelerde bir kuşaksal-mekânsal kimlikten söz etmek mümkündür. Varoş söylemiyle oluşan dışlanma ve buna yönelik farklı tepkilerin geliştirilmesinden, mekânda toplumsallaşmaktan kaynaklanan bir mekânsal kuşak kimliğinden söz edebiliriz. Varoş gençliğini “yeni toplumsal kuşak” bağlamında değerlendirebiliriz. Jean-Claude Lagrée “yeni toplumsal kuşak” kavramını şöyle tanımlıyor: “Aynı zamanda yaşamının, benzer toplumsal deneyimlerle sinamamanın, benzer bir yaşam bağlamıyla toplumsallaşma sürecini yaşayan, hatta aynı kolektif kimliğe başvurmamanın birbirine yaklaştırdığı bireyler topluluğu” (Lagrée, 1991). Bu kolektif kimlik aynı mekânı paylaşma üzerine kuruludur ve kentisel çevre bölgeleri gençliğinin davranışlarını açıklamada bize ışık tutmaktadır. Bazı araştırmacılar, genel toplun içinde kendilerine özgü toplumsal çerçeveler içinde ve kentisel alanda buldukları yerlerde oluşan bir gençlik toplumu üzerinde durmaktadırlar. Bu, genç topluluklarının toplumsal pratiklerinde ve temsillerinde temel örendedir; dolayısıyla, gençlik kimliklerinin oluşturucu unsurlarındandır. Bu bağlamda işlevsel ve simgesel anlamda mekânın alınlanması söz konusudur (Vaissière, 2002).

Varoş bölgelerinde gençlerin toplumsallaşma süreçlerinde mekânsallık önem kazanmaktadır. Mekânın ve mekân olarak mahallenin sosyalleşme dolayısıyla özdeşleşme/kimlik edinim süreçlerindeki etkisi, varoş söylemiyle kendini gösteren toplumsal dışlanma ve dangalanmanın, gençleri münhasıran etkilemesiyle birlikte düşünülmemelidir. Ancak mekânsallığın etkisinde söz konusu mekânın geçmişi, gençlerin bu geçmişle bağlantısı, mekânın kendi kendine yeterliliği, mekândaki toplumsal örüntülerin gücü ve gençlerin bunlara dahil olup olmaması, mahallenin fiziki ve toplumsal sınırları gibi unsurlar da etkili olmaktadır.

Varoş Modelleri: Tarlabası, İstasyon Mahallesi, Gazi Mahallesi

Harita 1. Tarlabası, Gazi ve İstasyon Mahallelerinin Konumları.



Kaynak: Google Maps @ 2008.

Makalede değerlendirilen mahallelerden İstasyon Mahallesi kentin uzak çevresinde yer alan parçalanmış bir bölge; Gazi Mahallesi daha yakın çevrede bütünlüklü bir bölge ve Tarlabası da Avrupa yakasının tam merkezinde bir eğretilek kesesi olarak nitelenebilir. Bu üç sahanın seçimi basında yinelenen bir biçimde “kanunsuzluk alanları” olarak damgalanmaları ilgilidir. İncelenen alanlar, tam olarak idarî gerekliliğe karşılık gelmeyen bir şekilde mahalledir. Bu mekânlar öncelikle orada yaşayanlar tarafından adlandırılmaktadırlar. Bu nedenle kimlikli ve/veya simgesel olarak yansız değillerdir.

Saha araştırmasını yaptığımız bu 3 bölge mekânsal olarak iç varoş (Tarlabası)/dış varoş ya da varoş (İstasyon mahallesi, Gazi mahallesi) olarak ayrılabilir. Tarlabası kentsel merkeze yakınlık ve sınırlarındaki belirsizlikle diğerlerinden ayrılmaktadır. Kentsel dönüşüm tehdidi, kiraçılık ortamın yüksekliği, mahalle içinde ortak mekân kullanımının seyrekliği diğer ayrımcı unsurlardandır. Tarlabasındaki binaların çoğu, içinde oturanlar tarafından inşa edilmiş binalardır. Bu durum geçekonddu bölgelerine nazaran mekânsal yabancılaşmayı artırmaktadır. Zorunlu göçle yerleşmiş nüfusun yüksekliği de mekânsal yabancılaşmada artırıcı bir etkidir. Tarlabası her an fizikî ve toplumsal yapısı değişebilecek ve merkez tarafından yutulabilecek eğreti bir yapı arz etmektedir. İstasyon mahallesi ise fiziksel yapı itibarıyla parçalı bir görünümü sergilemektedir. TOKİ konutları, mahalleye bütünlükle ayrı bir yapı olarak varlığını sürdürmektedirler. Mahalleinin ortak mekân kullanımını sınırlıdır; bu durum özellikle TOKİ konutları için geçerli. Dolayısıyla İstasyon Mahallesi fizikî olarak üçe bölünmüş bir görüntüsü olan ve sanki üç mahalleden oluşuyormuş gibi görünen bir mekândır. Geçekonddu hareketleri özelinde kentsel hareketlerin yoğun olduğu iki kuşak bir geçekonddu mahallesi olarak kurulan Gazi Mahallesi'nde ise, alışveriş, eğlence ve kültürel etkinlik yürüten merkezlerin yoğunlaştığı ana caddelerin merkez oluşturduğu, bütünlüklü bir yapı söz konusudur. Mahalleinin baraj havzası ve taş ocakları gibi doğal sınırları da bulunmaktadır.

Dolayısıyla sınırları muğlak, parçalı ve bütünsellik olmak üzere üç ayrı mekânsal yapı söz konusudur. Bu durum, diğer başka etkenlerin yanı sıra, gençlerin mekânsal pratiklerini ve mekânla özdeşleşmelerini etkilemektedir. Farklı fiziksel yapılar, merkeze uzaklık/yakınlık, çeşitli ekonomik ve kültürel etkinliklerin yoğunluk derecesi farklı mekânsallıklar üretmektedir.

İç Varoş Olarak Tarlabası: Mekânsal Yakınlık, Toplumsal Mesafe

Tarlabası, Taksim Meydanı'nın aşağısında yer alan (2000 yılı nüfus sayımına göre) 20.000 sakini olan son derece merkezi ve ulaşım araçlarıyla kentin tamamına erişim olanaklarının kısırsız olduğu bir bölgedir. Aşırı düzeyde denebilecek miktarda toplu taşıma olanaklarına sahiptir: onlarca otobüs hattı, sonu gelmeyen bir taksi akını, 24 saat işleyen birçok dolmuş hattı, iki havaalanına giden düzenli otobüsler, Kabataş'taki deniz yolları araçlarına birkaç dakikada ulaşmayı sağlayan bir funiküler hattı, uzaması düşünülen bir metro hattının son durağı. Ancak toplumsal temsillere bakılacak olursa, Tarlabası bölgesi, kolaylıkla *kirli* olarak nitelenen kentin ayakta kalmasının bir arketipini oluşturuyor: Bu durum mahallede yaşayanlar tarafından gayet iyi bilinen hatta kısmen de olsa kabullenilen bir önyargı:

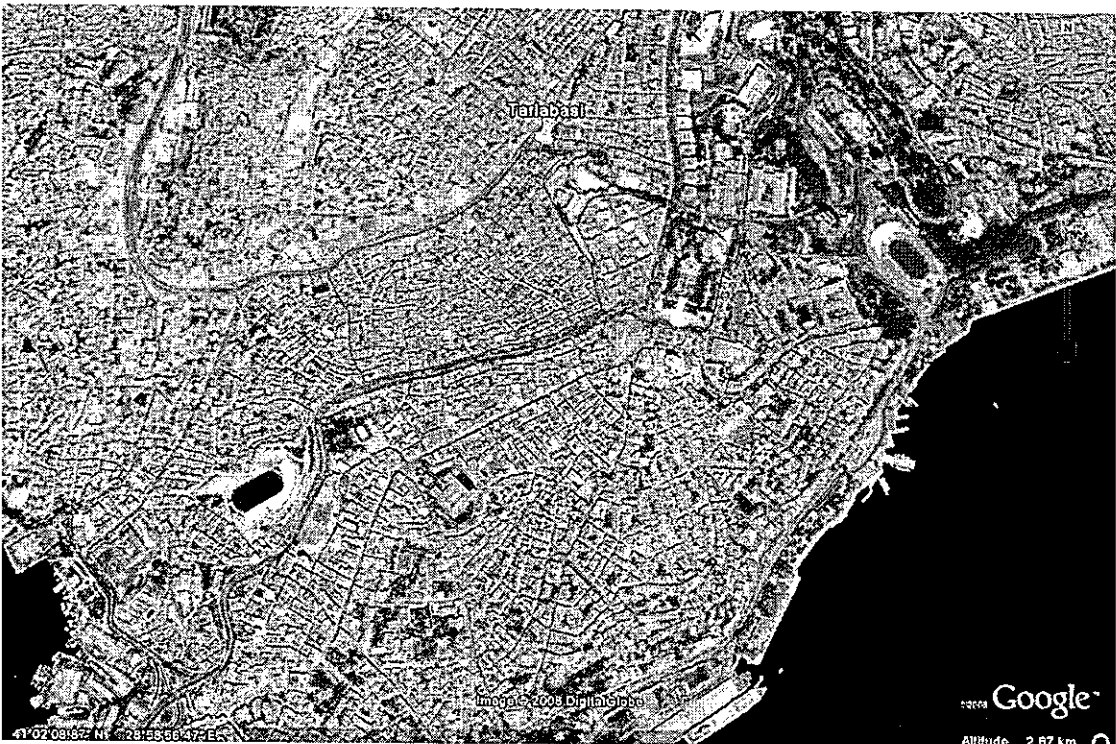
"Tarlabası herkesin gözünde suçta illegal bir yer olarak duruyor. Ya da ne bileyim Teksas olarak anılıyor. Bu önceden beni rahatsız ediyordu ama sonraları birkaç şeyi farkına vardım. Ne bileyim Tarlabası'ndan geldi diye karkola götürüyorlar, sabaha kadar karkolda kalıyorsun. Ne bileyim işte iş arıyorsun. Nerede oturuyorsun diye soruyor. Tarlabası'da dediğinizde çalışmazsın diyorlar". (Bayhan, 18, işçi)

1955'teki 6-7 Eylül olaylarından ve 1964'te Yunan vatandaşı olan Ruın hanelerinin sürgününden sonra bölgeye, Anadoludan göç eden nüfus yerleşti. İlk olarak Karadeniz kıyılarından, daha sonra da çoğu Roman olmak üzere Marmara Bölgesi'nden gelenler bölgeye yerleştiler. Bunnu, çoğunluğunu Kürt kökenli vatandaşların oluşturduğu, Güneydoğu Anadolu ve Doğu Anadoludan gelen göç dalgaları izledi. 1980'lerde Kürt göçü *irafî* iken, 1990'larda daha ziyade *zorunlu* bir hal aldı. Bugün de bu bölge halen kaçak göçmenler (Iraklılar, Afrika'lılar...) için bir sığınak olmaya devam etmektedir. Tarlabası, kente göç edenler için bir giriş kapısı olma özelliğine sahiptir ve kendilerini orada geçici, "transit"⁷ hissedemeyen grupları toplar. Anketimizde de, bu bölgedeki kiracıların oranı diğerlerine oranla daha yüksek çıkmıştır⁸.

7 Jean-François Pérouse Tarlabası'nı nitelenmek için "transit bölgesi" kavramını öneriyor. Bkz. Jean-François Pérouse (2009) "Émergence et résorption annoncées d'un territoire de transit international au cœur d'Istanbul : le cas de Tarlabası (1987-2007)", *Maghreb-Machrek*, no.199: 85-100 URL : www.cairn.info/revue-maghreb-machrek-2009-1-page-85.htm.

8 Proje için yaptığımız anket sonuçlarına göre Tarlabası'ndaki %50 kiracı oranına karşılık, Gazi Mahallesi'ndekilerin %25'i ve İstasyon Mahallesi'ndekilerin %30'u kiracıdır.

Harita 2. Tarlabası Semti.



Kaynak: Google Maps @ 2008.

Bu, istikrarsız toplumsal yapılara sahip bölge, edebiyat (Ağır Roman, 1995), sinema, ve televizyon dizilerinin ilgisini çekmekte; özellikle egemen bir medya ve sınırsız söylemince bir tehlikeli iç varoş olarak damgalanmaktadır. Bununla birlikte, merkezi konumu, metropolün kültür ve ticaret etkinliklerine yakınlığı gereği kentsel arazi spekülâtörlerin hedefi haline gelmiştir. Çeşitli ölçeklerdeki bu kentsel aktörler, bölgenin suç ve suçlulukla özdeşleşen olumsuz imgesinin güçlenmesini sağlayacak söylemleri sürekli olarak yeniden üretmekte, yeniden üreten mecralara destek olmaktadır. Böylece, bölgenin *temizlenmesi* kaçınılmaz bir gereklilik olarak ortaya konmuş olmaktadır; hatta bu gereklilik *hayırlı bir kurtarıcılık* olarak sunulmaktadır.

Olumsuz Olanla Tanımlanan Geniş Bir Mahalleler Bütünü Olan Semt

Tarlabası adı, herkesin kendine göre bir tanımına sahip olduğu, ancak tam olarak da sorgulanmadığı bir bölgeyi işaret etmektedir. Bu bakımdan Tarlabası, yalnızca bir kentsel arazi, coğrafi anlamda bir bölge anlamına gelmez; ondan öte, bir kavramsal algılama çerçevesini, hatta bir mekân/anlam hayalini gösterir. Tarlabası, böyle bir söylemselleştirmeye en çok mârûz kalan kent bölgelerinden birisidir. O nedenle, sürekli olarak, dıştan biçimlenen bir çoğul tanımlamanın nenesi olmakta, bunun sonucunda ise doğal olarak bir damgalanma süreci yaşamaktadır. Esasen, diğer bölgelerde de gözlemlediğimiz bu olgunun, Tarlabası'nda hayli yüksek oranda olduğu iddia edilebilir. Zira Tarlabası, diğerleri içinde en çok kentsel arazi spekülasyonuna konu olandır. Böylece kentsel dönüşüm projelerinin yol açtığı yeni rant dağıtma düzeni ile rantın konusu olan bölge hakkındaki olumsuzlayıcı ve medya destekli söylemin yeniden üretilmesi, hatta bundan muğlak bir mitolojya türetilmesi, işlevsel olarak birlikte çalışan iki parametredirler.

Mahallenin öznal algılanışı ve imgeleri bir yana, altını çizmemiz gereken iki farklı anlamı vardır: Mahalle, her şeyden önce bir idari birim, İdarî teşkilat yapısında tanımı ve yeri olan, mevzuatla belirlenmiş sınırları olan bir yerleşim birimidir. Mahalle, idari kapsamını aşan, onunla her zihinsel coğrafyada birebir örtüşmeyen bir yaşam alanıdır. Mahalle kavramının muğlaklığı, öncelikle bu iki temel tanımın birbirlerinden farklılık gösterdikleri noktalarda ortaya çıkmaktadır. Üstelik, zihinsel coğrafyadaki anlam ve tanım çoğullukları, yukarıda alını çizdiğimiz şekilde, bu mevcut ikiliğe eklendiği zaman, 'mahalle' kavramı, peşinen belirsizliklerle dolu bir soyut varlığa dönüşmektedir. Mahallenin bu çoğulluğu içinde, Tarlabası'nın, öncelikle idari bir adlandırma olmanın ötesinde, bir mahalleler bütünü olduğunu belirtmeliyiz. Temel alabileceğimiz neredeyse yegâne derinlemesine araştırma (Yılmaz, 2006), Ekim 2000 Genel Nüfus Sayımı'na göre idari anlamda altı mahallede yaklaşık 5000 haneden oluşan bu yapı için, belli bir iradilik payı içeren ve tartışılan sınırlar önermektedir. Eğer çıkış noktası olarak, Temmuz 2007 Genel Seçimlerini temel alırsak, bu kez, biraz daha fazla nüfus saptamaktayız; en azından altı mahallede 8000 civarında seçmen olduğu anlaşılmaktadır. Tarlabası adı altında, belli farklılıklar olmakla birlikte, genelde algılanan bölgeyle kısıtlanmıştır. Olumsuz olanla tanımlanmaya önemli ve güncel bir örneği de, Tarlabası'nın, son zamanlarda, bölgenin asayişinden sorumlu ve mahallenin büyük bir bulvaya açılımını da denetim altında bulandıran Beyoğlu Emniyet Amirliği binasıyla özdeşleştirilmesinde gözlemlemek mümkündür. Nitekim Tarlabası Bulvarı, tam bir metropoliten otoyol işlevi yüklenmiş bir fizikî engel olduğu kadar, simgesel bir sınırdır. Fizikî anlamda bulvarı aşmak elbette mümkündür; ancak, gerek bulvarın kendi varlığı, gerek kenarında konumlanmış olan Emniyet Amirliği'nin işlevsel ve simgesel anlamları, onu yalnızca bir *yol* olmaktan öteye taşınmakta, zihinsel bir sınır haline getirmektedir. Tarlabası Bulvarı'nın sınır oluşturma konumu, onu *dışarıdan* algılayanların nezdinde olduğu kadar, *içeriden* deneyimleyenlerinkinde de bir zihinsel sınır haline getirmektedir. Tarlabası bölgesinin bulvaya kavuştuğu noktadan itibaren, kendi içine kapalı mahalle dokusundan birdenbire anonim, güürültülü, hızla geçip gidiyen ve çok-ışlevli, hatta *küreselleşme vitrini* sayılabilecek bir kent merkezi başlamaktadır.

Bir Yoksulluk, Eğretilik ve İtirme Bölgesi

Tarlabası, çok düşük düzenli gelir düzeyine sahip bir nüfusle anılmaktadır. Bu yoksulluk manzarası, yalnızca gelire belirlenmemektedir; aynı zamanda çalışma, ikamet ve medeni durum konusunda büyük bir eğretilik gözlemlenmektedir. İşte bu değişkenlerin tamamı, Tarlabası hakkında oluşan olumsuz imgenin önemli bir ayağı, sâkinlerinin yaşam koşulları ve biçimlerinin genel durumudur. Nitekim, daha önce bölge üzerine yapılan araştırmada, yoksulluğun önemli göstergelerinden biri olan kiracı olma durumunun altı çizilmiştir. İstanbul genelıyla karşılaştırıldığında, Tarlabası'ndaki durum daha çarpıcı bir şekilde ortaya çıkmaktadır: Tarlabası'nda kiracılık oranı: %65,69, İstanbul genel: %35 (2000 yılı verileri) (Yılmaz, 2006). Kentin parçası olmak, onun kaynaklarından ve özellikle formel yapılarından yararlanabilmek anlamına gelir. Tarlabası'ndaki kiracılığın, yalnızca ev sahibi olmama durumu olmadığını, kentsel kaynaklardan yararlanma, onunla kurumsal ilişkiler kurabilme anlamına da geldiğini, mahalle sâkinlerinin çeşitli alt-yapı hizmetlerinden yararlanamamalarından anlamaktayız. Tarlabası'nda, başka semtlerde yaygınlıkla mevcut olan doğal gaz şebekesine abonelik oranının çok düşük olduğu saptanmıştır. Isınma, önemli ölçüde taş kömürü, linyit ve odunla sağlanmaktadır. Elektrikle ısınma, ancak kaçak kullanım mümkün olduğu durumlarda gözlemlenmektedir. Bu koşullarda, ev sahiplerinin herhangi bir yatırım yapmak istememeleri nedeniyle, konutların durumu hayli kötüdür. Oturanların ise konutlara yatırım yapmak için gerekli asgari olanakları dahi mevcut değildir. Bu nedenle, Mart ayından itibaren, kadın ve çocukların, evlere tercih edilen sokaklarda yaşamlarını geçirmeye başladıklarını görmekteyiz.

Tarlabası, geniş bir istikrarsız nüfusa sahiptir. İstikrarlılık, yalnızca gelir düzeyinin düşüklüğü ile açıklanamaz; toplumsal anlamda tutunma zorluğu yaşayan kesimlerin, başta barınma olmak üzere, çeşitli işlevlerindeki süresizlik ve kolay bozulabilirlik nedeniyle geçici ve eğreti bir yaşam sürmesine neden olan etkenlerin tamamıdır. Tarlabası nüfusunu istikrarlı kılan en önemli sorunlar arasında, tapu tescillerinin belirsizliği, yapı güvenliği bakımından tehlike arz ettiği için yetkililer tarafından mühürlenmiş bazı binaların işgal edilmiş olmaları, usulüne uygun yapılmamış veya hiç olmayan kira kontratları sayılabilir.

Tarlabası sâkinlerinin etkinliklerinin önemli kısmı kayıtlı olmayan türdedir. Çöp toplayıcılık, bu tür etkinliklerin başında gelmektedir. Toplayıcılar, topladıkları metal, kâğıt gibi belli bir piyasa değeri olan atıkları, genellikle resmi olarak terk edilmiş durumda olan binaların bodrum katlarında istiflemekte, üst katları da barınak olarak kullanmaktadırlar. Aynı şekilde, Tarlabası'nda büyük oranda seyyar satıcılık, küçük ölçekli ticaret ve lokantacılık, muhtelif hizmetler, imalât ve dokuma atölyeleri vb. bulunmaktadır.

Bütün bu özellikler, Tarlabası'nın egemen imgesini perçinleyici bir etki yaratmaktadırlar. Böylece, istikrarlı olmayan bir nüfusa terk edilmiş, gayri-meşru etkinliklerin yaygın olduğu, dolayısıyla tehlike arz eden, sonuç olarak acilen müdahaleyi (yeniden ele geçirilmeyi) gerektiren bir bölge olarak tasavvur edilmektedir.

Kürt ve Çingene Bölgesi Olarak Tarlabası Ya da Toplumsal Sorunların Etnikleştirilmesi

Tarlabası'nın aşağı mahallelerinin (Kurtuluş Deresi Caddesinin uç kısmı ve diğer yanında bulunan Hacı Ahmet, İstiklal, Yenşehir) esas olarak Çingene nüfusunun oturduğu bir bölge olduğu yadsınmaz bir gerçektir. Çingene adlandırması, maalesef, zaman içinde son derece olumsuz bir anlam yüklenmiştir. Bu nedenle, yakın zamanlarda, Çingeneler'in de kendilerini Roman olarak adlandırmayı tercih ettikleri görülmektedir. Bunun önemli bir nedeni Türkiye Çingenelerinin önemli bir kısmının Tralya kökenli, Bulgaristan ve Romanya'dan göç etmiş topluluklar olmalarıdır. Çingeneler, Roman tanımının dışında, icra ettikleri mesleklerle de anılmaktadırlar: Tarlabası'nda sıklıkla "müzisyen", "klarinetçi", vb. tanımlara rastlanmaktadır. Bunlar, meslek adlandırması olduğu kadar örtük etnik tanımlardır. Kürtler ise, onları siyasi arenada temsil etme gayretinde olan bir siyasi partinin (Demokratik Toplum Partisi-DTP) ilçe merkezinin mahalleden bulunmasıyla görünür hale gelmektedirler. Bu görünürlük özellikle Kürtler'in ticari etkinliklerinde, duvarlardaki afişlerde, ulaştırma şirketlerinin öncelikli sefer yapıtları yerlerde, sokakta diğün organizasyonlarına ve bızatıhi Kürt dilinin kamusal alanda kullanılmasına yardımcı olmak şeklinde sağlanmaktadır. Güneydoğu illerinden göçen bu nüfus, büyük oranda inşaat ve tekstil sektörlerinde geçici işçilik ile seyyar satıcılık yapmaktadır. Bazı örneklerde çok kalabalık olabilen aileler, çocuklarını çalıştırabilmektedirler. Çocuklar, çoğunlukla Mardinli'lerin uzmanlaşmış bir işkolu gibi düşünülebiyecek olan midye dolma satıcılığı işini yapmaktadırlar. Bununla birlikte, çocuk emeğinin bu şekilde kullanılmasının git gide daha fazla denetime tâbi olmaya başladığının da altını çizmeliyiz.

Hangi grup söz konusu olursa olsun, sonuçta Tarlabası'ndaki toplumsal sorunların bu güncel etnikleştirilmesi karşısında temkinli olmak gerekmektedir. Diğer yandan, etnik etkenin varlığını da fazla abartmamak gerektiği kamsındayız. Zira, 22 Temmuz 2007 Genel Seçimlerinin sonuçlarına göre, yalnızca bir mahallede bağimsız Kürt aday başta gelmiştir (Çukur; Bk. Tablo 1). Belli ölçüde istikrarlı bir yaşama geçmiş, yerleşmiş ve seçmen olarak tanınmış olsalar da, bölgedeki Kürt varlığı, kamu hizmetleri açısından (bununla birlikte Polis tarafından öyle olmayan bir şekilde) görünmez bir dolaşımclar bütünü olarak algılanmaktadır. Bu da, Tarlabası'na bazan hiç nüans gözeticmeden atfedilmiş Kürt karakterini görelleştirme gereğini yönlendirmektedir (Pérouse, 2007).

Tablo 1. Tarlabası'nda 22 Temmuz 2007 Genel Seçimleri'nin Sonuçları.

Mahalle	Baskın Oran (bağimsız sol)	Doğan Erbaş (Kürt-yanlısı bağimsız)	MHP	CHP	AKP	Geçerli oylar
Çukur	%0,6	%45,26	%7,87	%10,79	%23,68	1575
Bostan	%0,6	%14,8	%13,8	%11,6	%36,1	1554
Kalyoncukulluğu	%2,36	%18,48	%10,77	%16,09	%37,51	1466
Şehitmuhtar	%2,46	%18,93	%12,43	%16,27	%33,77	903
Bülbül	%1,5	%24,9	%9,4	%13,5	%35,2	1663

Kaynak: www.yysk.gov.tr

Tarlabası, aynı zamanda, İstanbul'da ilk göç dalgalarıyla gelen eski göçmenleri de barındırmaktadır. Bu nüfusun önemli bir kısmı Kayseri'nin Devrîli İlçesi kökenlidir. Ayrıca Erzincan ve Niğde kökenlere de rastlanmaktadır. İlk dalga göçmenleri, büyük oranda, 1955-1964 yılları arasında Rumlar'ın göç etmeye zorunlu kalmalarının etkisinde, onların boşalttıkları alanları doldurmak suretiyle yerleşenlerden oluşmaktadır. Bölgedeki görüşmelerimizde üzerinde anlaşmış bir durum net olarak ortaya çıkmaktadır: Rumlar'ın iki büyük dalгада bölgeyi terk etmeleri ile bölge nüfus yapısı açısından tamamen yenilenmiştir.

Bu durum, Tarlabası'nın, aynı zamanda toplumsal ve nicel anlamda en büyük, en şiddetli nüfus kopuşlarının da yaşandığı bir bölge olduğunu anlamaktadır. Eskiler (Çingeneler, Türkler) ile yeniler (Güneydoğu Anadolu'lu Kürtler) arasında gerilim ve yine eski sakinlerin önyargılarının olduğunu da tespit edebiliyoruz. Bu gerilim "eski" ve "yeni" sakin olmakla ilgilidir ancak dışarıya çoğu kez yanlış olarak etnik görünümlüyle yansımaktadır:

"Ben burada yaşamaktan hiç memnun değilim. Babamın işi olmasa bir an önce memleketim Bursa'ya giderim. Şimdi bu Doğu'dan gelenler... Mesela Doğu'dan gelenlerin şöyle bir düşüncesi olur... Ben ayrılmıyorum ama mesela şu arkadaşım da Doğu'dan geldi. Mesela İzmir ya da ne bileyim Ankara'dan gelen kişi çalışıp iş bulmak için geliyor. Ama Doğu'dan gelen hiç öyle değil. Yani ben kolay yoldan nasıl parayı bulurum ya da nasıl bir işte çalışıp çarparım bunu düşünmüyor. Bence bu konu Doğu'da bitiyor" (Hsan, 17 öğrenci).

Nihayet, Çingene ve Kürt nüfusunun yokluğuna ek olarak, Tarlabası'nı toplumsal temsiller alanında marjinal bir konuma iten önemli unsurlardan bir tanesi de, bölgenin bulvaya olan yüzü ile ona dik konumdaki sokaklarda yaygın olarak görülen fahiş etkinlikleridir. Bölge, kısmen bu duruma bağlı olarak, travestilerin, görece en rahat ettikleri yerleşme alanlarının başında gelmektedir. Nitekim, toplumsal temsillerde bir geçiş mahallesi olarak algılanan Tarlabası'nın fizikî anlamda belirgin bir kentsel yapıtına mâruz kalması da, 1986-87 yıllarında açılan aynı adlı bulvarın inşasıyla ortaya çıkmıştır. Ayrıca, zor kullanılarak marjinal sâkinlerinden temizlenen ve Boğaz manzaralı konutlarıyla önemli bir rant kaynağı oluşturan Çihangir'deki emlak piyasasının yükselişi de Tarlabası'ndaki yapıtının nedenleri arasında sayılabilir; çünkü kiraların kısa sürede yüksek düzeylere fırladığı Çihangir'in değeri, burada ekonomik bir anlamda Tarlabası üzerine kapanma sonucunu doğurmuştur. Bir semtin *nezhileştirilmesi* bir diğerinin olumsuz damgalanma araçlığıyla marjinalleştirilmesi pahasına gerçekleşmektedir. Dışarıdan gerçekleştirilen damgalama bazı semt sakinleri tarafından da kabul edilmiş ve neredeyse haklı bir yargı olarak görülmektedir. Doğma büyüme Tarlabasılı olan Erhan bu konuda şöyle düşünüyor:

"Ya aslında açıkçası Tarlabası'nda oturmadan memnun değilim çünkü burası... Ne bileyim... Kötü olaylar falan gözüküyor ama çevremizdeki insanların bir suçu yok, yani çevremizdeki kişiler düzgün ama bazı kötü insanlar var, onları görenler de burayı kötü zannediyor. Burada 12-18 yaş arası çocuklar tehlikede. Sokakta biri uyuşturucu almış sana bıçak çekiyor ya da arkadaşların kötü şeylere bulmuş, seni de oraya çekmeye çalışıyorlar. Konum olarak, ne bileyim işe girmek olsun ya da bir yere girmek falan... Bu bakımdan güzel bir yer. Fakat çok yapılandırma gerekemekte bence. İnsanların biraz daha farklılaştırılması gerekemekte. Böyle eğitim Toplum Merkezleri açılmalı. Benim düşüncem bu..." (Erhan, 18, öğrenci).

Mahalleli Ol(ama)ma

Tarlabaşı'nda yapılan görüşmelerde çeşitli tehlikelerden bahsedildi. Bu yaşanan tehlikeler olduğu gibi özellikle mahalleye yeni gelenlerde çevrede yaşayanlardan duyulan tedirginlik olarak da görüşmelerde dile getirildi. Bu konuda şu iki görüşme alınması açıklayıcı olacaktır:

"Ben buradan pek memnun değilim. Çok arkadaşım yok, kendi insanlarınız hemşerileriniz. Değişik insanlar var önünü keşiyor bıçak çıkarıyor" (Gürhan, 15, öğrenci).

"Ben 2 yıldır burada yaşıyorum daha önce Tokat'tayım. Bizim Tokat'ta yoldan geçerken kimse kimseye bir şey demez. Ama burada adamın biri tesadüfen geçerken bir şey diyor cevap vermiyorsun. İyi değil burası hiç güzel değil. Sokakta pek gezmiyorum evden işe gidiyorum o kadar. İstiklal Caddesine yakın bir yerde temizlik yapıyorum. İstanbul güzel de Tarlabası güzel değil. İstanbul'un başka yerlerini seviyorum" (Yasemin, 21, evli, işçi).

Merkezdeki konumundan dolayı bazı Tarlabası sakinleri kendilerine sunulan erişim olanaklarını en iyi şekilde kullanırken, diğerleri yararlanabilecekleri erişim olanaklarını yeterince iyi değerlendirememektedirler. Bu bölgede geçmişi eski bir mahalle hayatı dolayısıyla mahallelilik vardır. Ancak mekânla ilişki kurmakta zorlanan, mekânda iğreti duran mekânın imkanlarından faydalan(a)mayanlar da çoktur. Bu bağlamda mahallede sadece ikamet eden / mahalleli olan ayrımı gözlemlenmektedir. Mahallede yaşayan herkes kendini mahalleli hissetmemektedir.

Bölgeye yakın canlı ve eğlenceli mekânlar hakkında Tarlabası'ndan bir genç şöyle diyor:

"Canım eğlenmek isterse, birkaç adım ötede Taksim var ve İstiklal Caddesi'nde aradığın her eğlenceyi bulurum."

Tarlabaşı gençliği dünyaya açılma aciliyetini hissetmiyorlar çünkü onlar zaten *dünyanın* yani başında durmaktadırlar. Tarlabası'nın her tarafı turistik, simgesel, tarihi, ekonomik ve ticari anlamda 'canlı ortamlar'⁹ tarafından çevrili. Hiçbir yere gitme gereği hissetmiyorlar; çünkü onların da bildiği gibi, yaşadıkları yer kentin göbeğidir.

Tarlabaşı, bir çeşit kentsel ironi gibi, metropoliten dokunun en merkezi noktasında, ticarî ve simgesel bakımdan en hareketli bölgenin kalbinde yer almasına karşın, diğer varoş bölgelerine oranla belki en yoğun dışlanmayı yaşamakta olan bölgedir. Bu örnekte de görüldüğü gibi "çeper"de olma "çevresellik", günümüzde yalnızca mekânın ve bunlara bağlı kaynak yeniden dağılımının cinsinden ifade edilemez; belli bir az gelişmişlik, kentsel kaynaklardan az beslenme olgusuyla iç içe olduğu görülmekle birlikte, aynı zamanda bir simgesel alan yaratımı ve bunun içselleştirilmesi ile de yakından ilgilidir. Nitekim, *iç varoş* olarak da adlandırılacak bu kent merkezindeki mahrumiyet durumu, kaynak eksikliğine bağlı olmakla birlikte, aynı zamanda, barındırdığı insanların nezdinde oluşan *simgesel engel* özelliğiyle de belirlenmektedir. Bu durumun en bariz bir şeklide, kentin merkezindeki Tarlabası bölgesinde gözlemlenmesi, çevre kavramının yalnızca

9 Pascal Chamletat, Michel Fodimbi ve Jean Cany'nin (1998) tanımına göre 'canlı ortamlar'â yönelmek, olağandışı bir yer değiştirme, ötekilik deneyimi ve dünyaların müphemliğini (Sennett, 1992) barındıran, (Simgelci anlamda) bir serüvendir.

dışarıdan değil, içeriden de algısal, zihinsel ve simgesel olarak nasıl inşa edildiğini göstermiştir. Bu konuda semtte ve İstanbul'a yeni yerleşen bir genç kadının söyledikleri açıklayıcı olacaktır:

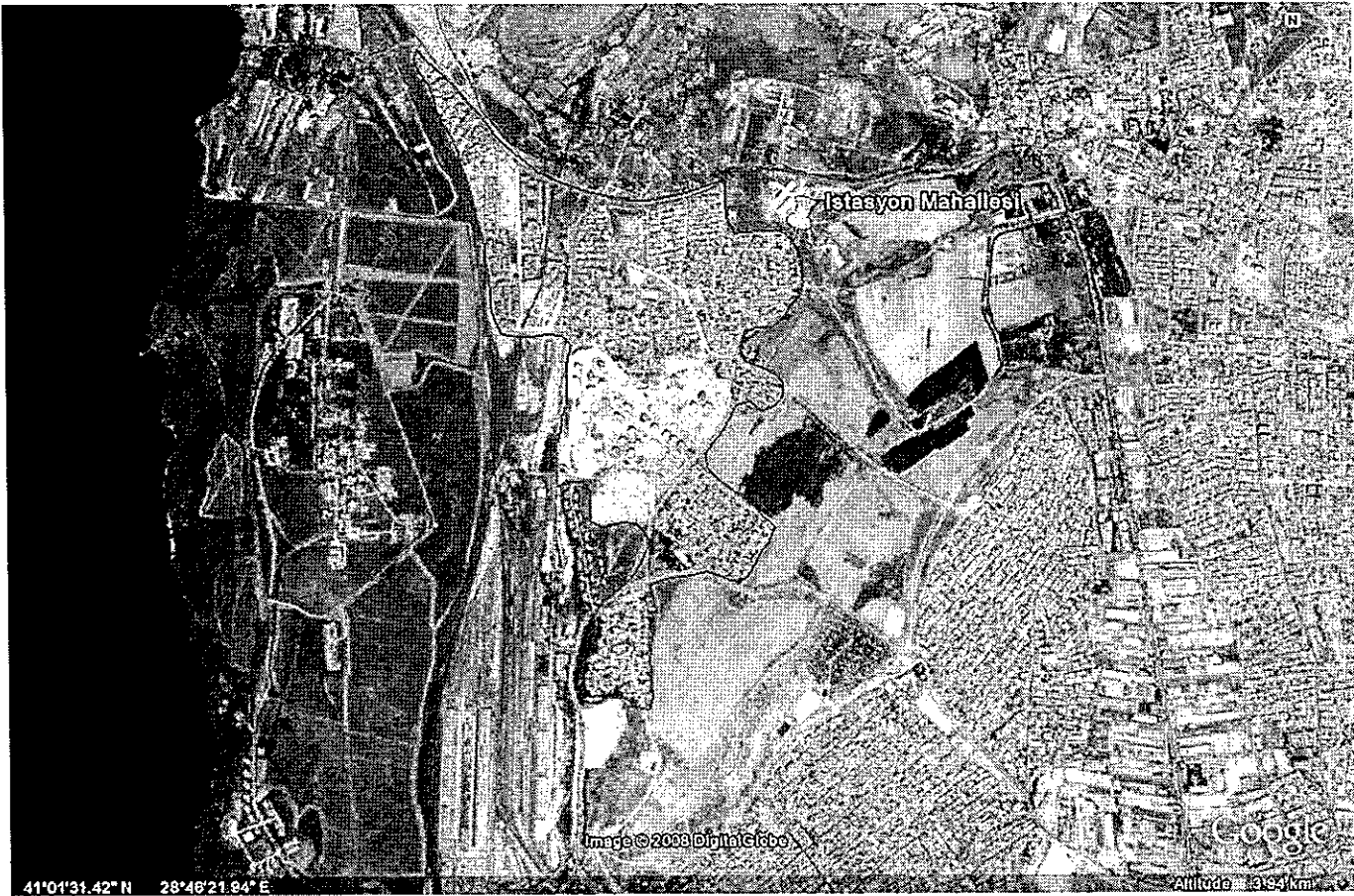
"Buraya geleli bir 1 yıl oldu ama hiç sevmemedim. Burası berbat bir yer çevre olarak, yapı olarak, insan olarak... Hiçbirine alışamadım, ısınamadım yüzlerine, tiplerine. Pek de iyi insanlar oldukları da söylenemez. Sokağa hiç çıkmam 1,5 aydır ilk kez bugün çıktım. Ne bileyim insanlar rahatsız edici, hiçbirisi arkadaş gibi değil. İstanbul'a alıştım İstanbul güzel ama burayı sevmedim. Bir an önce kurtulmak istiyorum" (Çığdem, 18, ev kadını).

Kentin tarihsel, simgesel ve işlevsel merkezlerine uzaklık anlamındaki coğrafi çevre ile bu merkezlerin ortasında konumlanmasına karşın benzer bir dışlanımsılık hissini deneyimlendiği çevre arasında büyük benzerlikler ortaya çıkmaktadır. Bir başka açıdan bakıldığında, kentlilik, yalnızca kentin kaynaklarına yakınlıkla ifade edilemez; kentin kaynaklarını kullanabilme beceri ve bilgisinin edinilmesini, diğer bir deyişle bir çeşit kentlilik kaynakları kullanma klavuzuna sahip olma durumudur. Eğer kentsel aktör, böyle bir bilgi ve beceri düzeyine sahip değilse veya yeterince sahip değilse, kentsel dokunun tam ortasında da konumlanırsa, mutlak bir çevre olan ruh halini deneyimleyecektir. Olanaklardan yararlanabilenler ise merkezi konumda olmayan merkezdeki varoşta bulunmaya rağmen olumlu görülmektedir:

"Ben bu mahallede yaşamaktan memnunuzum. Nedenlerine gelince birincisi İstiklal caddesine çok yakın, yani Beyoğlu'na, eğlence yerlerine. Çok merkezi bir yerde oturduğumu düşünüyorum. Hastane elimin altında acil bir durumda hastanede yaralarımı tedavi ettirebilirim. Merkezi bir yerde oturduğum için Tarlabası'nda oturmakten memnunuzum". (Ahmet, 18, müzisyen).

Istasyon Mahallesi: Parçalı ve Çatısmalı Varoş

Harita 3. İstasyon Mahallesi.



Kaynak: Google Maps @ 2008.

İstasyon Mahallesi, yakın zamanda kurulmuş olan bir mahalledir. Avrupa yakasının güney-batısında, banliyö treninin son durağından on beş dakika yürüme mesafesindedir. Bu bölge kentin ikincil merkezlerine iki otobüs ve iki minibüs hattıyla bağlanıyor; ancak Taksim, Eminönü veya Mecidiyeköy gibi kentin birçok merkezi noktalarına bağlanmıyor. Bu, alanın çok-kutuplu niteliği tarihini de yansıtıyor. Belediyenin etrafını kapsayan eski merkez, 1950-60'lara dayanıyor. Bu kentleşme çekirdeği net bir biçimde Bulgaristan ve Eski Yugoslavya vatandaşlarının göçüne bağlanabilir. Diğer iki alan 1980 yıllarına dayanıyor ve Karadeniz'den gelen göç dalgasıyla ilişkilidir. Bu iki bölge, çok yakın bir zamana kadar tarım alanlarıyla açıkça ayrılmışlardı. Aralarında kalan açıklığın, apayrı türde bir yapı tarafından işgal edilmesiyle bu iki bölge buluşmuş oldu. 1960'larda Fransızda yapılmış olan *sitel*eri andıran ve 13 katlı kırk civarı apartmandan oluşan bu yeni yapı alanına, belediyenin yıkılmış olduğu 10 km. ötedeki gecekondularda yaşayanlar yerleştirildi. Kurumsal bir toplu konut politikası dâhilinde 2007 yılı başından itibaren satışa sunulan 2000 daireye yeni haneler yerleşti.

İkinci tür varoş örneğimiz olan, Küçükçekmece ilçesine bağlı, Halkalı'nın bölgesindeki İstasyon Mahallesi mekânsal olarak son derece belirgin bir biçimde parçalı bir mahalledir. Diğer iki sahanızda farklı biçim ve düzeylerde olduğu gibi, İstasyon Mahallesi'nde de bir tanım sorunu mevcuttur. Zira, adını Sirkeci Halkalı banliyö tren hattının son durağından ötede konumlanıyor olmasından alan mahalle, kentsel yapılaşma anlamında olduğu kadar nüfus yapısı bakımından da heterojen bir doku arz etmektedir. İstasyon Mahallesi'nde en azından üç alt-birim saptayabiliriz: (1) Güneyde, garın üzerinde Devlet Demir Yolları lojmanları ve Taştepe adı verilen bir bölgede, eski bir merkezi çekirdekten dönüşmüş eski gecekondular, *apartkondolar*; (2) çok yakın zamanda inşa edilmiş toplu konut bölgesi (inşaat 2005'te başlamıştır); (3) ve en kuzeyde, az veya çok yataylaşmış apartkondular, daha eski bir gecekondular bölgesi.

Kalabalıklaşmanın evreleri, toplumsal dokunun heterojenliğini ölçme olanağını vermektedirler. 1940'da, Halkalı'nın tamamı (daha önce anılan üç mahalle), yalnızca 380 kişiyi barındırmaktaydı. Beklentiler 27.000 civarında kalacağı yönündeyken, 2008'de nüfusun 70.000'den fazla olduğu düşünülmektedir. İlk dalga göçmenler 1950-60'lı yıllarda Bulgaristan ve Bosna kökenliler olmuştur; bu katmana, Trakya kökenli ve Karadeniz'den göçen (daha ziyade Sinop ve Trabzon) bir dalga eklenmiştir. Bu ilk dalgaların ardından, bir iç Anadolu (Doğu İç Anadolu) ve özellikle Kuzey-Doğu Anadolu göçmenleri gelmiştir. Bu çoklu yapı, 2007 Şubat'ından bu yana, Ayazma ve Tepesüti mahallelerindeki gecekonduların yıkılması nedeniyle taşındırılan/yeniye yerleştirilen ailelerin TOKİ bloklarına yerleşmeye başlamaları ile yeni bir yön kazanmıştır. Ayazma ve Tepesüti, Küçükçekmece'deki kentsel dönüşüm siyâsası uygulamalarının ilkinin oluşturduklarıdır. Ayazma ve Tepesüti mahallelerinden gelen aileler, 55 blogun bir kısmına yerleştirilmiştir; onların gelişi, bölgede bir rahatsızlığın da başlangıcını oluşturmaktadır. Zira, bu yeni sâkinler rahatsız edici olarak algılanmaya başlamışlar, ekonomik (yoksullar), kültürel (geri kalmışlar), siyasi (bölücüler), ahlâki (şerifsizler) ve asayişe değgin (hırsızlar) birçok damgalanma ve ötekileştirme biçimine mâruz kalmışlardır.

Tablo 2. Yukarı Ayzama'dan gelen 59 allenin Mayıs 2002'deki kökenleri
(Bezirgânbahçe'ye geçmeden önce) Kaynak : Jean-François Pérouse, kendi araştırması.

Köken ili	Aile sayısı
Erzurum	33
Siirt	9
Günüşhane	7
Bitlis	5
Bingöl	3
Van	1
Adyaman	1

Dolayısıyla İstasyon Mahallesi, sıfırdan oluşturulan bir yapay yerleşim alanı olarak, kentsel dönüşüm projelerinin nesnesi değil sonucudur: Başka enformel yapılaşmaların dönüştürülmesi ile açığa çıkan nüfusun iskân edildiği bir bölgedir. Mekanal yabancılaşma, damga ve çatışma süreçlerini yaşamaktadır. Gecekonduların Türkiye'ye özgü bir formu olduğu enformel mahallelerde yaşayanlar kendi konutları inşa ederek, bu konutların yasallaştırılması ve altyapı hizmetlerine kavuşması için birlikte mücadele vererek mekânla güçlü bir ilişki kurmaktadırlar. Bu anlamda enformel yerleşimler ile sosyal konut bölgeleri arasında büyük bir fark mevcuttur. Bu önemli fark Fransızda sosyal konutlar (HLM) ile teneke mahalleleri karşılaştıran çalışmalarda açıkça belirtilmiştir. Bu konuda Abdelmalek Sayad, Nanterre hakkında yazdığı metinde sosyal konutlarda yabancılaşma, tüm olumsuz altyapı koşullarına karşın teneke mahallelerde ise yaşayanların mahalleye güçlü bağlarını tespit etmiştir. Sayad bu farkı şöyle betimler:

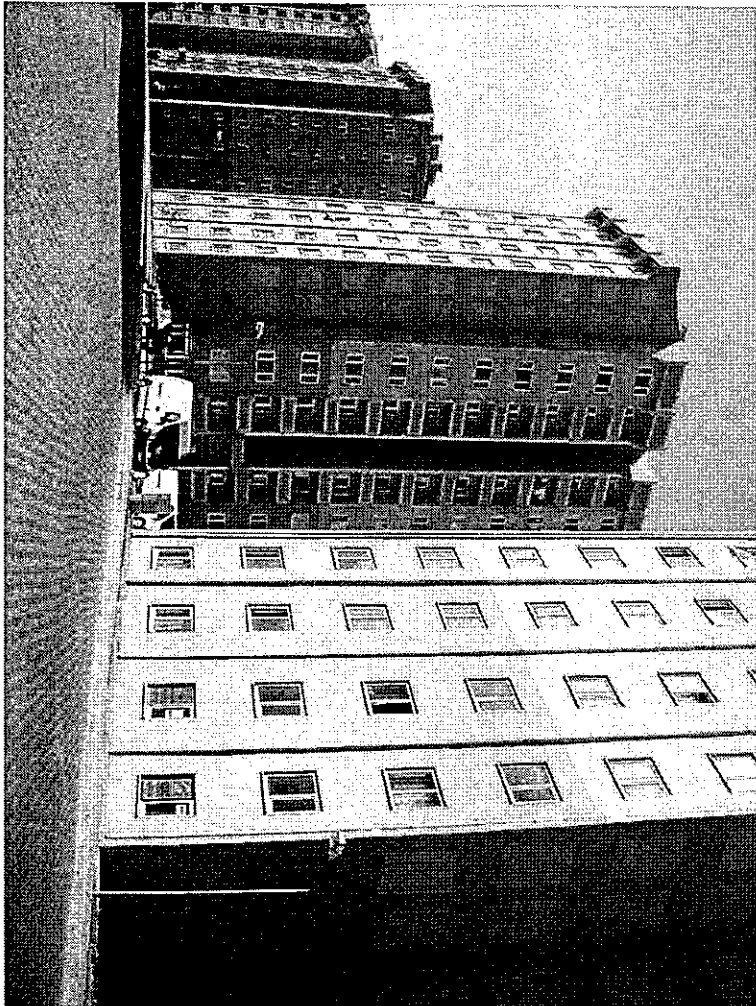
“Eğer teneke mahalle bir ‘Arap konutu’ olarak görülüyorsa bunun nedeni Araplar tarafından kendileri için inşa edilmiş olmamasıdır, teneke mahallesindeki konutu ikame için yapılan konut ise bir Arap Konutu değil, ‘Arap için yapılmış konut tür’” (Sayad, 1995:103-125).

Yine Claude Pétonnet de sosyal konutlara yerleştirilen eski teneke mahalle sakinlerindeki konşulluk dayanışması yoksunluğunun ne kadar etkili olduğunu tespit etmiştir (Pétonnet, 1979).

İstasyon Mahallesi içinde TOKİ Bezirgânbahçe Konutları, bu açıdan bakıldığında, en istenmeyen unsurlar en uzağa fırlatılarak, düzenli bir şekilde istiflendiği bir alan gibidir. İnsan değişkenini en az dikkate alarak inşa edilmiş TOKİ konutları, bu özellikleriyle bir yığılma izlenimi uyandırmaktadırlar. Bu görünümüyle toplu konut projeleri, içerdiği insan ve onun toplumsal çevresinin doğal gereksinimlerini, kültürel özelliklerini denkleme katmayan salt fiziki çözümler olarak ortaya çıkmaktadırlar. Mekanın böyle teknisyen ve steril bir bakışla düşünülmesi, içinde yaşayan insan gruplarının hissiyatı göz önüne alındığında, zararlı da olabilen bir girişimdir. Bunun üzerine bir de yapı kalitesi sakinlerin ekonomik koşullarını uzun bir süre zorlayacak olan ev taksitleri ve bazı teknik sorunlar da eklendiğinde özellikle başlangıç döneminde site hayatı rahatsızlık verici olabilmekte, bazı görüşmecilere göre kentsel dönüşüm nedeniyle terk etmek zorunda kaldıkları gecekondu hayatı tercih edilir olmaktadır:

“Bence buranın övülecek hiçbir tarafı yok. Milleti kandırıp getirdiler borcum altına soktular. Herkes mağdur durumda. İlk girdiğimizde daireler dökülüyordu 1 ay boyunca taminat yaptık. Oturduğumuz yerde kanalizasyon boruları falan hep tıkalıydı, evler kokuyordu. Öyle kötü bir durumda ki kimisi kapısını kimisi müşüğünü değiştirmek zorunda kaldı. (Ayşe, ev kadını, 25).

“Memnun olunacak yer değil. Burada insanların nasıl yaşadıklarını görüyoruz, nasıl yaşadığımızı biliyoruz. Bir sürü başka site gördüm. Mesela Başakşehir’le burası kıyaslanırsa burası site olarak geçmez. Hayatta geçmez. Çünkü düzenli yapılmışlar. Etrafa baktığımızda her taraf kırsal, hiçbir şey ekilmemiş. Dala yeni yeni ağaç ekiliyor. Binolar gataık, bazı evlerden su damlıyor alt katla oturanlar rahatsız oluyor. Hiçbir şeyi düşünmeden yapmışlar. Biliyorum artık ne biçim bir iş? Nasıl bir şey yapmışlar... Biz mecburuz burada yaşamaya başka bir yerde yaşayamayız. Kötü bir yer yapmışlar. (Fatime, ev kadını, 28).



Görsel 1. Bezirganbahçe TOKİ Eleri 2008,

Kaynak: Ali Ergur, Hakan Yücel, Joël Meissonnier, Jean-François Pérouse, Seçil Doğan, *Kentsel Çevre Bölgelerindeki Gençlerin Kimlik Araçları Olarak Mekanla İlişkilenme, Boş Zaman Değerlendirme ve Teknoloji Kullanımı*, TÜBİTAK Projesi, Proje No: 106K323, Ocak 2009.

Damgalanma ise, belirgin bir gerilim hattı olarak bölgeyi eski sâkinler ile Bezirganbahçeliler arasında yarılmış hale getirmektedir; karşılıklı dışlama, ama özellikle, TOKİ konutlarında oturanların sert bir şekilde ötekileştirilmesi, çarpıcı bir şekilde gözlemlenmektedir. Tarla başında daha düşük

yoğunluklu olarak gözlemlenmiş olan bölge içi karşılıklı ve genellikle etnik-temelli veya gerekeçli dışlama/damgalama eğilimleri, İstasyon Mahallesi'nde doruk noktasına ulaşmıştır: Eski Mahalle dokusunu oluşturan küçük alt-bölge ile Bezirganbahçe arasında, bütün temaslarımızda sarih olarak gözlemlenebilen bir gerilim söz konusudur. Bunun yalnızca, söylem ve imgelemlen düzeyinde kalan bir gerilim olmadığı, sıklıkla simgesel veya fiziki şiddet kullanımına dönüşen bir çatışma odağı olduğu anlaşılmıştır. Bu konuda Bezirganbahçede bir öğrenci genç kadın şöyle diyor:

"Burada 4. sınıf insan muamelesi yapıyoruz. Niye 4. sınıf insan muamelesi yapıyoruz? Binaların sıvası dökülüyor orası bir gerçek ama asıl sorun burada hiçbir sosyal aktivitenin olmaması. Bir de burada hayat biraz daha pahalılaşmış. Arkadaşlarımızın çoğu okulu uzatmak zorunda kaldı çünkü ebeveynler okula göndermiyor, işe vermek zorunda kalıyor. Parasızlık nedeniyle hiçbir yere gidemiyorsun. Yan mahallede de gidemiyorsun zaten kavga edeceksin. Burada bir de dışlanma sorunu var. Çevredeki yerleri kullanmıyoruz otomatikman kavga ediyoruz. Dışlanma sorununuz var. Ayazma niye güzeldi? Çünkü orada bir sahanız vardı, sosyal açıdan bir şeylerimiz vardı. Bizi dışlayan hiçkimse yoktu çünkü kendi kendinizizdik. Buraya gelenlerin çoğu da evini satıp gitti. İnsan kalımadı. İnsanlar Ayazmadan kovaldular burada da yaşamadılar. Hal böyle olunca burada yaşaması çok güç" (Ayşe, 18, öğrenci)

Ayazma, sözcüğün olumsuzlaştırıcı özellikleri göz önünde tutularak bir varoş olarak adlandırılabilir. Bu bakımdan, İstanbul'un tam anlamıyla diğer yüzü ve çarpıcı bir sefalet olarak gözlemlenmiştir. Ayazma'yı ilk nitelendirme biçimi, dışarıdan bakıldığında, ona İstanbul'un kayıt-dışı bir mahallesi olarak bakmayı gerektirir; böyle bir nitellemenin bir takım temelleri olduğu bir gerçektir. *Mahalle*'nin iç kullanım ve pratiklerinin sınırları içinde, Ayazma, 1.500-2.000 haneyi bir araya getirmektedir. Dolayısıyla, Ayazma, tam anlamıyla adı olmayan bir kenar semti. Eğreti bir yerleşim olarak Ayazma, TEM boyunca uzanan ve esas itibarıyla geçekondulardan oluşan bir bölge idi. Ayazma'da oturan pek az kişi kayıtlı ekonominin bir parçasıdır; büyük çoğunluk ne iş güvencesine ne sosyal güvenceye sahiptir. Kaza veya hastalık durumunda, Ayazma'da oturanlar tamamen güvence-dışıdır. Eski Ayazmalılar oturduğu bölge İstasyon Mahallesi'nde, beton toplu konutlar ve onların yeni sakinleri, daha eski sakinler tarafından parmakla gösteriliyorlar:

"Orası kötü kokuyor, gitmek istemiyoruz.", "Nişfus çok değişti. Seçimi günü MHP'ilerle DTP'iler arasında sokak kavgaları oldu."

TOKİ konutları 55 bloktan oluşmaktadır bunun 25-30 kadarı kentsel dönüşüm nedeniyle evleri yıkılmış olanların oturduğu binalardır; diğerlerinin ise bir kısmı (6 blok) emniyet mensuplarına ayrılmıştır. Kalanlarında ise bireysel yerleşimlerin olması beklenmektedir. Diğer binalar da yerleşime açıldığında, daha karmaşık bir toplumsal yapı oluşacaktır. Bu değişimin TOKİ konutlarında yaşayanlar için dışarıdan gelebilecek olan tehdide karşı bir güven ortamı yaratması mümkün olabileceği gibi, içeride bir gerginlik üretmesi de söz konusudur. Ayazma kökenli site sakinleri için Doğulu olmaları, bu bağlamda, çok daha hissedilir ve sorun oluşturun hale gelmiştir. İçeride sitenin diğer sakinleri (kentsel dönüşüm ayrılmamış kalan 25-30 bloğun sakinleri) ve öte yandan yakın çevre mahallelerdeki "eskiden beri" oturanların varlığı, davranışları, bazen somut olarak kendileriyle ilişkilendirilen biçimleri, günlük yaşamında Ayazma'lılara farklı olduklarını ve pek istenmediklerini sürekliliği hissettirmektedir.

TOKİ evlerinde yaşayan gençlerle mahalleli gençlerin ilişkileri gerilimlidir. Bize aktarılan birçok fiziki ve sözlü saldırı örnekleri bulunmaktadır. Bu nedenle TOKİ evlerinde oturan bazı aileler, sadece genç kızlarını değil erkek çocukları da gerekmediği sürece evden çıkartılmaya özen göstermektedirler. Ashında tehdit algısı iki yönlüdür: Bir yandan kendilerini istemediklerini düşündükleri mahallelden çekilmektedirler, diğer yandan farklı bölgelerden gelen ve karışık bir şekilde binalara yerleştirilen TOKİ evleri de sakinleri de bir tehdit algısına neden olmaktadır. Dolayısıyla parçalanmış mahallenin içindeki site de parçalıdır.

Site bölgesi Bezirganbahçede hiçbir aidiyet duygusunun gelişmemiş olduğunu rahatlıkla belirtebiliriz. Yeni gelenler, kendilerini hâlâ çevrelerine yabancı hissetmektedirler. TOKİ konutlarına yerleştirilmiş olmak, bir çeşit atılma etkisi doğurmak yanında, aynı zamanda, eskiden ait olunan ve aidiyet duygusunun kuvvetli olduğu yerden (örneğin Ayazma Mahallesi) koparılıp alınmış olma izleniminin de şiddetle deneyimlendiği bir simgesellik taşımaktadır. Bu noktada, düzensiz kentleşmenin ürünü olan enformel yerleşmelerin tasfiye edilip sâkinlerinin, planlı konut alanlarına taşınmasına dair kararın, tamamen teknik bir mesele olarak tasavvur edilmesinin travma yaratanı sonuçları açıkça gözlemlenmektedir:

“Bizim geldiğimiz yerde su sorunu vardı, elektrik sorunu vardı, çevre sorunu vardı. Buraya geldiğimizde o sorunlar bitti. Ama orada hep beraberdik, buraya geldiğimizde ise çevremizle sorunlarımız başladı. (Emin, 17, öğrenci)

Nihayet, görüşmelerimizde de birçok kez altı çizildiği gibi, toplumsallaşmada ve aidiyet hissini biçimlenmesinde belirleyici olan, fizik çevreden ziyade ilişkisel çevredir. Hatta fizik çevre, çoğu zaman unutulmakta, bazen yüceltilmektedir:

“Önemli olan arkadaşlarla olmaktır.” Diğer bir deyişle, Ayazmadan çıkarılmış olanların tek tesellisi, arkadaşlarından ayrılmamış olmaktır. demektedir. “Ben burada oturamayan memnun değilim. Benim için burada oturmanın tek güzel yanı hep beraber olmamız. Yan taraftaki Yenidogan Mahallesi bizi istemedi ama biz yine de onlara karşı birlik olarak karşı geldik. Bu taraf bizi istemedi bu tarafta da karşı geldik. Biz amacımıza ulaştık. Bizim kimse bulmadığımız yerden uzaklaşırıyoruz”. (Sohmaz, 27, ev kadını).

Saha araştırmasında site hayatının getirdiği bazı kolaylıklar ve bunların olumlu etkisi de görüşmeciler tarafından dile getirilmiştir. Çamur sorunun olmaması, merkezi ısıtma, toplu taşıma araçlarına ulaşmada kolaylık vs. gibi modern site hayatının getirdiği kolaylıklara verilen önem üzerinde de durulmalıdır. Dolayısıyla mekân olarak mahalleyle bütünleşmeden söz etmek güç olsa da siteyle bütünleşmeden, hatta özdeşleşmeden söz edebiliyoruz:

“TOKİde yani bu sitelerde yaşamak daha iyidir. Sosyal olarak spor yapılacak alan olarak... İlk başta spor aletler falan yoktu ilk taşındığımızda, herşey zamanla oldu. Örneğin başta boş alanlarda oynuyorduk, şimdi saha var. Spor yapılacak yer yoktu, spor yapılacak yer yapıldı. Demek istediğim burada yaşamak daha güzel. Bazen hayal sıkıcı oluyor, bazen zor oluyor ama yine de burada yaşamak güzeldir. Ortam olarak emim”. (Ahmet, 17, öğrenci).

“Gazi”: Bütünlük Varoş, Darıalanmış Mahalle

Harita 4: Gazi Mahallesi.



Kaynak: Google Maps @ 2008.

Bugün Gazi olarak adlandırılan bölge, idari anlamda bir birime tekabül etmemektedir. Nedenleri sorgulanabilecek bir dizi bölümlene sonucunda dört mahalle oluşmuştur. Tarlabası'nda olduğu gibi, resmi adından ziyade, o başlık altında genel olarak ve özelde o bölgede yaşayan insanların algılama kalıpları içinde yer aldığı şekliyle mahalle imgesini temel almayı tercih ettik. Bu nedenle,

'Gazi Mahallesi' adlandırılması altında, halen dört mahallede oluşan bölgenin tanımını veya kabaca eski Gazi Mahallesi'ni inceleme nesnesi yapmayı tercih ettik. Çoğu kişi için 4 mahalle tek mahalle olarak görüldüğü gibi apartkondu mahallesine dönüşmesine karşılık yer yer klasik gecekondular mahallesi görünümünü sürdürmesi ve çevresindeki yeşil alanlar mekânı sevdirmektedir. Ele alınan 3 bölge içinde mekânsal aidiyetin en güçlü olduğu mekânsal yabancılaşma ve mahalleden çıkma isteğinin marjinal düzeyde kaldığı tek bölge burasıdır:

"Burada hem akrabalarım var hem benim gibi düşünen insanlar var. Ayrıca fazla kalabalık değil. Kendimi memleketimde gibi hissediyorum çünkü bazı yerlerde bizim köyümüz gibi yeşillikler var. Başka yerlerde bunları bulamazsın. Baraj kenarına hep gidiyorum köpeğim var onu da orada dolaştırıyorum" (Ertan, 17 öğrenci).

Her biri 15.000-20.000 nüfusa sahip, Gazi, Zübeyde Hanım, 75. Yıl ve Yunus Emre mahalleleri bir bütünlük parçaları, sosyolojik anlamıyla tek mahalle olarak ele alınmalıdır. Fazla hızlı ve keyfi olarak çizilmiş yeni mahalle sınırları her türlü ciddi karşılaştırmayı olanaksız kılmaktadır. Gazi için temin edilen nüfus verileri, Gazinin 1984'te Zübeyde Hanım Mahallesi'ni yaratmaya yönelik bölünmesini dikkate almamaktadırlar. Bu dört mahalle, 2008 Mayıs'ından itibaren Gaziosmanpaşa İlçesi'nden, Sultangazi adında yeni bir ilçenin çekirdeğini oluşturmak üzere ayrılmışlardır. Bu karar, Gazide oybirliğiyle desteklenmemektedir. Bazı sakinler, bu kararı simgesel ve siyasî anlamda bir çeşit dışlama olarak algılamaktadırlar.

Gazi, kentin batı tarafının görece yakın çevresinde yer alan, Tarlabaşına göre daha yakın bir zamanda kurulmuş bir bölgedir. Toplu ulaşım hizmetlerinden ortalama düzeyde yararlanır; önemli merkezlerle otobüs hatları (Taksim, Eminönü) ve ikincil merkezlerle birçok minibüs hatları hizmet vermektedir. Başlangıçtaki mahallenin yakın zamanda idari olarak daha küçük beş birime ayrılması bölerek yönetime mantığına dayanmaktadır. Aslında, Gazi "kurtarılmış bölge" diye ünlünen yerlerin arketipini oluşturmaktadır. Basın burayı kâh Alevi mahallesi (Yücel, 2005), kâh solcuların ya da Kürtler'in mahallesi olarak tanımlayarak damgalıyor.

Şimdiye dek yazılmış çalışmalar (Pérouse, 2004; Yücel, 2005) ise ardarda gelen göç dalgalarıyla buraya yerleşen nüfusların oluşturduğu bir mozaik işaret ediyor: 1950-60 yıllarında Müslüman Bulgarlar, 1970-85 arasında köyden kente göç eden Karadenizliler ve sonrasında gelen Orta-Anadolulular. 1985 itibarıyla, beş yıldan az bir süre önce mahalleye göç edenler nüfusun çoğunluğunu oluşturmuyordu; sakinlerin kalıncılaşması süreci işliyordu. *Sefalet içinde* bir mahalle imgesinin uzagında, başlardaki gecekondular ve toprak yollar, yerini su, elektrik, telefon ve kimi zaman doğalgaz hatları bağlanmış olan daha yüksek apartmanlara (3-10 kat arası) ve asfalt yollara bıraktı. İsimsiz (ama numaralandırılmış) birkaç sokak ve genel bir tanımlanmamışlık izlenimi dışında (birçok binanın sadece temeli atılmış, diğerleri çatısız ve çimento torbaları dekorun vazgeçilmez bir parçasını oluşturuyor), artık bu 'mahalle'yi diğerlerinden ayıran bir şey yoktur. Gazinin taşıdığı olumsuz imajın kökeninde 1995 Mart ayındaki olaylar yer alıyor: İyi aydınlatılmamış nedenler karşısında halkın ayaklanması, karakolun yağmalanması ve birçok otobüsün yakılması on yedi kişinin ölümüyle sonuçlanmıştır. Bugün halen, teyakkuz halinde isyanı bastırmak üzere zırhlı araçların geçmesine izin verilecek geniş ve yeni bir yol Gazî'yi çevreliyor ve bölgenin mekânsal tanımlanmasına katkıda bulunuyor.

Tablo 3. "Gazi" Bölgesi ve 2008'deki Mahalleleri.

Mahalle adı
Gazi (dar anlamda)
Zübeyde Hanım
75.Yıl
Yunus Emre

Kaynak: Ali Ergur, Hakan Yücel, Joël Meissonnier, Jean-François Pérouse, Seçil Doğuç, Kentisel Çevre Bölgelerindeki Gençlerin Kimlik Araçları Olarak Mekâna İlişkilenme, Baş Zaman Değerlendirmeye ve Teknoloji Kullanımı, TÜBİTAK Projesi, Proje No: 106K323, Ocak 2009.

Bu anılan dört mahalleye, kuzey-batıda Gazîye yapışık olan, 1995 Mart'ında ilan edilen sokağa çıkma yasasının kapsamında Esentepe de eklenebilir. Bu nedenle: İki Gaziden bahsetmek olasıdır: Dar anlamda Gazi (kendi muhtarı olan mahalle) ve geniş anlamda Gazi mahallesi mevcuttur. Bu dört mahallenin oluşturdu mahalle idari değil sosyolojik bir birim oluşturmaktadır. Daha önce de belirttiğimiz gibi; bir mahallenin özelliklerini belirleyen halkla mekân arasındaki etkileşimdir çünkü mahalle aynı zamanda fiziksel ve toplumsal bir alandır. Bu bağlamda mekânın etkilerinden bahsederken pek çok kavram göz önünde bulundurulmalıdır: dayanışma ve o yerle özdeşleşme ağlarına bağlı olarak çevre, yakınlık, inşa alanı, alt yapı, halkın coğrafî, toplumsal ve duygusal özellikleri... (Lupton, 2003)

Fizikî ve demografik büyümesi hızlı olan ve idarî bölümlenmelere rağmen hâlâ Gazi olarak adlandırılmaya devam eden mahalleler bütünü. İstanbul'un kuzey-batısında, ikinci çevre yolu olan TEM (*Trans European Motorway*)'in ötesinde konumlanmıştır. Bu mahalleler; Mayıs 2008'e kadar Gaziosmanpaşa İlçesine bağlı idiler. Böylece, Gazideki toplumsal-mekânsal dönüşümleri ve dinamikleri anlamak isteyecek olanların, daha başta bir dizi engelle karşılaşabileceğini belirtiriz.

Damga ve Sahiplenme

Gazi mahallesi dayanışmanın yüksek olduğu bu nedenle sosyolojik anlamda mahallenin güçlü bir biçimde var olduğu bir kentsel mekândır. Franck Chignier-Riboulon'a göre,

[damgalanmış] "mahallelerdeki dayanışma sadece uzamsal değildir. Dışlanma gençler için daha etkin olduğundan bu dayanışma saldırıya karşı yüksek düzeyde duyarlılık oluşturmaktadır. Bu bağlamda mahallelerde iki tür toplumsal aktörden söz edebiliriz; mahallede oturan diye isimlendirileceğimiz mahallenin gündelik hayatına katılmayan pasif aktör ve yerel sosyallemenin temininde yerini alan aktif aktör" (Chignier-Riboulon, 2000:77-79).

Gazi Mahallesi hakkında, herşeyden önce bir mitolojya mevcuttur. Diğer bir deyişle, sürekli

oluşmakta olan, üzerinde anlaşılmış, paylaşılan, kesintisizce yeniden üretilen ve yinelenen, felaketçilik ve sansasyon içeren, içine Türk olan veya olmayan, mahalleyi bazen hiç tanımayan kişilerin katıldığı bir anlatı olduğu söylenebilir. Bu mitolojinin ölçütleri hakkında bir fikir sahibi olmak için, Türk veya yabancı basında çıkan makalelere bir göz atmak veya İstanbullu bir taksi şoförüyle konuşmak yeterlidir. Gazi Mahallesi dendiği zaman, doğal olarak çağrışan imgeler, genellikle kaygalar, yaralanan insanlar, yanan otobüsler, gözyaşları, bitmeyen davalar, ateş edilen sokaklar, vs. gündelik basın tarafından sıklıkla yeniden üretilen basmakalıp imgelerdir. Bu mitologya, Gazi Mahallesi'nde oturan ve bu olumsuz imgelerin zarar verdiği insanlar tarafından bile içselleştirilmektedir. Öyleyse, bu mitologya Gazi Mahallesi'nin şöhretini oluşturuca bir özelliktir; ortak söylemde başlıca üç ana eksen etrafında biçimlenmektedir:

- 1) Gazi bir Alevi mahallesidir;
- 2) Gazi bir solcu mahallesidir;
- 3) Gazi bir Kürt mahallesidir.

İşte bu nedenle, [araştırmanın yapıldığı tarihte] Gaziosmanpaşa ilçesinin tamamındaki mahallelerle birçok açıdan karşılaştırılabilir olan Gazi Mahallesi, genellikle iki anlamlı yeriyse anılmaktadır: Bir yandan mezarlığı, diğer yandan polis merkezi. Bunlar bir çeşit *kestirme gösteren* olarak da adlandırılabilirler. Bu mantık içinde, Gazi, tehlikeli, az gidilen, peşinen damgalanan bir mahalle olarak temsil edilmektedir. Hatta Gaziosmanpaşa ilçesinin başka bir bölgesinde karşılıklar yaşadığı zaman, basının genelinde, bunun Gazi Mahallesi'nde olduğunu yazılabilmektedir. Bu olumsuz basmakalıp Gazi imgesi ve mahallenin siyasi kimliği nedeniyle çeşitli kesimlerce baskılanması rahatsızlık nedeni olabilmektedir:

“... Bir de hep Gazi Mahallesi'nde kötü bir şey olduğunda çekiyorlar. Bir de iyi şeyler olduğunda çökseler” (Ali, 17, öğrenci).

“Mesela geçen sene buradaki İlköğretim Okulu bilgi yarışmasında birinci oldu. Mesela ben kendim de takımında oynadığım için biliyorum Gazi Mahallesi Spor Kulübü'nde, 2 yıl üst üste şampiyon olduğumuzda gazetelere düşmedik. Otobüs gönderiyorlar bu mahalleye, göndereseler de en çürük otobüsleri gönderiyorlar. Maksat hani yakarlarsa en çürüklerini yaksınlar. Yeşil otobüsler Su deposu Mahallesi'ne, Yeşilnar'a bile var ama Gazi Mahallesi'ne yok”. (Hasan, 18, öğrenci)

“Taksiye biniyoruz, Gazide olaylar var diye bizi mahallenin girişinde bırakıyorlar. İnsanlar korkuyorlar Gazide olaylar var diye. Taksi şoförü 'Benim 3 çocuğum var' deyip bizi yarı yolda bırakıyor.” (Serpil, 23, öğrenci)

1995 Mart'ındaki Gazi olayı veya olayları, olumsuzlayıcı damgalama söylemi nezdinde olduğu kadar, olumluylaçı aktör söyleminde de önemli bir kurucu işlev yüklenmiş durumdadır (Yücel, 2005). Damgalama bazen rahatsızlık nedeni olsa da birçok kez mahalleye bağlılığı arttırmaktadır. Birçok görüşmecimiz mahalleli kimliğini sahiplendiklerini ve dışarda eleştirildiği durumda savunduklarını ifade ettiler:

“Ben hep Gaziliyim diyorum. Bildiklerimi aktarmaya çalışıyorum, yanlış bilgileri değiştirmeye çalışıyorum. Hatta arkadaşlarımı da buraya getiriyorum göstermek için. Çok farklı düşünüyorlar. Gazide her gün olayların çıktığını sanıyorlar. İnsanların birbirini öldürdüğü Tekas gibi bir yer olduğunu sanıyorlar. Filmlerdeki Tekas gibi herkesin belinde silah taşıdığı ve istediği gibi her şeyi yapabildiklerine inanıyorlar” (İlhan, 20, öğrenci).

Bununla birlikte, yakın zamandaki gelişmeler, özel ve kamu girişimleri sayesinde, Gazi Mahallesi'nin kent mahalleleri hiyerarşisindeki yerinin yeniden konumlandırılmakta olduğunu göstermektedir. Bu gelişmeler, alt-yapıya erişim konusunda olduğu kadar olanaklara erişimde çeşitlilik etkinlik tipleri ve nüfusun toplumsal profili konularında gözlemlenmektedirler. Tüketim ekonomisiyle bütünleşen Gazi Mahallesi, damgalayıcı bir söylemi de aşındırmaktadır. Birçok gençte yeterli olmasa da bölgenin ana arterlerini oluşturan iki caddede boyunca uzanan ve gençlerin kızıl erkekleri gidebildikleri kafelerin bulunması da gençlerin sosyalleşmek için dışarıya çıkma zorunluluğunu ortadan kaldırmaktadır:

“Küçük yaştan beri burada yaşadığımdan benim arkadaş çevrem çok geniş. Boş zamanlarımızda kafeye gidiyoruz. Canlı müzik dinlemeye mahalle içindeki mekanlara gidebiliyoruz, birbirimizin evinde toplanabiliyoruz. Dışarıdan da arkadaşlarımız geliyor bazen Gaziosmanpaşada da çok arkadaşım var. Buradaki ortamı görünce şaşırıyorlar, burayı seviyorlar. Burası İstanbul'un birçok mahallesinden daha iyi, insanları sanırım. Gençler buraya gelince bir daha gelmek istiyorlar, imeniyorlar” (Ahmet, 20, öğrenci).

Gazi Mahallesi'nde de herşeye rağmen mekânın damgalanmanın bazı etkileri söz konusudur. Bazı durumlarda bu mahallede yaşayanları yeni taşınmış olanları da etkilemektedir. Bu nedenden ötürü gayet başarılı olan mahalle lisesine çocuklarını kaydetirmek istemeyen aileler olmaktadır:

“Gazi Lisesi aslında Gaziosmanpaşada birinci olan üniversiteye en çok öğrenci sokan lise. Ama yine de herkes burayı kötiledi burayı. Ben fen bölümüne gidiyorum geçen yıl fen bölümünde olanların tamamı üniversite sınavını kazandı. Gaziosmanpaşadaki en iyi lise olduğu halde adı Gazi diye kötüleniyor sana mahalledeki liseye gitme deniyor”. (Fatma, 17, öğrenci).

Mahallede siyasi nitelikte şiddet olayları olsa da, mahalle kültürünün sürmesi (gençler üzerindeki baskılayıcılığı eleştirilse de) suç olaylarının çok ender görünmesi, komşuluk ilişkilerinin farklı kimlik gruplarından gelen kişiler arasında dahi iyi olması daha önceki saha araştırmalarında (Yücel, 2006) olduğu gibi 2008 yılında yapılan saha araştırmasında da sık sık vurgulanmaktadır. Mahalledeki siyasi şiddet olayları eleştirilse de bu eleştiri siyasi kimlik üzerinden değil zararları üzerinden yapılmaktadır:

“Başka mahallelerde güvenlik olsa bile ara sokaklarda hırsızlık olayları oluyor. İstanbul'un ünlü yerlerinde bile hap hap var. Ama Gazi mahallesinde yasak İstanbul'un tüm ilcelerinde hap kullanılanlar var ama Gazi lisesinde hap yok. Sigara bulabilirsiniz ama hap yok. Gazi mahallesi çok güzel bir yer. Zaten güzel olmasa kimse kalmaz Gazi Mahallesi'nde. Hani bir anlamda köttür çok yürüyüş yapıyorlar ama onlar da yapılırsa zaten Gazi Mahallesi'nin bir anlamı kalmaz. Yürüyüş yapılırsa rahatsız değilsin ama bazen etrafa zarar veriliyor polisle çatışma çıkıyor o zaman rahatsız oluyoruz” (Erkan, 17 öğrenci).

“Gazi Mahallesi'nde yapılan verilen emekler görülüyor, değer veriliyor onlara. Başka yerlerde

de çok başarılı insanlar vardır ama onları üstün tutmazlar, burada yaparlar. İnsandan gelen değerlere sahip çıkılıyor (Sevda, 17. öğrenci.)

Gecekonduların kuruluş sürecindeki dayanışmadan ve 1995 Gazi olaylarının oluşturduğu kolektif hafızayla güçlenen mahalle kimliği mekânın kent merkezine ve dolayısıyla birçok kültürel ve sosyal faaliyet uzak olmasına karşın birçok gençte mahalleli kimliğinin güçlü kalmasını sağlamaktadır:

“Ben memnunun Gazi Mahallesi’nden sadece gelişmediği için bazı sorular yaşadığımı düşünüyorum. Fakat düşünce bazında bence en rahat yer Gazi Mahallesi. İnsanlar en azından burada haklarını savunabiliyorlar. Buraya sosyal etkinliklerin yapılabileceği alanlar olsa insanlar daha rahat eder. En azından Taksim’e, Kaşkaya’ya gitmek zorunda kalmayız” (Sevda, 18. öğrenci.)

Gençler çevreleriyle anlaşma eğilimi içinde olup onu daha yaşanabilir kılmak için uzlaşım kurmaya çalışmaktadırlar. Bu durum Gazi Mahallesi için net bir şekilde görülmektedir. Bir gençin mahalleyi tasvir ettiği resmine yazdığı gibi:

“Gazi Mahallesi, Küçük İstanbul diye nitelendirilebilecek küçük bir şehir. Her kesimden insanın bir arada, uyum içinde yaşadığı bir yer...”

Her ne kadar; benzerleri arasında *doğru davranma* baskısı veya *salgın etkisi* söz konusu olabileceği düşünülse de, bu genel memnuniyetin altı çizilmelidir. Bunun kaybolacağında duyulan kaygı da kayda değerdir:

“Buraya büyük alışveriş merkezi açılacağı söylendi. Dışarıdan gelen insanlar da olacak. Kendi bilen insanlar olursa sorun olmaz ama aksi durumda buradaki gençleri kötü etkileyebilir.” (Hasan, işçi, 22).

Gazi Mahallesi, coğrafi uzaklığının yanı sıra, özgül tarihsel nedenlerle de bir kentsel dışlanmaya maruz kalmıştır. Bununla birlikte, son yıllarda, işlev dönüşümleri ve buna bağlı yeniden yapılanmalar kapsamında, Gazi Mahallesi de yeni bir merkezleşme özelliği kazanmaktadır. Tüketimin yönlendirdiği yapısal dönüşümler (alışveriş merkezi inşası, orta boy ticaretin göreceli canlanması) kadar, eğitimin ve özellikle bireysel teknoloji ürünlerinin kullanımının yaygınlaşmasına bağlı kültür değişimleri de, bu merkez-çevre diyalektikündeki dönüşümün nedenleri arasında sayılabilir.

Sonuç: Varoşu Çoğul Düşünmek

Araştırma, genel anlamda temel bir ayrışmanın varlığını bize kanıtlamıştır. Buna göre, incelediğimiz üç ayrı tipteki varoş bölgesinde iki farklı türde “çevresellik” gözlemledik: (1) Hem fiziki hem kavramsal anlamda çevresel konumda bulunan iki mahalleye karşılık (Gazi Mahallesi ve İstasyon Mahallesi), kentin ortasında bir *iç varoş* veya *gizli getto* haline gelen Tarlabası semti, dışlanmanın mutlak coğrafi anlamda olamayabileceğini kanıtlamıştır.

Üç bölgeyi bir skala üzerine yerleştirmeye çalışmak çok doğru olmamakla birlikte, her birini

merkez-çevre diyalektiğinin belli bir biçimi ve aşaması olarak değerlendirmenin mümkün olabileceği kanısındayız. Tarlabası, merkez içindeki ve kendisi eski merkez olan iç varoş; İstasyon Mahallesi, örneği daha önce pek görülmemiş olan Avrupa-tipi banliyöleşmenin önemli temsilcilerinden biri olarak, yalıtılmış bir düzenli konut alanı ve derin çatışmaların odağı, hiçbir merkezi özellik barındırmayan *parçalanmış varoş*; Gazi Mahallesi ise siyasi/ideolojik/etnik ayrışmanın bir sonucu olarak çevreye fırlatılan, coğrafî olarak da kentin kenarında konumlanan, ancak hızla merkez özellikleri de kazanmakta olan bir *bütünlüksiz varoş*; olarak adlandırılabilir.

İstasyon Mahallesi, varlığını başka bölgelerde gerçekleştirilmekte olan kentsel dönüşüm projelerine borçlu olan bir bölgedir. Diğer bir deyişle, eski gecekondu veya enformel yapılaşma alanlarının aşamalı ve planlı tasfiyesi sonucu açığa çıkan *eski sâkinler sorunu*, onların böyle yapay bir çevrede yalıtılmış bir yaşam tarzına mahkûm edilmeleri şeklinde belirmektedir. Bu görünüşüyle, İstasyon Mahallesi, uzak banliyölere ulaşan bölgesel metro hatlarının (*RER: Réseau Express Régional*) genellikle son duraklarındaki mahallelerde toplu konutlara sıkışmış işsiz ve umutsuz Paris gençlerinin durumunu çağrıştıran bir özelliktir. Bir anlamda, banliyö demiryolu hattının sonlandığı nokta, kentsel kaynaklara da en uzak olunan mutlak bir yalıtılmışlık durumunu simgelemektedir; bu bir anlamda gözden çok uzak olması arzusu edilenlerin yığıldığı bir “kentsel sürgün” bölgesidir.

Nüfus dinamikleri açısından bakıldığında ise; Tarlabası boşalan, Gazi Mahallesi dönüşen, İstasyon Mahallesi ise dolan bir özellik arz etmektedirler. Tüm bu sonuçlar bize varoş olgusunu, özellikle toplumsal yapı, mekânsal özellikleri öne çıkararak çoğulluk içinde değerlendirmemiz gerektiğini göstermektedir. Bu ayrışmaların önümüzdeki on yıllarda hem derinleşmesi ve çoğalması beklenir. Bu bağlamda mekânsal dışlanma olgusunu hem derinleşip yaygınlaşabilecek hem de çeşitlenecek bir toplumsal-mekânsal sorun olarak değerlendirmek, varoş gençliğini de bu sorunu en yoğun yaşayan grup olarak önemsemek gerekiyor.

Kaynakça

- Avenel, C. (2000) "Lien social et politique", *RIAC*, vol.43: 143-144.
- Aykaç, Ç., Yılmaz, E., Danış, D. (2008) "Bir 'Medenileştirme' Projesi Olarak Toplu Konular İstasyon Mahallesi ve Sonrası", *İstanbul Dergisi*, vol.64: 26-33.
- Bali, R. N. (2002) *Tarz-ı Hayattan Life Style'a Yeni Seçkinler, Yeni Mekanlar, Yeni Yaşamlar*, İstanbul: İletişim Yay.
- Bayramoğlu Alada A. (2008) *Osmanlı Şehrinde Mahalle*, İstanbul: Sümer Kitabevi.
- Bleakey, A., Merzel, C. R., Van Deventer N. L., Messeri, P. (2004) "Computer Access and Internet Use among Urban Youths", *American Journal of Public Health*, vol.94(5): 744-746.
- Boubaker A. (2001) *Des mondes de l'éthnicité, la communauté d'expériences des héritiers de l'immigration maghrébine en France*, Thèse de sociologie, Paris: EHESS/CADIS.
- Bourdieu, P. (1993) *La misère du monde*, Paris: Seuil.
- Bozkulak, S. (2005) "Gecekonduyan Varoşa: Gulsuyu Mahallesi", içinde H. Kurtuluş (der.), *İstanbul'da KentSEL Ayrışma*, İstanbul: Bağlam Yayınları, 239-267.
- Bucholtz, M. (2002) "Youth and Cultural Practice", *Annual Review of Anthropology*, vol.31: 525-552.
- Burgess, E. (1967) "The growth of City", in Park, R., Burgess, E. (eds.), *The City*, Chicago: The University of Chicago Press.
- Castel, R. (1995) "Les Pièges de l'exclusion", *RIAC*, vol.34: 13-21.
- Chamboredon J. C. (1970) "Proximité spatiale et distance sociale: Les grands ensembles et leur peuplement", *Revue Française de Sociologie*, vol.11(1): 3-33.
- Chanelat P., Fodimbi M., Camy J. (1998) "Lieux et déplacements sportifs auto-organisés dans la ville", *Argona Débats/Jeunesses*, vol.13(1):15-28.
- Chignier-Riboulon F. (2000) "La banlieue: Entre culture populaire de l'honneur et sentiment de marginalisation", *Géographie et Culture*, no.33: 77-79.
- Di Méo, G. (2002) "L'identité: une médiation essentielle du rapport espace/société", *Géocarrefour*, vol.77: 175-184.
- Dictionnaire de l'Urbanisme et de l'Aménagement*, (1988) Paris: PUF.
- Duben A. (1977) "Class and community in urban Turkey" in C.A.O. Van Nieuwenhuijze (ed.), *Commoners, Climbers, and Notables: A Sampler of Studies on Social Ranking in the Middle East*, Leiden: E.J. Brill.
- Erman, T. (2001) "The Politics of Squatter (Gecekondu) Studies in Turkey: The Changing Representations of Rural Migrants in the Academic Discourse", *Urban Studies*, vol.38(7): 983-1002.
- Etöz, Z. (2000) "Varos: Bir İstila, Bir Tehdit", *Birikim*, 132: 49-53.
- George, P. (1970) *Dictionnaire de la Géographie*, Paris: PUF.
- Goffman, E. (1975) [1963] *Stigmaté*, Paris: Les Éditions de Minuit.
- Gökütk, G. (1996) "Eğitimin Varoşları", *Yeni Yüzyıl*, 9 Eylül 1996.
- TESEV (1998) *İnsan Gelişim Raporu: Türkiye 1997*, İstanbul: TESEV.
- Kozanoğlu, C. (1995) *Pop Çağı Ateşi*, İstanbul: İletişim Yay.
- Lagrée, J. C. (1991) "Génération 1", *Les Annales de Vauresson*, no.30-31.
- Lupton, R. (2003) *Neighbourhood Effects: Can we measure them and does it matter?*, London: Center for Analysis of Social Exclusion, London School of Economics. [http://sticerd.lse.ac.uk/dps/case/cp/CASEPAPER73.pdf]
- Martuccelli, D. (1999) *Sociologies de la modernité*, Paris: Gallimard.
- Mozère, L. (1999) *Intelligence des banlieues*, Paris: Éditions de l'Aube.
- Öztürk, M. (2005) "Türk Sinemasında Gecekonducular", *European Journal of Turkish Studies*, no.1, <http://www.ejts.org>.

- Paulet, J. P. (2001) *Géographie urbaine*, Paris: Armand Collin.
- Pérouse, J. F. (2004a) "Les métamorphoses de 'Gazi Mahallesi': Formation et dilution d'un quartier périphérique d'Istanbul", *Anatolia Moderna/Yeni Anadolu*, no.10: 189-204.
- Pérouse, J. F., (2004b) "Interroger le quartier, quelques repères terminologiques et méthodologiques", *Anatolia Moderna/Yeni Anadolu*, no.10: 127-129.
- Pérouse, J. F. (2005) "Les tribulations du terme de *gecekondu* (1947- 2004): Une lente perte de substance. Pour une clarification terminologique?", *European Journal of Turkish Studies*, no.1, www.ejts.org/document117.html [35].
- Pérouse, J. F. (2009) "Émergence et résorption annoncées d'un territoire de transit international au cœur d'Istanbul: le cas de Tarlabası (1987-2007)", *Maghreb-Machrek*, no.199: 85-100, www.cairn.info/revue-maghreb-machrek-2009-1-page-85.htm.
- Pétonnet, C. (1979) *On est tous dans le brouillard*, Paris: Éditions Gallilée.
- Poche, B. (2000) "La sociologie et la question de l'espace", dans D. Pagès et N. Péliissier (éd.), *Territoires sous influence*, Paris: L'Harmattan.
- Ruble, N. M., Turner, W.L. (2000) "A Systemic Analysis of the Dynamics and Organization of Urban Street Gangs", *The American Journal of Family Therapy*, vol.28: 117-132.
- Schütz, A. (1987) 'Sur les réalités multiples', dans A. Schütz *Le chercheur et le quotidien*, Paris: Méridiens-Klinkcksieck.
- Sonja, E. J. (1997) "The Political Organisation of Space", *Annals of Association of American Geographers*, 1-54 quoted by M. Roncayolo (1990) *La ville et ses territoires*, Paris: Gallimard.
- Tarrus, A. (2000) *Les nouveaux cosmopolitismes*, Paris: Éditions de l'Aube.
- Touraine A. (1992) *Critique de la modernité*, Paris: Fayard.
- Türkeli, N. (2000) *Varošta Kadın Olmak*, İstanbul: Gendaş.
- Vaissière, C. (2002) "Les sociabilités adolescentes dans les quartiers difficiles", *VEI Enjeux*, no.128: 33-45.
- Vidal, D. (1999) "Catégorisation, territoire et individu: quelle place pour le pauvre?", *Cultures et Conflits*, no.35: 7-14.
- Vulbeau, A. (2001) *La jeunesse comme ressource*, Paris: ERES.
- Yılmaz, B. (2006) Far Away, So Close: Social Exclusion and Spatial Relegation in an Inner-City Slum of Istanbul, Tarlabası. http://ec.europa.eu/employment_social/social_inclusion/docs/2006/study_turkey_tr.pdf
- Yücel H. (2005) "Les jeunes alevîs du quartier de Gazi (Istanbul) et les associations de hemşehri: Identifications croisées", *European Journal of Turkish Studies*, no.2, special issue: Hometown Organisations in Turkey. <http://www.ejts.org/document406.html>.
- Yücel H. (2006) *Une identité générationnelle-territoriale? Les jeunes d'origine alevîe du quartier Gazi d'Istanbul*, Thèse de Doctorat en sociologie sous la dir. de Farhad Khosrokhavar, Paris: EHESS.

MEDYADA ÖTEKİLEŞTİRİLEN HACİHÜSREV MAHALLESİ

KÜTAY KAYAPINAR*

Türkiye’de kentsel sorunlardan söz edildiğinde çoğunlukla varoş olgusuna odaklanılır. Kent çeperindeki gecekonduyar ya da kent içi göküntü alanları olarak varoşların ortak özellikleri yoksulluk mekânları olmalarıdır. Varoşlarla ilgili olarak genellikle bu mekânları “sorunlu alanlar” ve “toplumsal tehdit” olarak gören damgalayıcı bir toplumsal söylem hâkimdir.

Erving Goffman kişinin dışlanmasıya yol açabilecek beden in korunçulukları, bireysel karakter bozuklukları ve ırk, ulus, din gibi etnolojik özellikler olmak üzere birbirinden farklı üç damga türünden bahseder (Goffman, 2014, s.31). Loïc Wacquant ise yaşanan muhiti de bu üç damga türüne dahil eder. Wacquant’a göre mekânsal acizlik, kendine has bazı özellikler barındırır da, bedensel, ahlaki ve kavimsel damgalara paralel özellikler gösterir ve onlarınkine benzer bir bilgi yönetimi, kimlik oluşumu ve sosyal ilişki gelişmeleri içerir (Wacquant, 2015, s.264). Loïc Wacquant kapitalist ekonomilerin eşitsiz gelişimi ve refah devletinin gerilemesi sonucu toplumsal-mekânsal olarak toplumun bir kesimine uygulanan kapatma ve sürgün olgusunu ileri marjinallik olarak adlandırır (Wacquant, 2015, s.12). Bu yazıda Wacquant’ın toplumsal-mekânsal damgalama yaklaşımının sunduğu analiz araçlarının yardımıyla İstanbul’un damgalanmış semtlerinden biri olan Hacıhüsrev mahallesi ele alınıyor; “Hacıhüsrev’e dair hâkim olan damgalayıcı söylemin orada yaşayanlar tarafından nasıl okunduğu” sorusuyla Beyoğlu’ndaki Hacıhüsrev mahallesinde yaşayan birey-

(*) Dr., Galatasaray Üniversitesi İletişim Fakültesi.

lerin kendi mekânlarının marjinalleşme ve dışlanma süreçlerini nasıl anlamlandırdıkları, deneyimledikleri ve yorumladıkları ortaya konulmaya çalışılıyor.

Çalışmanın verileri katılımcılarla yapılan yarı yapılandırılmış derinlemesine görüşme tekniğiyle toplandı. Görüşme öncesi her ne kadar sorular hazırlanmış olsa da, derinlemesine görüş alma sırasında bu soruların bazıları başka soruları doğurmuştur. Dolayısıyla bazı görüşmelere yönelilen soru sayısı toplamda yer alan soru sayısını geçmiştir, derinlemesine görüşmenin süresi doğal akış içinde belirlenmiştir. Farklı sosyo-demografik özelliklere sahip sekiz erkek ve sekiz kadın olmak üzere toplam 16 kişi ile görüşülmüştür. Görüşmeler 14 ve 25 Temmuz 2018 tarihlerinde yapılmıştır. Yaş aralığı 18-68 arasında değişen katılımcıların eğitim düzeyleri okuma yazma bilmeyenden, Açıköğretim Fakültesi mezunlarına kadar uzanan bir farklılık gösteriyor. Görüşmeciler arasında dört ev hanımı, üç pazarcı, iki işçi, iki esnaf, bir memur, bir muhasebeci, bir işsiz, bir emekli ve bir kuaför bulunuyor. Yazıda kendilerine söz verildiği gibi isimler anonim tutuldu.

Mekânsal Yakınlık Toplumsal Mesafe

Beyoğlu Belediyesi'ne bağlı olan Hacıhüsrev—yönetsel adıyla İstiklal mahallesi—yaklaşık 3000 kişinin yaşadığı, Kasımpaşa ile Dolapdere semtleri arasında yer alan bir tepeden Kurtuluş ile Feriköy semtlerinin yamaçlarına yayılan bir mahalle. Mahallenin adı 1991 yılında İstiklal olarak değiştirildi. Hacıhüsrev, Osmanlı döneminde Kasımpaşa tersanelerinde görevli önemli devlet memurları ve denizci paşaların yaşam alanı olmakla birlikte, 11. yy'dan beri İstanbul'da var olduğu bilinen Roman nüfusunun da ilk yerleşim alanlarından biri (*Dünden Bugüne İstanbul Ansiklopedisi*, 1994, s.480-481). Daha sonra farklı dönemlerde de mahalleye Roman gruplar yerleşmeye devam eder. 1923-24 Türk-Yunan nüfus mübadelesiyle Balkanlar'dan, 1950 sonrası ise Bursa'dan gelen önemli sayıda Roman nüfus bölgeye yerleştirilir (Yılmaz, 2016). 1950'lerde başlayan kırdan kente göçten ve gecekondulaşmadan bu bölge de payını almış. Bu göç olgusu varlığını korumaya hâlâ devam ediyor (*Dünden Bugüne İstanbul Ansiklopedisi*, 1994, s.481). 1950'ler-

den günümüze kadar Hacıhüsrev'de yaşayanlar her türlü eğitim, iş ve sağlık güvencesinden yoksun bir şekilde kentin en merkezi alanlarından Beyoğlu'nun hemen arkasında "bir başka Beyoğlu" yaratılar. Yoksulluğu ve marjinalleştirilmesi dikkate alındığında Hacıhüsrev'i damgalanmış bir mekân olarak varoş olgusu üzerinden değerlendirmek mümkün. 1990'lı yıllardan beri varoş gelecek umudu olmayanların, dışlanmışların ve ekonomik krizlerle toplumsal dışlanmışlık arasında kalarak toplumsal ötekiliğe mahkûm olmuşların yerleşim yeri olarak tanımlanıyor (Pérouse, 2004). Hakan Yücel üç farklı varoş tasnifi yapar: İlki kent merkezine fiziki açıdan yakın olması nedeniyle sınırları muğlak iç varoş; ikincisi yüksek katlı konutlar ile gecekonduların bir arada olduğu parçalanmış varoş; ve üçüncüsü kentin çeperinde mahalle kimliğinin korunduğu, gündelik yaşamın bu mahalle kimliğine göre yaşandığı dış varoştur (Yücel, 2016, s.54). Kent merkezine fiziksel yakınlığı nedeniyle Hacıhüsrev iç varoş kategorisinde yer alır.

Sefaletin Hüküm Sürdüğü Mahalle

Beyoğlu İlçesi gelir düzeyi yüksek orta ve üst-orta sınıfın yoğun olduğu mutena semtleri ve gelir düzeyi düşük alt sınıfın ikamet ettiği varoşlarıyla kentsel eşitsizliklerin ve gelişikilerin eşanlı yaşandığı bir ilçe (www.beyoglu.govtr). Elimizde Beyoğlu İlçesi mahallelerinde yoksulluk oranlarının dağılımını gösteren niceliksel veriler bulunuyor. Ancak, İstanbul'un sosyo-ekonomik yapısı üzerine yapılan 2017 tarihli bir araştırmaya göre Beyoğlu çok yüksek ya da çok düşük gelire sahip mahallelerin bir arada bulunduğu bir ilçe olarak göze çarpıyor. Mahalleleri arasındaki gelir dağılımı eşitsizliği açısından Beyoğlu İstanbul'daki ilçeler arasında ilk sırada yer alıyor (*Hürriyet*, 2017). Ayrıca farklı araştırmalarda da genel olarak Romanların² ve Beyoğlu ilçesi çöküntü alanlarında³ yaşayanların çoğunlukla geliri belirsiz ve düzensiz işlerde çalıştıkları, eğitim imkânlarına erişim güçlükleri çektikleri, tapusuz, gecekondular evlerde derin bir yoksulluk içinde yaşadıkları tespiti yapılıyor. Hem bu araştırmalara hem de sahadaki görüşme ve gözlemlerimize dayanarak kent içi çöküntü alanı olan Hacıhüsrev'in Beyoğlu'nun bu durumuna bir istisna oluşturmadığını söyleyebiliriz. Dahil

etme ve dışlama pratikleri açısından buradaki nüfus farklı düzeylerde damgalanmaya maruz kalsa da, yoksulluk Hacıhüsrev Mahallesi'nde genel olarak paylaşılan bir şey. Hacıhüsrev'deki yüksek yoksulluk oranını bu semt hakkındaki imgenin olumsuz olmasının temel nedenini oluşturuyor.

Çağdaş Bir Efsane: İstanbul'un Göbeğinde Bir Harlem...

Hacıhüsrev mahallesinin sosyo-mekânsal dinamikleri üzerine çablaşmak isteyen bir kişinin bu mahalle üzerine üretimiş kriminalize edici efsaneyi hesaba katması gerekir. Bu efsaneye⁴ göre Hacıhüsrev "esrarçıların", "yankesicilerin" yaşadığı, dışardaki insan için "uzak durulması" gereken "gayrimişru" bir mahalledir. Elbette bu efsane Hacıhüsrev'in kolektif algıdaki Roman kimliğinden de ayrı tutulamaz. Toplumun çoğunluğu tarafından Romanlara atfedilen "hercai", "tasasız", "dans-müzik-çiçek" üçgeninde "günlük yaşayan", "yüzeysel", "suçlu" ve "ahlaksız" gibi nitelermeler bu söylemin efsaneye evrilmesinde önemli bir rol oynar (Gökçen & Öney, 2008, s.129). Hacıhüsrev'de yaşayanların göçmen ve yoksul olması ya da farklı etnik kökenleriyle bağlantılı olarak onlara yöneltilen olumsuz yargılar bir semt olarak Hacıhüsrev'in de damgalanmasına yol açar. Wacquant'a göre bu tür semtler kentsel alanın kalıcı donanımı haline geldikleri anda onları kötüleyen söylemler çoğalıp birikir. Hem aşağıdan, yani günlük hayatın etkileşimleri içinde hem de üstten, yani habercilik, bürokrasi ve siyaset alanında yerilirler (Wacquant, 2015, s.264). Bir yönetsel birim olan Beyoğlu İlçe Kaymakamlığı'nın internet sitesinde Hacıhüsrev mahallesi şöyle betimlenir: "Roman kökenli ailelerin ikamet ettiği İstiklal (Hacıhüsrev) mahallesinde yaşayan halkın ise, geleneksel yaşıntılarını ve kendi kültürlerini sürdürmek çabaları akraba ilişkilerini kuvvetli tutmaktadır. Gayrimişru işleri geçim kaynağı olarak kendilerine seçtikleri görülmektedir" (www.beyoglu.gov.tr). İlçe yerel yönetiminin resmî söyleminde semtin suçla bağdaştırıldığı açıkça görülüyor. Bu örnekte olduğu gibi Hacıhüsrev dışardan bir Roman mahallesi gibi algılsa da mahalle muhtarı bu görüşte değil:

“Burası bir Roman mahallesi değildir. Hep böyle söylüyorlar, hep böyle geçiriyorlar. Mahallemin yüzde 90’ı eski muhacirlerden kurulan bir mahalle. Sonra bütün hemşeriler gelmiş, Sivasslılar gelmiş, arkasından Kastamonulular gelmiş, sonra Bursalılar gelmiş. Böyle böyle mahalle devam etmiş, yani karışık bir mahalle. (...) Eğer muhacir Roman oluyorsa eyvallah, ama muhacirler Roman olmaz ki, Bursalı bir Roman olmaz, Kastamonulu bir Roman olmaz, göçebe dersin eyvallah, biz göçebeyiz (İstiklal [Hacıhüsrev] Mahallesi Muhtarı, kişisel görüşme, 25 Temmuz 2018).” Mahallede yaşayanlarla gerçekleştirdiğimiz görüşmelerden yola çıkarak Hacıhüsrev’in, kendisini Türk (Balkan ya da Kafkas göçmeni olarak tanımlayanlarda dahil), Roman, Kürt ve Suriyeli olarak tanımlayan heterojen bir nüfus barındırdığı söylenebilir.

Medyadaki Mekânsal Damgalamanın İçeriden Anlanlandırılışı

Eleştirel medya teorileri kitle kültürünün endüstrileşmesinde ve toplumsal eşitsizliğin yeniden üretilmesinde medyanın ideolojik rolünü ortaya koymaya çalışır. Stuart Hall, ötrekinin temsilinin güç ilişkileri ile olan bağlantısına dikkati çeker, kalıp yargıların oluşmasında medya ve güç arasındaki ilişkilerin önemli bir rol oynadığını belirtir. Hall medyada ırk ve farklılığın temsilleri konusunda tek ve doğru bir anlamın var olmasının mümkün olmadığını, ancak dinamik haldeki anlamları kategorileştirerek sabitleme çabasının bulunduğunu ifade eder. Stuart Hall bu anlam sabitleme çabasının daha çok belirli bir anlamı ayrıcalık sunularak gerçekleştirildiğine dikkati çeker. Hall’a göre medyada yer alan herhangi bir yayından söz ederken doğru ya da yanlış sorusu yerine asıl sorulması gereken sorunun tercih edilen anlamın hangisi olduğudur (Hall, 1997, s.228). Buradaki amaç toplumsal bir olgu olarak damgalanmış mekânları, medyanın sadece simgesel olan yorumlarına indirgeme meselesi değildir; ancak Patrick Champagné’a göre medya inşa ettiği olumsuz imgelerle farklı addedilen toplumsal kesimlerin damgalanmasına katkıda bulunur ve bu imgeler bu kesim-

lerin yaşamlarında maddi sonuçlar doğurur (Champagne, 1993, s.112-116).

Yoksulluğun ve yoksulların gazete haberlerinde temsil edilmiş biçimi hakkında Gökalp, Ergül ve Cangöz'ün yaptığı çalışma yoksulların medyada inşa edilen kategorileşirmesini ayrıntılı bir şekilde ortaya koyar. Bu kategorileştirme yoksullara ve yoksulluğa ilişkin, korku ya da nefret uyandırıcı fobik temsil, acıma düygusu uyandırmaya dayalı patetik temsil, sosyo-ekonomik koşulları sadece istatistikî verilere indirgeyen sözde-nesnel temsil ve yoksulluğun simgesel olarak yok edilmesine dayalı temsil olmak üzere dört belirgin temsil türüne göre oluşur (Gökalp, Ergül ve Cangöz, 2010, s.145).

Bu yazıda medyanın Hacıhüsrev hakkında inşa ettiği imge ve temsilleri değil, anaakım medyada kurulan imge ve temsillerin bu semtte yaşayanlar tarafından nasıl yorumlandığı ele alınıyor. Kültürel Çalışmalar ekolü medya metnlerinin izleyicinin öznel konumlarına göre farklı yorumlar yapılabileceği veya okunabileceği görüşünü savunur. Bu yaklaşıma göre, medya metinleri tek bir anlam taşımaz ve farklı izleyiciler tarafından farklı şekillerde yorumlanabilir. Stuart Hall'a göre medya metinleri hegemonik/egemen, müzakereci ve karşıt olmak üzere üç farklı türde okunabilir. Anlam sadece metnin üretim anında değil, metnin tüketimcisi ile buluştuğu anda da kurulur (Hall, 2007, s.101-103). Bu respite temkinli yaklaşan James Curran ise ekonomi politik yaklaşımların göz ardı edilmesinden duyduğu endişeyi dile getirir. Curran'a göre medya bir bütün olarak mesajlarını anlaşılmasını istediği yorumsal çerçeveye nakleder, izleyiciler kimi kez bu çerçevelerle müzakereye girse de medya tarafından önerilen anlam sistemlerini reddetmeleri mümkün olmaz. Çünkü medya metnlerinin anlamı medyanın inşa ettiği yorumsal çerçeveler ve bağlam tarafından belirlenir (Curran, 2005, s.378-379).

Hacıhüsrev'e dair medyada üretilen kriminal söylem ve kalıp yar-gıllar bu semtte yaşayanlar tarafından nasıl yorumlanıyor? Gerçekleştirdiğimiz görüşmelerde mahalle sakinleri kendilerini özellikle televizyondaki⁵ diziler ve haberler açısından değerlendirdi. Haberlerde kendileriyle ilgili sorunlara yer verilmediğini, yaşadıkları semte yer

verildiğiyse sadece şiddet olaylarının işlendiğini, fakat bu şiddet olaylarının da abartılarak aktarıldığını ifade ettiler:

“İlk başta mesela Adnan Polar’ın alışını duydum, medyadan. Sorunlarımız verilmiyor. Ya, mesela genellikle Hacıhüsrev konuşuluyor, yani uyuşturucu bilmem ne, çok abartılıyor, yani biz de buranın insanlarıyız, hani derler ya insanın adı çıkmış doksana, immez seksene!” (Erkek, 40, esnaf).

“Medya kötü veriyor, insanlarımızı kötü gösteriyorlar, kötü şeyler söylüyorlar insanlarımız hakkında! (...) Biz bir sıkıntı yaşamadık, mahallemizden memnunuz” (Kadın, 18, işçi).

“Sorunlarımız mı? Yoo, ben görmedim, yeterince yer almıyor, her yer çöp ama ben hiç duymadım bunları” (Kadın, 42, ev hanımı).
Hacıhüsrev hakkında haberlerde baskın olarak gizlenen “suç mekânı” imgesi orada yaşayanların kendi mahallelerini algılama biçimine tekabül etmiyor.

Hem Romanlar hem de diğer mahalle sakinleri özellikle 2004-2007 yılları arasında yayınlanan *Cennet Mahallesi* dizisine gönderme yaparak dizideki karakterleri abartılı buluyor ve dizide temsil edilen mahallenin kendi mahallelerindeki günlük yaşamı yansıtmadığını ifade ediyorlar:

“Onların hepsi yalan, dümeden onlar, hiç gerçek Romanları anlatmıyorlar, her gün karakola mı gider bir insan ya, her gün karakola gitsek en sonunda cezaevine atılırız zaten, her gün kavga her gün kavga olur mu!” (Erkek, 23, pazarcı).

“Hiç de bizi anlatmıyor, biz onlar gibi değiliz, dakika başı birbirimizi yemiyoz! Biz kibar Romanlarız, zırt değiliz öyle!” (Kadın, 48, ev hanımı).

“Roman konuşularımız da var, ama dizilerle çok fazla alakası yok onların. Aslında, dizilerde biraz daha büyüterek konu almışlar; evet kapıda oturur çekirdek yerler, sokakta düğün yaparlar evet; güzel bir şey bence. Hani, kavga çıkarıp sonra darbuka falan çalınca kimse barışmaz yani, kavga çıksa bile, hani öyle fazla kavga çıkmıyor da yani” (Kadın, 30, muhasebeci).

Popüler temsillerde Romanlar esmer-beyaz, kötü-iyi, kirlil-temiz, tehlikeli-güvenli, kent-doğa gibi ikiliklerle kategorize edilir. Bu iki-

liklerde olumsuzlananlar farklı olduğu tasavvur edilenlere, yani Romanlara ait kılınrlar. Kimi temsillerdeyse olumsuz niteliklerin yanına, olumlanan nitelikler de-eklenerek bir kararsızlık durumu yaratılır.⁶ *Cennet Mahallesi* dizisinde de Romanlar birlarıyla “tehlikeli” olarak imlenip olumsuzlanırken, diğer yandan eğlenceli yaşam tarzıyla komedi unsuruna dönüştürülerek olumlanır. Romanlar dizide mizahi ve eğlenceli bir toplumsal grup olarak olumlu bir temsille mevcut kılınrsa da, toplumsal yaşamda kendilerine yönelik medyatik damgalamadan kurtulamazlar.

Mekânsal Damganın Yenilenmesi

Hacıhüsrev’in medyatik kriminal yer temsili hakkında mahalle sakinleri şöyle düşünüyor: “İsmi kötü kalmış Hacıhüsrev’in, eskiden kötüyümüş demek ki buraları!” (Kadın, 48, ev hanımı). Mahallenin bu şekildeki temsiline geçmişte bir anda gerçek olabileceğine kanaat ederek, medyatik temsilin bir zamanlar gerçek olduğuna, ama şimdiyi yansıtmadığına değiniyorlar: “Yok be abla ya, dağ başı mı bural! Her yerde var. Fatih’de bile var!” (Erkek, 43, esnaf).

Hacıhüsrev medyadaki temsiline aksine orada yaşayanlar için çökyönlü insan ilişkilerinin yaşadığı bir mahalle. Yapılan görüşmelerde mahalle ile ilgili en yaygın görüşün dayanışma ve iyi komşuluk ilişkileri olduğu dikkati çekiyor. Mahalle yerleşim birimi olmanın ötesinde insan ve mekân arasındaki etkileşimin bir ürünüdür. Kültür ve toplumsal ilişkiler mahallenin gerçek kurucu unsuru rolünü üstlenir. Semt sakinleri yaşadıkları yerden fiziki bir şey olarak değil yakınlığın, aidiyetin, komşuluğun ve dayanışmanın yaşadığı bir yer olarak söz ediyorlar (Alver, 2010, s.116-139):

“Buranın insanları Suriyeli kardeşlerimiz dışardan gelirken, ekme bulamazken, kapı baca açık yan tarafta görebilirsiniz, yardım ediyorlar onlara, insanlar kira 500 milyon ise 350 milyon alıyor, sadece o yüzden burası bizim için değerli, dışarda sokaklarda kalan insanlar buraya alınabiliyor, uygun bir ev kira şeklinde onlara yer verilebiliyor” (Erkek, 32, kuaför).

“Ben 48 senedir buradayım. Ben köye girmiyorum, benim köyüm de burası. Ben bir ameliyat oldum. Yetmiş-seksen kişi beni dışarda bekledi, burada fedakârlık var, cefa var, dayanışma var; kötü yönleri de var, ama onu ben önleyecek değilim o devletin görevi” (Erkek, 48, memur).

Görüşülen mahalle sakinlerinin çoğu medyada bir suç mekânı olarak temsil edilen Hacıhüsrev’i dayanışma ve yardımlaşmanın hâkim olduğu toplumsal bir yaşam alanı olarak tarif ediyor. Ancak mahalle sakinleri için damgalı bir mahallede yaşıyor olmanın getirdiği toplumsal leke, yaşamlarını zorlaştıran bir gerçek. Damgalanmış bir semtte yaşıyor olmak, insanların onları şüpheyle ve ketum tavırlarla karşılamasına neden oluyor:

“İşin gerçeği şudur, bir iş başvurusu yaptığınız zaman insanlara başka bir gözle bakıyorlar, eğer Hacıhüsrev çocuğuysanız, ‘a uyuşturucu satıyor!’ gibi söylentiler oluyor” (Erkek, 23, pazarcı).

“Ben gittiğim yerlere önceden Hacıhüsrev’de oturuyorum demi-yordum mecbur kalmadıkça, çünkü onu söylediğin zaman bir kere sana şey gözüyle bakıyorlar, ‘acaba bizim paramızı çalar mı!’ Hepsi öyle değil ama önyargı vardı” (Erkek, 48 memur).

Özellikle kent merkezinde çalışmak isteyenler ya da çalışanlar iş ilişkilerinde oturdukları semti açıkça belirtmekte tedirginlik yaşadıklarını ifade ediyorlar. İş arayan bir kadın iş başvurularında “Feri köylülüm,” (Kadın, 30, işsiz) dediğini belirtirken, 10 yıldır kent merkezindeki bir şirkette muhasebe müdürü olarak çalışan bir başka kadın ise işyerinde yaşadığı semtin espri konusu olduğunu söylüyor:

“İlk başta ben Feriköy’de oturduğumu söyledim, insanlar beni tanıdıktan sonra Hacıhüsrevli olduğumu söyledim yani, bütün herkes şu anda biliyor, arkadaşlarım da biliyor, biz bazen espri yapıyoruz, ben Hacıhüsrevliyim falan diyorum, komik şeyler filan var...” (Kadın, 30, muhasebeci).

Adres, bir yerin diğer yerlere ya da bir grubun diğer gruba göre sosyal konumunu belirtir (Bilgin, 2011, s.28). Bu bağlamda damgalı bir mekânda yaşıyor olmanın yarattığı “suçluluk” hissi özellikle kent merkezinde ilişkilerde adreslerin saklanması nedeniyle oluyor. Damgalanmış bir mahallede yaşamak Hacıhüsrev sakinlerinin sadece işverenle

işliklerine değil, günlük yaşamlarına da yansıyor: “Tek bir gerçek var abla, taksiye bindiğin zaman taksici bizi Hacıhüsrev’e getirmiyor, yol-
da diyor ki: İn kardeşim parayı verme, ben Hacıhüsrev’e girmiyorum!”
(Erkek, 32, kuaför). Görüşmecilerin çoğu taksicilerin, gaspedilmekten
korktukları için mahalleye girmek istemediklerini, ancak son yıllarda
bu davranışta olumlu anlamda bir değişim yaşandığını belirtiyor.

Ötekilerin Mekânında Birlikte Yaşamak

Kimlik var olmak için farklılığa gereksinim duyar ve kendi kesin-
liğini güven altına almak için farklılığı ötekiliğe dönüştürür (Connolly,
1995, s.28). Gruplar arası ilişkide de farklılık bir grubun kimliğinin
inşasında işlevsel bir fonksiyon görür (Bilgin, 1999, s.28). Wacquant
damgalanmış bir bölgede yaşıyor olmanın bu farklılık vurgusunu şid-
detlendirdiğini belirtir. “Bölgesel yaftalama (...) o toplumun içten
farklılaşmasına, kesimler arasında mesafesinin açılmasına sebep uygu-
lamaları teitkiler, dolayısıyla kişiler arası güven duygusu zedelenir, yerel
dayanışma ise baltalanır” (Wacquant, 2015, s.207). Sürgün mahallele-
rini örten, kuvvetli sosyal ağağlanmışlık hissi ancak şeytani gibi göste-
rilen belirsiz ötekine yönlendirilerek azatılabılır. Wacquant’a göre bu
öteki bireyler alt kat komşuları, yan binada oturan göçmen aile, karşı
sokağın fuhuş ya da uyuşturucuya bulaşanları, illegal olarak işsizlik
veya sosyal yardım desteği aldığından şüphelenilen yan bloğun sakin-
lerinden başkası olamaz (Wacquant, 2015, s.266). Damgalı bir mahalle
olan Hacıhüsrev’de yaşayan gruplar da birbirlerine önyargılarla baka-
biliyor. Örneğin farklı etnik gruplar birbirlerine “kavgacı”, “gürtültü-
cü”, “tutucu”, “ayrımci” gibi önyargılar besliyor; sosyal yardımlara eri-
şimde ayrımcılığa maruz kaldıklarını ya da yoksul olmadıkları halde
belediyeden yardım alan komşularının olduğunu düşünenler var:

“Almıyoruz! Bizi zengin görüyo belediye vermiyo bize. Bir kere
aldık ondan sonra da vermediler. Sabahları bazılarına arabalarla
yemek bile veriyolar” (Kadın, 40, ev hanımı).

“(…) Yardımları ihtiyacı olanlar değil de ihtiyacı olmayanlarda alı-
yor gibi şu anda” (Erkek, 48, memur).

Birbirlerine önyargılarla yaklaşırsalar da bu önyargıların aralarında yakın ilişkilerin kurulmasına engel olmadığı, “Güneydoğulu arkadaşlarımızın da var”, “Roman komşularımız” şeklinde söylemsel ifadelerde görülüyor.

“Ben Romanım, yan kahveci arkadaşım Mardinli çocuk, mideye satıyor. Karşıdaki Batmanlı abla da mide yapıyor; abla ben de sizin kardeşinizim bana da mide ver, dedim” (Erkek, 43, esnaf).

Ayrıca sınırların naiğe aşıldığı, birbirine geçtiği bir hayat alanı (Alver, 2010, s.133) olarak Hacıhüsrev farklılıklar arasında incelikli ilişkilerin var olduğu bir mahalle görünümüne sahip.

Damgalı Bir Mekândan Kurtulmak

Günümüzde kentler yeni rant paylaşımı arayışıyla yeniden biçimlendiriliyor. Ranta açılan bir yerin olumsuz imgelerle temsil edilmesi kentsel dönüşüm adına yapılan müdahaleleri meşrulaştırıyor (Aslan, 2007). Hacıhüsrev de kent içinde sahip olduğu avantajlı konum nedeniyle 2012 yılında yürürlüğe giren 6306 sayılı “Afet Riski Altındaki Alanların Dönüştürülmesi” yasası kapsamında “riskli alan” ilan edilerek, rant dağıtımına açıldı. Piyalepaşa’dan yokmuş yukarı çıktığında Hacıhüsrev mahallesi bahçeli ve birkaç katlı gecekonduları, yıkılmış, harabe, metruk binaları ve hafiyat kamyonlarının ortasında kalmış halıyla adeta bir inşaat alanını andırıyor. Hacıhüsrev’in “Bir semt yeniden inşa ediliyor” (www.piyalepaşa.com.tr) sloganı ile tanıtılan dönüşüm projesi sanki yok olmuş tarihî bir semti yeniden inşa ediyor izlenimi veriyor. Hacıhüsrev sakinlerinin bu vaat hakkındaki düşüncelerinden medeniyete kavuşma hayali ile kimliklerinin bir parçası gibi gördükleri yeri terk etmeme arzusu arasında sıkışıp kaldıkları ve içine düştükleri çelişki okunuyor. Hacıhüsrev’in mesken koşullarını deneyimleyenler yeniden inşa vaadine kayıtsız kalamıyorlar. Bu vaadi iyilerde ve temiz bir çevrede yaşama hayallerini gerçekleştirecek bir gelişme olarak görüyorlar:

“Güzel bir şey aslında, yaşamayan anlamaz derler ya, mesela insanların evine gittiğiniz zaman ya inancınız olsun hayvanlar bile yaşamaz oradal (...) Kentsel dönüşüm size şöyle bir şey söyledim,

farz edin siz o gecekonduya yaşıyorsunuz, iki tane de evladınız var, affedersiniz yani fareler, yani nasıl evladınızı yetiştirebilirsiniz ki, güvenlik açısından değil ya, sağlık açısından” (Erkek, 40, esnaf).
“Eskisi gibi değil tabii abla, şimdi buraları bir yıkılrsa, temiz insanlar, derli toplu insanlar durduğu zaman, kültürlü insan daha iyi değil mi?” (Erkek, 43, esnaf). -

“Oturduğumuz ev 45 yıllık bayacağı eski (..). Kentssel dönüşüm olsa iyi olur, insanlar da değişir, yer de değişir” (Kadın, 26, ev hanımı).
Mahallede hâlâ devam eden kentsel dönüşüm süreci Hacıhüsrev sakinlerinin medeniyete kavuşma hayallerini ne kadar gerçekleştiret, şimdilik bilmiyor. Bilinen bir şey varsa o da, Hacıhüsrevlilerin yaşadıkları yeri benimsediği, kendilerini burayla özdeşleştirdikleri ve buradan ayrılmayı istemedikleri. Edward Relph’e göre yer herhangi bir soyutlama veya konsept değil, aksine yaşanan dünyanın deneyimlenen, tecrübe edilen olgularının bir ürünüdür ve bu nedenle gerçekleştirilen aktiviteler, gerçek objeler ve anlamlarla yüklüdür (Relph, 2007, s.261).

“Burada doğru büyüdük, memnunuz, hem de çok! (..) Nereye gidecek bu millet, bizler buralara alıştık; gelmesinler daha iyi, biz başka yerde oturamayız ki! Başka yerde biz yabancı gibiyiz” (Kadın, 40, ev hanımı).

“Yanlış buluyorum, insanları yok ediyorlar yani, zenginleri getiriyorlar, fakirleri eziyorlar; gariban şimdi o bir trilyonluk evi alabilir mi ordan? Garibanın elinden 100 milyara alıyolar yerini, bir trilyona daireyi satıyorlar, şimdi bu garibanlar nerde oturacaklar?” (Erkek, 23, pazarcı).

“Ben taşındım mı komşuluk ilişkilerim bitti, ben çıkınca kime selam verecem, kime güvenecem! Şimdi gidecem başka bir semte sudan çıkmış balığa döneceğiz” (Erkek, 48, memur).

Edward Relph yer deneyiminin mutlak surette zaman derinliği ve hatıra değeri içerdiğini vurgular. İnsanın mekân parçalarına duygusal olarak bağlanmasının temel sebeplerinden biri geçmiş, bugün ve gelecek üzerinde bir süreklilik kurma eğilimidir. Dünyayı anlamlandırma arzusuyla insan süreklilik zinciri kurarak bütüne yönelik bir anlam elde etmek ister. Bu zincirin kurulduğu mekânlara, mekân parçacıklarına ya da yerlere duygusal olarak bağlanır ve zamana bağlı bir kök-

leşme deneyimi yaşar, aidiyet hisseder (aktaran Akdemir-Ersoy, 2003 s.128). Hacıhüsrevlilerde yaşadıkları mekâna karşı gelişkili ama bir o kadar da güçlü bir bağıllık duygusu var. Bir tarafta “kültürlü insanlar-la” birlikte ve “bakımlı evlerde” yaşanacağı umuduyla kentsel dönüşümü olumlayanlar, diğer yandaysa “Başka yerde evim varsa satarım, ama kendi doğduğum yerde evimi alırım,” (Erkek, 43, esnaf) diyerek Hacıhüsrev’i, geçmişinin, kimliğinin bir parçası olarak terk etmek istemeyenler var.

Sonuç

Hacıhüsrev İstanbul’da toplumsal ve mekânsal olarak damgalanan birçok yerden biri olsa da, kendine özgü toplumsal dinamikleri de olan bir yer. Diğer dangalı ona benzer yerleşim yerleriyle de yoksulluk ekseninde buluşuyor. Medyatik ve yönetsel söylemlerde “suç” mekânı olarak inşa edilen Hacıhüsrev orada yaşayanların çoğunluğu için sıcak komşuluk ilişkilerinin hâkim olduğu, geçmişlerinin ve geleceklerinin yaşam bulduğu bir yer. Yani “yer kimliğinin kimlik yeri” (Bilgin, 2011, s.28) haline geldiği bir mahalle. Dolayısıyla Hacıhüsrevliler mahallelerinin tekinsiz bir yer olarak temsil edilmesini bir efsaneden ibaret sayıyorlar. Yaklaşık 15 yıldır kentsel dönüşüm adı altında tartışmalı mahkeme süreçleriyle yıkımların, yeniden yapımların ve taşıymaların sürdüğü Hacıhüsrev’in tekinsiz insanların yaşadığı tekinsiz yer efsanesine konu olmasıyla mahallede yaşayanların “kimlik yeri” olması arasındaki sallantılı halinin ne kadar daha süreceği bilinmiyor...

KAYNAKLAR

- Adaman, F., Keyder, Ç. (2006). *Poverty and social exclusion in the slum areas of large cities in Turkey*. Report Prepared for the European Commission, Employment, Social Affairs and Equal Opportunities DG.
- Akdemir-Ersoy, Z. (2003). “Barınma Arketipleri ve Bir Simgede Olarak ‘Ev’”. *Arredamento Mimari*, Sayı: 1, ss.124-128.
- Akkan, B. E., Deniz, M. B., Ertan, M. (2011). *Sosyal Dışlanmanın Roman Halleri*. İstanbul: Punto.
- Alver, K. (2010). “Mahalle: Mekân ve Hayatın Esrarlı Birlikteliği”. *İdeal Kent*, Sayı: 2, ss. 116-139.

- Aslan, Ş. (2007). "Kentsel Dönüşüm Projeleriyle Resmi Söylemde Yeniden İnşa Edilen 'Gecekondu' ve 'Gecekondu' İmgesi". *İstanbul Kent Sempozyumu*, TMMOB Harita ve Kadastro Mühendisleri Odası. <http://konuthakki.blogspot.com/2012/06/kentsel-donusum-projeleriyle-resmi.html> adresinden elde edildi.
- Beyoğlu Kaymaklığı (t.y.). <http://www.beyoglu.gov.tr/saglik-ve-sosyal-durumu>. (Erişim tarihi: 07 Temmuz 2018).
- Bilgin, N. (1999). *Kolektif Kimlik*. İstanbul: Sistem Yayıncılık.
- Bilgin, N. (2011). "Sosyal Düşüncede Kent Kimliği". *İdeal Kent*, Sayı: 3, ss. 20-47.
- Champagne, P. (1993). "La Vision Méditative". P. Bourdieu (der.), *La Misère du Monde*. Paris: Edition du Seuil, ss. 95-133.
- Connolly, W.E. (1995). *Kimlik ve Farklılık*. F. Lekeşizalın (gev.), İstanbul: Ayrıntı.
- Curran, J. (2005). "Kitle İletişimi Araştırmasında Yeni Revizyonizm: Bir Yeniden Değerlendirme Çabası". M. Küçük (der.). *Medya İktidar, İdeoloji* (3. baskı). Ankara: Bilim ve Sanat, ss. 377-412.
- Danova/ Roussinova, S. (2008). "Önsöz". E. Uzpeder, S. Danova/Roussinova, S. Özçelik, S. Gökgen (ed.). *Biz Buradayız! Türkiye'de Romanlar, Ayrımcı Uygulamalar ve Hak Mücadelesi*. İstanbul: Mart Matbaacılık, ss.1-3.
- Dişli, S.Ö. (2016). "Çingene' mi, 'Roman' mı? Bir İnşa Süreci". *AÜDTÇF Anthropoloji* dergisi, Sayı: 31, ss. 97-117.
- Dünden Bugüne İstanbul Ansiklopedisi*. (1994). İstanbul: Kültür Bakanlığı ve Tarih Vakfı Ortak Yayımları, ss. 480-481.
- Gezgin, E. (2016). *Damgalanan Mekânda Yaşam, Bir Kentin 'Öteki'si Olmak*. Ankara: Phoenix.
- Goffman, E. (2014). *Damga: Örselenmiş Kimliğin İdare Edilişi Üzerine Notlar*. Ş. Geniş, L. Ünsaldı, S.N. Ağırnaslı (gev.). Ankara: Heretik.
- Gökalp, E., Ergül, H., Cangöz, İ. (2010). "Türkiye'de Yoksulluğun ve Yoksulların Ana Akım Basında Temsili". *Türkiye Sosyoloji Araştırmaları* dergisi, c.13, Sayı: 1, ss.145-182.
- Gökgen, S., Öney, S. (2008). "Türkiye'de Romanlar ve Milliyetçilik". E. Uzpeder, S. Danova/Roussinova, S. Özçelik, S. Gökgen (ed.), *Biz Buradayız! Türkiye'de Romanlar, Ayrımcı Uygulamalar ve Hak Mücadelesi*. İstanbul: Mart Matbaacılık, ss. 129-135.
- Hall, S. (1997). "Spectacle of the 'other'". S. Hall (ed.). *Representation: Cultural Representations and Signifying Practices*. London: Sage, ss. 223-291.
- Hall, S. (2007). "Encoding, Decoding". S. Dunning (ed.). *The Cultural Studies Reader*. Londra: Rutledge, ss.90-103.
- Hürriyet (2017). "İstanbul'un yüzde 20'si kentteki gelirin yarısına sahip" (16 Aralık 2017). <http://www.hurriyet.com.tr/ekonomi/istanbullularin-yuzde-20si-kentteki-gelirin-yarisina-sahip-40669503>. (Erişim tarihi: 10 Temmuz 2018).

- Keyder, Ç., Bugra, A. (2003). *New Poverty and the Changing Welfare Regime of Turkey*. Report Prepared for the United Nations Development Programme DG.
- Milliyet (2017). "Türkiye, televizyon izlemede dünya rekoru kırdı" (04 Mayıs 2017). <http://www.milliyet.com.tr/turkiye-televizyon-izlemede-dunya-teknoloji-haber-2426319/>. (Erişim tarihi: 19 Temmuz 2018).
- Pérouse, J. F. (2004). "Les tribulations du terme gecekondou (1947-2004): une lente perte de substance. Pour une clarification terminologique". *European Journal of Turkish Studies*, no.1. <http://ejts.revues.org/117>
- Piyalepaşa İstanbul Projesi. <https://www.piyalepasa.com.tr>. (Erişim tarihi: 20 Temmuz, 2018).
- Relph, E. (2007). "Prospects for Places: from Place and Placelessness". M. Larice, E. MacDonald (ed.). *The Urban Design Reader*. London and New York: Routledge, ss. 266-271.
- Uzpeder, E., Danova/Roussinova, S., Özgelik, S., Gökçen S. (2008). *Biz Buradayız! Türkiye'de Romanlar; Ayrımcı Uygulamalar ve Hak Mücadelesi*. İstanbul: Mart Matbaacılık.
- Wacquant, L. (2015). *Kent Paryaları: İleri Marjinalliğin Karşılaştırmalı Sosyolojisi*. (2. Baskı). M. Doğan (gev). İstanbul, Boğaziçi Üniversitesi Yayınları.
- Yalgür, E. (2016). *Roman Tütün İşçileri*. İstanbul: Ayrıntı.
- Yalgür, E. (2018). "Bir Biyopolitik Süreç olarak Mekânsal Damgalama: Hachüsrev Örneği". *ODTÜ Mimarlık Fakültesi dergisi (METU JFA)*, ss.11-118.
- Yücel, H. (2016). "Varoşun Üç Hali: 'İç Varoş', 'Parçalanmış Varoş' ve 'Bütünleşik Varoş'". *Marmara Üniversitesi Siyasal Bilimler dergisi*, Cilt 4, Sayı: 1, ss. 53-84.

NOTLAR

- 1) Türkiye'de Çingene ve Roman sözcüklerinin kullanımını hakkında bir tartışma var. Kimileri Çingene sözcüğüne yüklenen aşağılayıcı, olumsuz ve önyargılı anlamlar nedeniyle bu sözcüğün kullanılmaması gerektiğini savunuyor ve Roman sözcüğünün kullanımını salık veriyor. Kimileriyse Çingene sözcüğünün aşağılayıcı çağrışımlardan kurtarılarak, Türkiye'deki tüm grupları tanımlayacak tarafsız bir sözcüğe dönüştürmek gerektiğini ileri sürüyor. Danova/Roussinova, (2008) ve Uzpeder vd. (2008, s.2). Bu çalışmada görüşme yapılan kişilerin kendilerini Romğan olarak adlandırmayı tercih etmelerinden dolayı Roman sözcüğü kullanılmıştır.
- 2) Romanların maruz kaldıkları yoksulluk ve dışlanma hakkında ayrıntılı araştırmalar için özellikle bkz. Akkan, Deniz & Ertan (2011), Uzpeder vd. (2008), Gezgin (2016).
- 3) Bu konuda ayrıntılı çalışmalar için bkz. Adaman & Keyder (2006), Keyder & Bugra (2003).

- 4) Bu efsanenin basılı medyadaki inşaa süreci hakkında özellikle bkz. Yılmaz (2018).
- 5) Arařtırmalar Türkiye'de televizyon izlenme oranlarının oldukça yüksek olduğunu gösteriyor. Günülik ortalama 330 dakika televizyon izleniyor ve bu oran ile Türkiye dünyada en çok televizyon izlenen ülke konumunda. Türkiye, televizyon izlemede dünya rekoru kıldı (Milliyet, 2017). Televizyon bu arařtırmaadaki katılımcılar için de bilgi ve eğlence aracı olarak önemli bir yere sahip. Televizyonda çoğunlukla diziler, haberler ve kadın programları tercih ediliyor. Gazete okuma alışkanlığı düşük olan katılımcılar özellikle spor haberlerini takip ediyor. Gazete okuyanlar ise genellikle erkek. İnternet ise çoğunlukla sosyal medya hesaplarını takip etmek, müzik dinlemek ve oyun oynamak için tercih ediliyor.
- 6) Bu konuda özellikle bkz. Diři (2016).