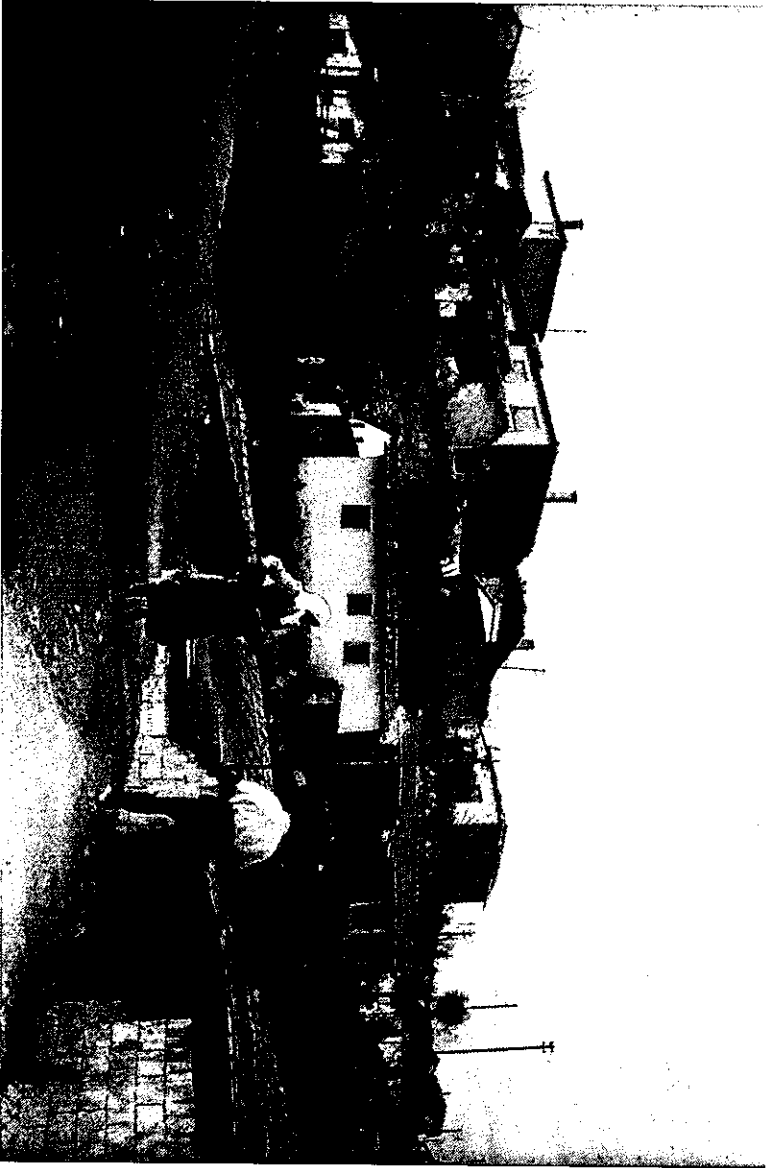


2 Ekim 2019

Mekan olarak gecekondu, gecekondu ve gecekondu algrısı



Fotoğraf: Mecidiyeköy (1959), Holau Kaynak: Alman Arkeoloji Enstitüsü

ERMAN Tahire, "Gecekondu çalışmalarında "Öteki" olarak Gecekondu Kurumları",
European Journal of Turkish Studies, Thematic Issue No 1 – Gecekondu, URL:
www.ejts.org/document85.htm



European journal of turkish studies
Social Sciences on Contemporary Turkey

Citation: Erman, Tahire (2004) 'Gecekondu Çalışmalarında 'Öteki' Olarak Gecekondulu Kurular' *European Journal of Turkish Studies*, Thematic Issue N°1 - Gecekondu, URL: <http://www.ejts.org/document185.html>
To quote a passage, use paragraph (§).

Gecekondu Çalışmalarında 'Öteki' Olarak Gecekondulu Kurular

Tahire Erman

Abstract. This article reviews *gecekondu* studies ranging from earlier to recent ones to reveal the various representations of the *gecekondu* people in these studies. The representation of the *gecekondu* people varies in different time periods, namely, the "rural Other" in the 1950s and 1960s; the "exploited/disadvantaged Other" in the 1970s; the "diversified Others in terms of ethnicity, religious sect and gender," and the "undeserving rich Other" versus the "urban poor Other" in the 1980s and 1990s; and finally the "threatening Other/*varoşlu*" vs. the "*gecekondu* people as agents" in the late 1990s and 2000s. The article presents these representations/constructions by contextualizing them in the specific social, political and economic conditions, as well as academic paradigms of these periods. It concludes by drawing attention to the need to find new a terminology and new perspectives while studying *gecekondu* people that would not imply inferiority, that would not lead to defining them as the Other(s).

Gecekondu kavramı 1950'lerden itibaren imme kazanan köylerden büyük kentlere göç ile birlikte ortaya çıkmıştır¹. Gecekonducular ilk önceleri kentlerin iş merkezlerine yakın ve çoğunlukla dere yatağı, dik yamaç gibi coğrafi olarak dezavantajlı arazilerde derme çalınma barakalar olarak yapılmışlar, ve zamanla kentlerin çeperlerini saran ve sürekli genişleyen halkalar halindeki düşük yoğunluklu, ve alt yapı ve servisler açısından yetersiz mahallelere dönüşmüşlerdir. "Gecekondu" bu konut çevresinin insanıdır. Bu makale gecekonducularda yapılan araştırmalar üzerinden 'gecekondu' kurgusuna bakmakta, bu kurguları dönemiştirerek sunmaktadır². Gecekondu kurguları başlıca dört dönem içinde toplanmaktadır: 1950 ve 60'lı yıllarda "Köylü Gecekondu", 1970'li yıllarda "Sömürülen/Dezavantajlı Gecekondu", ve 1980'li ve 90'lı yıllarda genelde "Çoğul Olarak Gecekondu", ve özelde "Haksız Kazanç Sahibi Gecekondu"ya karşı "Kent Yoksulu Gecekondu", ve 1990 sonlarından bugüne "Sakıncalı Gecekondu Olarak Varoşlu"ya karşı "Özne Olarak Gecekondu". Bunu yaparken gecekondu araştırmalarının incelenmesinden elde edilen bilgiler, her dönemin ekonomik, siyasal ve toplumsal koşullarına ilişkin bilgilerle desteklenmektedir.

1 1950 ve 60'lı Yıllar: "Köylü Öteki" Olarak Gecekondu

[2] 1950'li yıllar Türkiye'nin çok partili yaşama geçiş yıllarıdır. Özellikle kırsal kesimden aldığı oy ve destek ile tek parti iktidarını sarımsı ve iktidara gelmiş olan Demokrat Parti, yine aynı yıllarda yaşanan kitlesel köyden kente göç olgusuna populist bir yaklaşım sergilemiş, gecekondu yapımına karşı sert ve kesin bir duruş almaktan kaçınmıştır. İktidarın bu esnek tavrı gecekondu yapımını yaygınlaştırmıştır. Demokrat Parti'nin demokratik söylemi ve Amerika destekli liberal politikaları 1950 sonlarında iftas etmiş, ve toplumun büyük bir kesiminde hoşnutsuzluğa ve örgütlü protestolara yol açmıştır.

¹ Note of the Editorial Board : due to a technical problem the author of this article has been initially indicated as being Erman and Tok. There is no change in the text itself.

² Makale büyük ölçüde 'The Politics of Squatter (Gecekondu) Studies in Turkey: The Changing Representations of Rural Migrants in the Academic Discourse', *Urban Studies*, 38(7), pp. 983-1002, 2001, makalesine dayanmaktadır. Ancak, 'European Journal of Turkish Studies' dergisinin bu sayısının "gecekondu kurgusu"na yaptığı vurgunun gereği olarak, makalede bazı değişiklikler, eklemeler, çıkartmalar yapılmıştır. Bu makaleyi akademik çalışmalarını ve ürettiklerini bireysel çıkarlarının üzerinde tutan tüm akademisyenlere ithaf ediyorum (T. Erman).

Bu durum 27 Mayıs 1960 darbesi ile sonuçlanmıştır. 1960'lı yıllarda ise devlet ithal ikameci planlı kalkınma modelini benimsemiş, ve bu modelde gecekondu halkı ucuz iş gücü kaynağı ve tüketici olarak önemli bir rol üstlenmiştir (Senyapılı 1982). Bu da yine devletin gecekondu oluşumuna karşı kesin bir duruş almasını engellemiştir. Gecekonducuların varlığının devlet tarafından kabul edildiği ilk gecekondu yasası bu dönemde (n°755, 1966) çıkarılmıştır.

[3] Bu gelişmeler çerçevesinde 1950 ve 60'lı yıllarda yapılan akademik çalışmalarda gecekondu olgusuna yaklaşıma bakıldığında ortaya çıkan durum aşağıda özetlenmektedir. Dünyada ve Türkiye'de akademik çevrelerde Modernleşme Kuramının hakim olduğu bu yıllarda sosyal bilimciler gecekonduyu geleneksel toplumdaki modern topluma geçiş sürecinde ortaya çıkan, ve zaman içerisinde toplumun gelişmesi ve köyden kente göçenin kentleşmesi sonucunda eriyecek olan geçici bir olgu olarak görmektedir. Evrimci Modernleşme Kuramının öngörüsüne paralel olarak bu dönemde gecekonduculu henüz köylü kültüründen ve ilişkilerinden kurtulamamış, kentli-modern değer ve yaşam tarzını benimseyememiş, ne köylü ne de kentli olan bir kişi olarak görülmektedir. Üniversitede okurken (1955-56 ders yılı) içlerinden birinde kiracı olarak oturduğu Hukuk ve Siyasal Bilgiler Fakülteleri arasındaki 158 gecekondu üzerinde ilk gecekondu araştırmalarından birisi olan monografik incelemesini yapan Öğretmen İbrahim Yasa, 1963-1965 yılları arasında Ankara'daki gecekonducular üzerinde yaptığı araştırmasına dayanarak şöyle yazmaktadır:

[4] "Gecekondu ailesi, toplumsal değer ve alışkanlıkları bakımından bir ucu köyde, öbür ucu kente iki aile tipi arasında bir geçiş durumu gösterir. Bu kurumun yapısında ve görevlerinde, köy ailesi özellikleri ile kent ailesi özelliklerinin bir arada bulunması, onu kendine özgü bir tür yapmıştır (Yasa 1970: 10). Gecekondu insanı, köydeki tarlalarının küçük bir örneğini evinin önünde yapmaya, sebze, tavuk, ağaç yetiştirmeye çalışırken, bir yandan da kendisini kentin fabrikasında işçi olarak görmeyi umut eder (Yasa 1970: 15). Genel olarak "Gecekondu Ailesi" denilince, Türkiye'nin belirli bir döneminin toplumsal yapı koşullarında ortaya çıkmış ve yine bir süre sonra ortadan kalkması beklenen kendine özgü nitelikleri olan, uzun bir toplumsal tarih gözönüne alınınca, yaşamı kısa sürecek "mutsuz" bir aileyi anıltmaktadır (Yasa 1970: 17).

[5] "Gecekondu" farklı ve birbiriyile gelişkil kültürel öğeleri içinde barındırmaktadır: "Karma özellikler taşıyan gelişik davranışlı, türü kendisine özgü, bir birincil topluluktur" (Yasa 1973: 24). Yasa 1973 tarihli makalesinde gecekondu ailelerinin kentteki maddi kültür öğelerini kolaylıkla benimsemelerine karşın, değerlerinde aynı hızla değişimin gerçekleşmemesinden yakınmaktadır: "...birtakım manevi değerler gövvelerini tamamladıkları halde, taşılılaşmış kalıntılar halinde hala yaşamaktadır. Bunları söküp atmak, herhangi maddi bir kültür öğesini söküp atmaktan çok daha zordur" (Yasa 1973: 45). Gecekondu ailesi köyle kentin arasına sıkışmıştır; ya kentli olup kurtulacak, ya da köylü kalarak mutsuzluk yaşayacaktır: "Gecekondu ailesi 'arafa'da bekleyen bir ailedir" (Yasa 1973: 46). Ama yine de eninde sonunda kentli olacağı beklenmektedir.

[6] Bu çerçeveye içinde gecekondu halkı homojen bir grup olarak görülmekte, bu grubu kentteki diğer insanlardan ayırıştıran temel farklılık köylü özellikleri taşıması olarak sunulmaktadır. Böylece gecekondu, "kentli" ailelerden farklı "Ötekî" olarak kurgulanmaktadır (Tok 1999: 44). Gecekondu ailesi, "kentli/burjuva" aileleriyle sürekli olarak karşılaştırılmakta (örneğin, aile yapısı, çocuk sayısı, yemek adetleri, nerede ve nasıl yemek yedikleri, sağlık ve hijyen alışkanlıkları), ve böylece ne kadar kentle bütünleşebildikleri anlaşılımaya çalışılmaktadır. Bu dönemlerde yaygın olarak uygulanan anket çalışmalarında sürekli sorular arasında gecekondu halkının sinema, tiyatro ve konsere gitme, ve gazete okuma alışkanlıklarını araştırılan sorular da bulunmaktadır. Böylece gecekonduyunun karşısına sinemaya, tiyatroya giden, konserleri izleyen, gazete okuyan bir kentli kurgusu çıkarılmaktadır. Buna karşılık gecekondu "Ötekî"nin "köylü zevkleri"nden bahsedilmektedir. Örneğin, gecekonduya yaşayan kadınların giyim-kuşamları şöyle anlatılmaktadır:

[7] Gecekondu kadınları arasında, köy motif çorap ve giysi kullananlara rastlanır; entari üstüne hırka giymiş olanlar, başı eşarpı dolışanlar sık sık görülür. *Giysilerde egemen renk kırmızıdır. Daha çok göz alıcı ve parlak kumşlar üstün tutulur. Bu durum köy geleneğine uygundur. Ancak gecekondu kadınlarının giymişlerindeki değişmeler gözardı edilmemektedir:*

- Bluz, naylon giyisiler, topuklu ayakkabı gibi kıyafetleri gecekonduya sokan bunlardır ("kentli ailelerin yanında gelişen kadınlar"). Kent burjuva ailelerinin kullandılmış eşyalarını evlerine aktaran bu kadınlar, bir bakıma eski giysicileri andırırlar. Bunların

kimleri ile kızları, özeni olarak, kent kadınlarının giyinişini taklit etmektedirler (Tok 1999: 11).

- Köyü zevklerine sahip köy-kent göçmeninin kenti köyleştirdiğinden yakınılmaktadır:

[8] Köyden gelmiş grupların, şehirleşinceye kadar yaşamış oldukları bu hayat tarzı ve köyden gelmiş oldukları düşünce tarzı, bilhassa büyük akınlının olması halinde, şehirleri kısmen olsun köyleştirir; Ankara'nın bir zamanlar en iyi mağazalarının bulunduğu Anafatlar caddesi, günümüzde *köyü zevklerin* hakim olduğu bir yer haline gelmiştir... Demek ki, gecekondu toplum şehirleşirken, bir taraftan da şehri köyleştiren bir vitire ortaya çıkmaktadır (Yörükan 1968: 11).

[9] Bu alıntıdan da görüldüğü gibi, gecekondu sadece kentliden farklı olarak kurgulanmamakta, "köyü zevkleri" ve yaşam tarzından dolayı hiyerarşik olarak aşağıda görülmektedir. Geleneksel köyü toplumundan modern kentli topluma doğru tek yönde gelişme modeli içinde gecekondu, kente köyü "Öteki" olarak, "eksik Öteki" "yanlış Öteki" "geri kalmış Öteki" olmaya mahkumdur.

II 1970'li Yıllar: "Sömürülen/Dezavantajlı Öteki" Olarak Gecekondu

[10] 1970'lere gelindiğinde, sosyal bilimlerde paradigma değişmesi yaşanmış, toplumsal olayları açıklamada evrimci modernleşme kuramının yerine ekonomi-politik ağırlıklı kuramlar hakimiyet kazanmıştır. Bu dönemde özellikle Latin Amerikalı akademisyenler tarafından geliştirilen Bağımlılık Kuramı etkili olmuştur. Bunun sonucunda gecekondu, gelenekselden moderne geçiş süreci içinde yaşanan geçici bir olgu yerine, kapitalist sistemdeki çeper ülkelerin yaşadıkları kentleşme olgusunun kalıcı bir ürünü olarak görülmeye başlanmıştır. Kıray (1970) bunu hızlı köyden kopmaya karşın yavaş işçileşme olarak tanımlamıştır. Batı dünyasının 19. yüzyılda yaşadığı kentleşme deneyiminin "çeper ülkeler" için model olarak alınması eleştirilmiştir. Örneğin Kongar bu konuda şöyle demektedir:

[11] "Çarpık kentleşme," "bozuk kentleşme," "yalancı kentleşme" gibi terimler birer değer yargısı belirtmekten ileri gidemezler. Eğer birentin nüfusunun yarıdan fazlası ya da yarıya yakın kısmı belli tipte bir çevrede (gecekondu) yaşıyorsa, bu ancak kentsel

tabakalaşma bakımından bir anlam ifade eder (Kongar 1973: 80). Şenyapılı da, gecekonduya ilişkin olarak, "*Tek boyutta incelendiğinde varolan ve sistemin o boyutunda 'bozulma' olarak nitelendirilen özelliklerin, kökende, yeni bir gelişme modelinin özellikleri olduğunu*" belirtmektedir (Şenyapılı 1978: 2).

[12] Buna bağlı olarak "gecekondu" kurgulamasında da farklılıklar olmuş, gecekondu, sorunların kaynağı yerine şartların mağduru olarak görülmeye, "Sömürülen/Dezavantajlı Ölekî" olarak kurgulanmaya başlamıştır. Gecekondu artık, kapitalist sistemin getirdiği dengesiz gelişmenin ve çarpıklıkların sonucunda oluşan konumundan dolayı kentle bütünleşemeyen, kentin hizmet ve olanaklarından yararlanamayan kişidir. Gecekondulunun kentle bütünleşme arzusunda olduğu, ama yapısal şartların ve devlet politikalarının, ya da devletin bu konuda yeterli politikalar üretmemesinin, buna olarak vermediği söylenmektedir. Bu görüşleri destekleyen Eke'ye göre; "*(Göçmenlerin) kente katılımının artması kolay değildir, ve bu onların suçlu değildir. Sorun göçmenlere yardımcı olacak politikaların üretilmemesinden kaynaklanmaktadır ... Göçmen fırsatı yakaladığında kentsel işlevlere katılmakta, erişebildiği ölçüde eğitim ve sağlık hizmetlerini kullanmaktadır. Eğer kullanmazsa, bu onun "yoksulluk kültürü"nden değil, kötü formüle edilen politikalarından dolayıdır*" (Eke 1981: 67).

[13] Şenyapılı ise, gecekondu nüfusunun, gecekonduların ilk ortaya çıktıkları zaman gözlenen marjinal konumunun zamanla değiştiğini, hem üretim hem de tüketim alanlarındaki katılımları ile gecekonduculuların ekonomik olarak toplumla bütünleştiklerini, ancak kentli kesim tarafından sosyo-kültürel boyutta kabul göremediklerini ifade etmektedir. Ayrıca, yazar gecekondu halkının kentle ekonomik bütünleşmesinin, sunduğu ucuz ve örgütsüz iş gücü ile, ve kentli kesimden dışlanmasını telafi etmek için satın almaya yöneldiği tüketim malları yoluyla olduğuna dikkati çekmektedir (Şenyapılı 1982). Gecekonduya yaşayan insanların ezilmeleri, ikinci sınıf vatandaş muamelesi görmelerinden dolayı yakınlmaları gündeme getirilmiştir. Kongar, Altındağ'da yaptığı araştırmasına bağlı olarak, bölgede oturanların çocuk bahçesi, sağlık ocağı gibi birçok hizmetlere sahip olmayı arzuladıklarını, "ikinci sınıf vatandaş muamelesi" görmek istemediklerini söylemektedir (Kongar 1973).

[14] Her iki dönemde de ortak nokta, gecekondu olgusunun kentle bütünleşememe sorunsalı olarak tanımlanmasıdır. Bunu engelleyen ya gecekondulunun kentte yeniden

ürettiği geleneksel kültürüdür (1950 ve 60'lar), ya da kapitalist ilişkilerin getirdiği eşitsiz, sömürüye dayalı ekonomik yapıdır (1970'ler). Yine her iki dönemde de gecekondulu homojen bir sosyal grup olarak görülmüş, köyden kente göç eden olarak kurgulanmıştır.

[15] 1970'ler iktisadi ve siyasal sorunların yaşandığı bir dönem olmuş, toplum sağ (ülkücü) ve sol (devrimci) olarak kutuplaşmış, ve dönemin sonlarına doğru giderek artan silahlı çatışmalar yaşanmıştır. Toplumun genelindeki bu kutuplaşma ve çatışma atmosferi gecekondu mahallelerine güçlü bir şekilde yansımış, solcu ve sağcı gruplar gecekondu mahallelerinde hakimiyet kurmak için birbirlerine karşı şiddet kullanmışlardır. Bu ortam içinde "kurtarılmış bölge/mahalle"ler ortaya çıkmış, gecekondu halkı sağ-sol olarak ayrılmıştır.

[16] 1970'lerin sonlarında gecekondu mahallelerinde yaşanan bu "kurtarılmış bölge" deneyimi ve sağ-sol (ülkücü-devrimci) çatışması, gecekondu halkının köy kültürünün birleştiği homojen bir bütün olmadığını, içinde birbiriyile çatışan farklı kültürler ve siyasi görüşler barındırdığını göstermiştir. 1950'lerde Demokrat Parti ve 1960'larda Adalet Partisi iktidarları sırasında ülkeye hakim olan iktisadi kalkınmaya olan inanç, gecekondu halkının muhafazakar iktidar partilerini desteklemesi sonucunu doğurmuş, ve bu durum toplumla bütünleşme eğilimlerinin belirtisi olarak görülmüştür. Ancak 1970'lerde dünyada yaşanan ekonomik bunalım, ve ülkenin bu dönemdeki ekonomik krizlerle sallanan çalkantılı siyasi ortamı içinde solun giderek güçlenmesi ve sol söylemin Ecevit'in kişiliğinde geniş taban bulması sonucunda gecekondu oyları statükocu merkez sağ partilerden eşitlik ve emek yönünde değişim talebinde bulunan sosyal demokrat ve sol partilere kaymış, ve böylece özellikle gecekondu gençliği "devrimci"lerin umut kaynağı olmuştur. Artık dönemin konjonktürü içinde gecekondulu varolan düzenle bütünleşmek yerine, varolanı kendi çıkarları doğrultusunda değiştirmek istemektedir. Böylece gecekondulu, toplumsal kurgulama içinde "Sakıncalı Öteki"ne dönüşmeye başlamıştır.

[17] Ayrıca Alevi halka karşı şiddetin yaşandığı Maras (1979) ve Çorum (1980) olayları da gecekondu halkının köylü geçmişleri paydasında birleşen homojen bir topluluk olmadığına, içlerinde Alevi-Sünni bağlamında farklılıkların bulunduğuna, ve bu farklılıkların çekilebildiği tehlikeli noktaya, varabildiği şiddete dikkati çekmeleri açısından önemlidir.

III 1980 ve 90'lı Yıllar: "Ötekiler" Olarak Gecekondu

Etnik, Mezhepsel ve Cinsiyete Bağlı Olarak Farklılaşan Gecekondu

[18] Gecekonduunun homojen bir topluluk olarak kurgulanması, yerini 1980 ve 1990'larda topluluk içindeki etnik, mezhepsel ve cinsiyete dayalı farklılaşmaya bırakmıştır. Bu durum Batı dünyasında hakim olmaya başlayan, ve kimlik ve farklılıkların vurgulandığı post-modern söyleme denk düşmüştür. Ayrıca kentte büyüyen ikinci ve üçüncü kuşakların ortaya çıkması gecekondu halkının kendi içindeki farklılığa da dikkat çekmiştir.

[19] 1980'lerden itibaren oluşan feminist harekete paralel olarak, gecekondu kadını araştırmalarda görünürlük kazanmıştır. 1980 öncesinin çoğunlukla hane halkı reisi ile gerçekleştirilen anket çalışmalarında erkeklerin görüşleri elde edilirken, ve dolayısıyla kadınların sesi duyulmazken, 1980 sonrasında ve özellikle 1990'larda gecekondu yaşayan kadınları anlamak için araştırmalar yapılmıştır (örneğin Wedel 1996, 2001; Erman 1997, 1998; Bolak 1997; İkkaracan ve İkkaracan 1998; Baysu 2002). Böylece "Köyü Öteki" kurgulamalarında sık sık kullanılan; şalvar giyen, başını tülbentle örten, kapı önünde komşularıyla oturup örgü ören gecekondu kadını ögesi bir nesne yerine özne olarak gecekondu araştırmalarında yerini almış, ancak büyük ölçüde "Öteki" olmaktan kurtulamamıştır.

[20] Alevi ve Kürt kimlikleri de, kimlik siyaseti (Ayata 1997) içinde ortaya çıkmaya başlamıştır. İlginç olarak, Alevi ve Sünni gecekonduculuların varlığı 1960'larda yapılan saha araştırmalarında da (örneğin, Karpat 1976) görülmüştür. Aleviler ve Sünniler köyden kente göç sürecinin başından itibaren gecekonducularını birbirlerinden ayrı yerlere yapma, birbirlerinin içine karışmama eğilimi içinde olmuşlardır. Ancak o yılların siyasi ve ekonomik ortamı içinde kente yerleşme ve gecekonducularını kabul ettirme çabası içinde olan gecekondu halkı, mahallelerine hizmet getirmek gibi ortak çıkarlar etrafında birleşmişler, özellikle Aleviler, bu kimliklerini kamusal alana taşıyarak görünürlük kazandırmak yerine gizlemeyi yeğlemişlerdir. Bugün farklı olan, bu kimliklerin vurgulanması eğilimidir (Erder 1997). Özellikle 1990'lardan itibaren Alevi kimliği kamusal alanda görünürlük kazanmış; bu dönem Alevi örgütlenmesine tanık olmuştur. Gecekondu araştırmalarında da gecekondu mahallelerinin farklı yörelerden gelmiş, farklı kültür ve inançları beraberinde getirmiş, farklı siyasi görüşlere sahip, kendi içlerinde çekişen, çatışan gruplardan oluştuğu kabul

edilmeye başlanmış, Alevi Kürt/Türk, Sünni Kürt/Türk, Şafi Kürt, İslamcı/dinci kimlikler kullanılır olmuştur (örneğin, Güneş-Ayata 1990/91; Gökçe 1993; Wedel 2001). Bu kimliklerin toplumdaki kutuplaşmalara, kırılma noktalarına denk düşüyor olmaları, gecekonduculuyu kolayca "Sakıncalı Öteki"ne dönüştürme olasılığını ortaya çıkarmaktadır. Gecekondu mahalleleri konusunda Sultanbeyli gibi "İslamcı," ya da Küçük Armutlu gibi "radikal sol/terörist" mahalleler olarak karşımıza çıkmaktadır. Bu durum post-modern söylemin içerdiği "deşillilikten kaynaklanan olumluluk" iddiasına uymamakta, gecekondu mahallelerini "Sakıncalı Ötekiler"in mahali olarak damgalamaktadır.

"Haksız Kazanç Sahibi Olarak Gecekonduculu"ya Karşı "Kent Yoksulu Olarak Gecekonduculu"

[21] Toplumun bir zamanlar yoksul ve çaresiz olarak gördüğü, ve gecekonduculusuna, onaylamasa ve kenti bozduğuna inansa bile, hoş görüyle yaklaştığı gecekonduculu, bugün gecekonduculu rant mekanizması içine çekildikçe, "haksız kazanç" "talan" "yağma" gibi sözcüklerle anılır olmuştur (örneğin, Kongar 1998; İkinci 1993). Özellikle liberal politikaların uygulandığı Özal döneminde çıkarılan gecekondu affarı ve gecekondu arazisi üzerinde dört kata kadar bina yapılmasına izin verilmesi ile birlikte gecekonduculuya formel konut piyasasında rant yolu açılmış; gecekondu arazisi büyük kazanç getiren ticari meta haline gelmiştir. Bunun da "evveliden bir gecede gecekonduculularını yapıyorlardı; şimdi bir günde köşeyi dönüyorlar" diye halkın tepkisini çektiği basında sıkça ifade edilmektedir. Bu fikre kuşkuyla yaklaşan akademisyenler vardır. Örneğin Wedel, "gecekondu yapımında spekülasyon ve rantın bir söylem olarak ön plana çıkarılması belli toplumsal tabakaların çıkarlarını koruyan, eski 'medeni' ve burjuva İstanbul'un yeniden kurulmasına ve köklü islah çalışmasına karşı sosyal sorunlar nedeniyle yükselen sesleri bastırmak için ortaya atılan bir bahane olabileceği kuşkusunu uyandırmaktadır" (Wedel 2001: 68).

[22] Özal'ın, gecekonducuları formel konut piyasası içine çekmek için yaptığı yasal değişiklikler sonucunda ortaya çıkan "yasal rant"ın yanında, gecekondu üzerinden enformel piyasada işleyen büyük rantlar da söz konusudur, ve olayın aktörleri olarak "arazi mafyası" "gecekondu mafyası" gündeme gelmektedir.

[23] Gecekondu çalışmalarında "haksız kazanç sahibi olarak gecekondu", yorum söz konusu olduğunda ortaya çıkmakta, araştırmaların nesnesi olarak bulunmamaktadır³. Öte yandan, resmin diğer yüzü olan gecekondu ve yoksulluk, giderek artan bir şekilde araştırmalara konu olmaktadır. Bugün, gecekondu denilince akla gelen kent yoksullarıdır. Özal döneminin liberal politikalarının sonucunda zenginle yoksulun arasındaki ekonomik eşitsizliğin derinleşmesiyle (Sönmez 1996), ve Dünya Bankası gibi uluslararası kuruluşların teşviğiyle yoksulluk çalışmaları artmıştır. Kentteki yoksulun adresi gecekondulardır ve gecekondu artık köyü değil, kentin yoksuludur. Hemşehirlileri tarafından dışlanan, enformel ilişki ağları içine girmeyi başaramayan, Doğu'dan zorunlu göçle gelip, çok kötü durumdaki konularda kirada oturanlar gecekondu araştırmalarında ortaya konulmuşlardır (Erder 1995). Ayrıca, gecekondu arazisinin giderek rantta açılmasıyla, kent çeperindeki arazi üzerinde artan bir rekabet ortaya çıkmış, bu durum da güçsüz kesimleri gecekondu yapma sürecinden dışlamıştır.

[24] Böylece bugün gecekondu çok farklı iki kurgu ve bunların dayandığı iki farklı gerçeklikle karşımıza çıkmaktadır. Günümüzde gecekondu bir taraftan "köseyi dönen," öte taraftan ise "yoksulluk içine hapsolan"dır. "Yoksulluk kurgusu" kendisiyle birlikte maddi yardımları getirdiği için, gecekondu halkı tarafından kapışılan bir meta olma yolundadır. Ethnografik bir araştırmanın gösterdiği gibi (Erman 2003b), eskiden yoksulluk utanç verici bir durum olarak görülürken, bugün gecekondu kadını komşusuna, "Ben senden daha yoksulum," diyerek yoksulluğunu ispat etmeye çalışmakta, yoksulluk konusunda yarışmaktadır. Dolayısıyla "yoksulluk kurgusu" "haksız kazanç" gibi bir olumsuz etiketleme yerine, "üzerinden kazanç sağlanabilecek bir durum" olarak ortaya çıkma eğilimindedir. Tabii burada yoksulluklarından, ailelerini geçindiremediklerinden dolayı büyük sıkıntı ve bunalmalar yaşayan aileleri yadsınamak gerekir.

³ Gecekondu apartman taşınmış aileler üzerinde bazı araştırmalar mevcuttur. Gecekondu yerine yapıldıkları apartmanda yaşayan akraba aileler üzerindeki bir araştırmada gecekondudaki yaşamının apartmana taşındığından bahsedilmektedir (Şenyapılı 1992: 208). Öte yandan, apartmanlaşan bir semte daire satın alarak gecekondu apartmana taşınmış aileler üzerindeki araştırmalarda apartmanda yaşamaya başlamanın kır kökenli göçmenler tarafından statü göstergesi olarak görüldüğü, bunun sonucunda salonun ve salondaki mobilyaların büyük önem kazandığı ifade edilmektedir (Ayata 1989; Erman 1996).

IV 1990 Sonlarından 2000'lere: "Sakıncalı Öteki Olarak Varoşlu"ya⁴ Karşı "Özne Olarak Gecekondulu"

[25] Bugün gecekondu toplumda karşımıza yasa dışı bölücü siyasi örgütlerin kök saldıkları⁵, Cumhuriyet'in kuruluş ilkelerine, ve özellikle laikliğe aykırı yaşantı ve görüşlerin hüküm sürdüğü çevreler olarak çıkmaktadır. Ayrıca, tinerici çocuklardan, sokak çetelerine, kapkaççılara kadar her türlü şiddetin ve yasa dışılığın adresi gecekondu olmaktadır. Ve bu durumu ifade etmek için yeni bir kavram oluşturulmuş durumdadır. Varoş ve varoşlu. Varoşlu sözcüğü giderek günlük yaşamda, ve özellikle basında, yaygın olarak kullanılan bir kavram haline gelmektedir. Akademik çevrede bu kavramı kullanan (örneğin, Ayata 1996) ya da bu kavramı eleştirel olarak irdelleyen (örneğin, Etöz 2000) çalışmalar ortaya çıkmaktadır. "Varoş" Macar asıllı bir sözcüktür, ve Meydan Larousse'de şehir surlarının dışındaki mahalleler, çevre mahalleler olarak tanımlanmakta, genelde şehrin dış semtleri için kullanılmaktadır. Türkiye bağlamında ise varoş sözcüğünün yaygın olarak kullanılmaya başlanması, 1 Mayıs 1996 olaylarının basında ifade edilmesi sırasında olmuş; örneğin "Varoşlar Kente İndi" "Patlayan Varoşlar" gibi başlıklar atılmış, "Kırlardan kentlerin kenarlarına akan milyonlarca insanın, nasıl radikal dinciliğin, terörün ya da vandalizmin kucacağına itildiğini görmek" gereğinden bahsedilmiştir (Bila 1996). Dolayısıyla varoş ile şiddet arasında bir bağ, sözcüğün ilk kullanımından itibaren kurulagelmıştır. Gecekondu kavramının, gecekonduların zaman içinde uğradıkları değişimlerden/dönüşümlerden dolayı geçerliliği kaybettiği, içinin boşaldığı ve yerini alacak yeni kavramlara ihtiyaç duyulduğu günümüzde, varoş sözcüğü giderek artan bir biçimde gecekondu yerine kullanılmaya başlanmıştır. Varoşun şiddetin kol gezdiği, yasa dışı faaliyetlerin hakim olduğu, topluma bütünlüşmek yerine topluma ve sisteme karşı bir duruşun ürettiği yerler olarak kurgulanması söz konusudur (Etöz 2000). Bu kurgulama içinde varoşlu, kent ve kentli için sürekli bir tehlike kaynağıdır; topluma ve Cumhuriyet'in varlığına bir tehdittir. Cumhuriyet'in üzerinde kurulu olduğu ana ilkeleri yok etmeye, düzeni yıkmaya çalışan bir düşmandır; kenti kuşatarak teslim almaktadır. "Arazi yağması ve imar affarı, salt kentleri değil, 'laiklik ve demokrasi'yi de tehdit" etmektedir (Ekinçi 1993).

⁴ Bu kurgulama akademik çevreden çok basın tarafından yapılmaktadır.

⁵ Örneğin, bir yüksek lisans öğrencisi varoş kavramını İstanbul'daki bir gecekondu mahallesinde çalışmak istediğini söylediğinde, "PKK'lı mısın, KADEK'li mısın? Orda oturanlar aşırı sol örgüt üyeleridir," diye üniversitesinden tepki görmüştür.

[26] Ayrıca varoşlu "tükelim estetiğinden yoksun," kentin nimetlerinden yararlanana ama kentin kültürünü yakalayamamış kişiler olarak da ortaya çıkmaktadır (Etöz 2000). Varoş kavramı, göç sonucunda kentlerde oluşan kültüre yerleşik kentinin tepkisini içinde taşımaktadır. "Kent seçkinleri," "yoz" "dejenere" olarak tanımladıkları "varoş kültürü"nü beğenmemekte, 1980 sonrasında içlerinden kısa zamanda servet sahibi olmuş yeni zenginler çıkaran köy kökenli göçmenleri kültürsüzlükleri ile kent yaşantısını bozmakla suçlamaktadırlar. Kısacası, "varoşlu" şemsiyesi altında şiddet ve toplumsal düzensizlik, İslamcı köktencilik ve yasa dışı bölücü sol olarak sisteme karşı siyasal tehdit, ve kültürel olarak yetersiz olma durumu biraraya getirilmektedir.

[27] Varoşlu kurgulamasıyla gecekonduculara yapılan olumsuz etiketleme eğilimi, 1980 sonrası Türkiye'sinde yaşanan makro değişikliklerle ilişkilendirilebilir. Bu dönemdeki iktisadi politikalardeki değişiklikler (fihracata yönelik modelin benimsenmesi, neo-liberal politikalar sonucunda özelleştirme ve serbest piyasa ekonomisine ağırlık verilmesi) toplumun ekonomik ve toplumsal yapısını etkilemiştir. Bir tarafta küresel kapitalizm ile bütünleşme süreci içinde zenginleşen bir grup oluşurken, öbür tarafta güvencesiz istihdam olanaklarının azalması, gelirlerin düşmesi, sosyal hizmetlerdeki harcamaların kısılanması sonucunda giderek yoksullaşan bir grup ortaya çıkmıştır. Savaş sonrası ekonomik kalkınma döneminin sona ermesiyle birlikte toplumun tüm kesimleriyle ilerlemesi söylemi geride kalmıştır. Bugün, Batı ülkeleri başta olmak üzere, kapitalist dünyada zengin ile yoksul arasındaki uçurum artmakta; toplumun avantajlı kesimi korunaklı, dışa kapalı, ve yüksek teknoloji ve özel güvenlik görevlileriyle korunan konut çevreleri, özel hastaneleri, özel okulları, özel sağlık ve yaşam sigortaları ile kendi yaşam mekan ve kurumlarını oluşturmakta, yoksullarla olan ilişkilerini en aza indirmektedir. Varoştan yayılan şiddet ve kişi güvenliğine olan tehdit söylemi, bu yöndeki gelişmeleri desteklemektedir. 1950'lerin kentle bütünleşemediği, köylü değerleri ve yaşam biçimini koruduğu için "kentli" tarafından toplumun modernleşmesi önünde bir engel olarak görülen gecekondu halkı, bugün "varoşlu" adı altında "Sakıncalı Öteki" olarak tanımlanmakta, ve "kentliler" tarafından giderek kendi dışlarına itilmektedir.

[28] Ayrıca, bu gelişmelere paralel olarak, uzun yıllar kapitalistleşme süreci dışında bırakılan gecekondu arazisi (kentlerin çeperlerindeki araziler) artık sistemin içine çekilmek istenmektedir. Özel hükümeti, çıkardığı gecekondu ve toplu konut yasaları ile bunun önünü

açmıştır. Özel sektör de kent çeperindeki araziye gözünü dikmiş bulunmaktadır. Dolayısıyla gecekonduların ortadan kaldırılması gereğini meşrulaştıracak bir söyleme ihtiyaç vardır. Varoş kavramı da böyle bir söyleme olan ihtiyaca denk düşmektedir. Tehdit ve tehlike üzerine kurulan bu varoş söyleminin abartılı yönüne karşın, bir gerçek tarafı da vardır. Kent çeperindeki arazi üzerinde yaşanan çekişme ve rekabet, artan işsizlik, siyasallaşan etnik ve mezhepsel kimlikler, devletin yanlış tutumu, devlet kurum ve hizmetlerinin belli mahallelerde mevcut olmaması, "çeper mahalleleri" kendi içlerinde birbirine düşürmektedir. 2002 yılında İstanbul'daki Esenler-Karabayır mahallesinde mahalledeki Siirtliler ile Romanlar arasında yaşanan şiddet olayları buna bir örnektir (Erman 2003a; Erman ve Eken 2004). Ancak, daha önce de vurgulandığı gibi, tüm gecekondu mahallelerinin şiddet ve tehlike barındıran mahalleler olarak gösterilmesi, ve bunun sorgulanmadan kabul edilmesi büyük bir hatadır, ve "kendi gerçeğini yaratan kehanet" gibi, gecekondu halkı bu şekilde etiketlendikçe, ve "kentli" kendini korumak için oluşturduğu korunaklı çevresi içine çekildikçe, devlet varlığını bu mahallelerinde sadece baskı aracı olarak gösterdikçe, bu kurgu gerçeğini üretebilecektir.

[29] Gecekondu mahallelerinin zaman içinde birbirlerinden farklılaştıkları, kimisinin apartmanlara dönüşerek kentin formel konut piyasası içine katıldığı, kimisinin tipik gecekondu mahallesi özelliklerini koruyarak varlığını sürdürdüğü, kimisinin ise eskiyerek, bozulularak en yoksulun sığınma mekanları haline geldiği gözlenmektedir. Buna paralel olarak, kimi gecekondu apartman ya da bir/bir kaç gecekondu sahibi olurken, kimisi ise gecekondu kiralarda oturmaktadır. Ayrıca gecekondu halkı kendi içinde hiyerarşik olarak bölünebilmekte, böylece kentli için "Öteki" olan gecekondulu kendi "Öteki"sini üretebilmektedir ("the Other of the Other") (Erman ve Eken 2004). Bu farklılıkların yok sayılarak gecekonduların ve gecekondu halkının homojen bir grupmuş gibi "varoş" ve "varoşlu" şemsiyesi altında biraraya getirilme eğiliminin toplumda oluşmuş olması anlamlıdır, ve yukarıda bahsedilen 1980 sonrası Türkiye'sindeki makro değişiklikler bu

6 "Şemsiye" sözcüğü yağmura karşı korumayı içerdiği için olumlu bir işlevi akla getirmektedir. Ancak makalenin bağlamı içinde "varoş" kavramının böyle bir olumlu koruyucu işlevinin olması söz konusu değildir. Tam tersine bu kavram gecekonduolar arasındaki farklılıklar/çeşitlilikleri bastırarak, gecekonduyu toptan "Sakıncalı Öteki" olarak etiketlemesinden dolayı, gecekonduoların aleyhine bir işlev görmektedir.

duruma ışık tutması açısından yararlıdır. Bu çerçevede akademik çevre genelde varoş kavramına ihtiyatlı yaklaşmaktadır.

[30] Varoş kavramının bir etiketleme olarak toplumda yaygınlaşmasının getirdiği olumsuzluk yanında, akademik çevrelerde birtakım olumlu gelişmelere tanık olmaktadır. Yapısalcı kuramlar (1950 ve 60'larda modernleşme kuramı, ve 1970'lerde ekonomi-politik kuramlar) çerçevesinde yürütülen kantitatif anket çalışmalarının yanında, gecekondu insanını "özne" olarak anlamayı hedefleyen kantitatif çalışmaların giderek ağırlık kazandığı görülmektedir. Gecekonduya yaşayan insanların yaşamlarını onların bakış açılarından anlamayı amaçlayan araştırmaların ve gecekondu mahallelerini derinlemesine inceleyen çalışmaların sayısı artmaktadır (örneğin, Wedel 2001; Işık ve Pınarcıoğlu 2001; Erman 2002, 2003c; White 2002; Bozkulak 2003); ve kadınlar ve Aleviler gibi baskın söylem içinde dezavantajlı konumdaki gruplar araştırmaların öznesi olarak bulunmaktadır (örneğin Wedel 1996; Erman 2003d). Bu etnografik araştırmaların "varoş" şemsiyesi altında toplanan olumsuz kurguyu ne kadar yıkabileceği, ne kadar yeni açılımlar getireceği zaman içinde görülecektir. Ayrıca, gecekondu nüfusu gibi akademik çevre de zaman içinde geliştirilmekte, bir zamanlar gecekonduya yaşamış, ya da ailesi köyden göçetmiş akademisyenler ortaya çıkabilmektedir. Onların yapacağı araştırmalar yeni bakış açıları geliştirme potansiyelinden dolayı önemlidir.

Sonuç Yerine

[31] 1950'lerde kitlesel olarak kent mekanında ortaya çıktığından beri gecekondu olgusu toplumun ve sosyal bilimlerin gündeminde yer almış, ve bu olgunun aktörü olarak gecekondu, toplum ve akademik ortamdaki hakim söylem ve yaklaşımların etkisiyle farklılaşan tanımlarla varlığını günümüze kadar sürdürmüştür. Dünya ve Türkiye'de ortaya çıkan paradigma ve gelişmelerden etkilenen araştırmacıların gecekondu insanına yaklaşımları zaman içinde farklılıklar göstermiş; bu etkiler altında kendi görüşlerini oluşturarak gecekondu olgusuna ve insanına ilişkin bir duruş geliştirmişlerdir. Ve bu farklı yaklaşımlar/duruşlar içinde gecekondulu hep "Öteki" olarak kurgulanmıştır. Ya kültürel olarak eksiktir, ya ekonomik olarak dezavantajlıdır; ya yoksuldur ve yardıma muhtaçtır, ya da haksız yere zengin olandır. Ama hep "Öteki" olarak kalmaktadır. Derinlemesine

araştırmalarda "özne" olarak görülen gecekondu insanların bu "Ötekileştirme" durumunu ne derece ortadan kaldıracacağı zamanla anlaşılacak önemli bir sorudur.

[32] Günümüzde "varoşlu" kavramı "gecekondu"nun yerine geçmeye başlamıştır. Varoşun "şiddet" "anarşi" "sistem karşıtlığı" "toplumsal tehdit" çerçevesinde kurgulanması eğilimi, "mazbut ama kültürsüz köyü" olarak kurgulanan, ve yukarıdan bakılarak kabullenilen gecekondu portresini ortadan kaldırmakta; yerine sıradan şiddet ile toplum için, ve siyasal şiddet ile Cumhuriyet için tehlike oluşturan, dolayısıyla birinci durumda uzak durulması, ve ikinci durumda devletin üzerine baskı, şiddet ve güçle gitmesi gereken varoşlu portresini koymaktadır. Bugün "gecekondu" ve "gecekondu" kavramlarının içi, hem gecekondu olgusunun kendisinde yaşanan değişiklikler, hem de gecekondu halkı içindeki çeşitlenmeler sonucunda boşalmış durumdadır. Artık gecekondu "bir gecede kondurulan" ve geçiciliği ifade eden, köyden göç edenlerin konutu değildir; kalıcıdır, dönüşmekte, apartmanlaşmaktadır. Bir zamanların "kendilerine ait olmayan arazi üzerine inar kurallarına uyulmadan yapılan yasal olmayan konutlar" olarak tanımlanan gecekonduları bugün, çıkarılan İslah İmar Planları ile yasallaştırmakta, formel konut piyasası içine çekilmektedir. Gecekondu halkı ise, ev sahibinden kiracısına, köyden göç etmiş olanından kentte büyüyenine, çeşitlilik göstermektedir. Ancak post-modern söyleme denk düşen bu çeşitliliğe kapılmamak gereklidir. Çünkü yine de "gecekondu", avantajlı kentli kesimin karşısında asimetric bir konuma sahiptir. Akademisyenler bu durumun gösterdiği yeni kavramları üretmeyi amaçlamadılar. Söz konusu insanların kendilerini nasıl tanımladıklarını anlamaya çalışmak bu yönde atılacak önemli bir adımdır. Ankara-Mamak'daki bir gecekondu mahallesinde yapılan araştırmada (Erman 2002), mahallelinin büyük çoğunluğunun kendilerini gecekondu olarak tanımladıkları bulunmuştur. Gecekondu olmak araştırmada en yaygın olarak sahiplenilen kimliklerden biri olarak mevcuttur. Ancak bu kimlik çoğunlukla, varolan, reddedilemeyecek, inkar edilemeyecek bir durumun pasif bir kabullenışı olarak ortaya çıkmaktadır, ve genelde istenmeyen, toplumsal ve fiziksel dezavantaj ifade eden bir durumun kabullenilişi anlamına gelmektedir." Araştırmadaki insanlar varoş kavramına yabancıdır. Öte yandan, İstanbul-Gültepe'de sürdürülmekte olan bir araştırmada (Bozkulak 2003), mahalle halkının varoşlu kavramına "Bizi Ötekileştirmek için böyle diyorlar", diyerek tepki gösterdiği bulunmuştur.

Citation: Erman, Tahire (2004) 'Gecekondu Çalışmalarında 'Ötekî' Olarak Gecekondulu Kuruluşları' *European Journal of Turkish Studies*, Thematic Issue N°1 - Gecekondu, URL: <http://www.ejts.org/document85.html>
To quote a passage, use paragraph (§).

[33] İlk araştırmanın gösterdiği üzere, gecekondu ve gecekondulu kavramlarının analitik olarak bir şey ifade etmemesine karşın, toplumsal olarak bir karşılığı hala vardır. Öte yandan, ikinci araştırma varoşlu kavramının da giderek gecekondu halkının yaşamı içine girdiğini göstermektedir⁷ Akademisyenlere düşen görev, bu toplumsal (ve mekansal) olguyu anlamlı ve aşğılayıcı kurulumalardan uzak kavramlarla ifade etmektir.

7 Bunda kent farkı önemli bir faktör olarak ortaya çıkmaktadır. Sermaye birikim süreçlerinin ve kentsel arazi rantının yoğun olarak varolduğu İstanbul'da "varoş" kavramı ve kavramın içeriğine denk düşen toplumsal ve fiziki gerçeklik günlük yaşamda daha kolay yer edinir ve gözlenirken, bu kavram ve gerçeklik bürokratik bir kent olan ve çeper arazinin rantla dönüşmesinin daha yavaş (daha az hızlı) yaşandığı Ankara'da görelî olarak yaygın değildir.

References

- Ayata, Ayşe (1997) 'The emergence of identity politics', *New Perspectives on Turkey*, 17, pp.59-73.
- Ayata, Sencer (1989) 'Toplumsal çevre olarak gecekondu ve apartman', *Toplum ve Bilim*, 46/47, pp.101-127.
- Ayata, Sencer (1996) 'Varoşlar, çatışma ve şiddet', *Görüş*, 6, pp.18-23.
- Baysu, Gülseli (2002) Looking at women's poverty in poor households. Yayınlanmamış Yüksek Lisans Tezi, Ankara, Bilkent Üniversitesi, Siyaset Bilimi Bölümü.
- Bila, Hikmet (1996) 'Varoşlar', *Milliyet* (6 Mayıs).
- Bolak, Hale Cinan (1997) 'Marital power dynamics: Women providers and working-class households in Istanbul', in Gugler, Joseph (ed.), *Cities in the Developing World*, New York, Oxford University Press, pp.218-232.
- Bozkulak, Serpil (2003) 'Gecekonduların "varoşlaşma" sürecinden Gülsuyu Mahallesi'. *Türk Sosyal Bilimler Derneği*, 8. Ulusal Sosyal Bilimler Kongresi'nde sunulan bildiri, Ankara, 3-5 Aralık.
- Eke, E. Feral (1981) 'The absorption of low income groups in Ankara', *Ekistics*, 286, pp.64-70.
- Ekinci, Oktay (1993) 'İllegal Kent: Sultanbeyli', *Cumhuriyet* (Aralık 28).
- Erdor, Sema (1995) 'Yeni kentliler ve kentin yeni yoksulları', *Toplum ve Bilim*, 66, pp.106-119.
- Erdor, Sema (1997) *Kentsel Gerilim*, Ankara, Uğur Mumcu Vakfı Yayınları.
- Erman, Tahire (1996) 'Women and the housing environment: The experiences of Turkish migrant women in squatter (gecekondu) and apartment housing', *Environment and Behavior*, 28 (6), pp.764-798.
- Erman, Tahire (1997) 'The meaning of city living for rural migrant women and their role in migration: the case of Turkey', *Women's Studies International Forum*, 20 (2), pp.263-273.
- Erman, Tahire (1998) 'The impact of migration on Turkish rural women: four emergent patterns', *Gender & Society*, 12 (2), pp.146-167.
- Erman, Tahire (2002) 'Mekansal kümelenme, siyaset ve kültür', in Dikmen, Ahmet Alpay (der.) *Kentleşme, Göç ve Yoksulluk*, Ankara, İmaj Yayıncılık, pp. 1-17.

- Erman, Tahire (2003a) '2000'li yıllarda kent çeperindeki şiddet: Esenler, İstanbul olayının düşündürdükleri', *Almanak 2002*, İstanbul, Sosyal Araştırmalar Vakfı, pp.503-507.
- Erman, Tahire (2003b) 'Ankara'da bir gecekondu mahallesinin oluşma ve gelişme öyküsü ve yaşanan eşitsizlikler', *Sosyoloji Derneği*, 4. Ulusal Sosyoloji Kongresi'nde sunulan bildiri, Sivas, 16-18 Ekim.
- Erman, Tahire (2003c) 'Kentin çeperindeki "modernlik": "Modern başkent" Ankara'da bir gecekondu mahallesi', içinde Pulat, Gönül ; Incirlioğlu, Emine Onaran ; Akşit, Bahattin (der.) *Kültür ve Modernite*, İstanbul, Tetragon ve Türkiye Kültür Araştırmaları, pp.107-128.
- Erman, Tahire (2003d) 'Mahalledeki Yabancı: Gecekondu otamında Alevi-Sünni ilişkilerinin etnografik araştırması', Türkiye) Kültürleri Sempozyumu'na sunulan bildiri, Van, 3-5 Eylül.
- Erman, Tahire ; Eken, Aslıhan (2004) 'The "Other of the Other" and "unregulated territories" in the urban periphery: Gecekondu violence in the 2000s with a focus on the Esenler case, İstanbul', *Cities*, 21 (1), pp.57-68.
- Etiöz, Zeliha (2000) 'Varoş: bir istila, bir tehdit', *Birikim*, 132, ss.49-53.
- Gökçe, Birsen (der.) (1993) *Gecekondularda Ailelerarası Geleneksel Dayanışmanın Çağdaş Organizasyonlara Dönüşümü*, Ankara, Başbakanlık Kadın ve Sosyal Hizmetler Müsteşarlığı.
- Güneş-Ayata, Ayşe (1990/91) 'Gecekondularda kimlik sorunu, dayanışma örüntüleri ve hemşehirlilik', *Toplum ve Bilim*, 51/52, pp.89-101.
- Işık, Oğuz ; Pınarcıoğlu, M. Melih (2001) *Nöbetleşe Yoksulluk: Sultanbeyli Örneği*, İstanbul, İletişim.
- İlkkaracan, İpek ; İlkkaracan Pınar (1998) '1990'lar Türkiyesi'nde kadın ve göç', in Baydar, Oya (der.) *75. Yılda Köylerden Şehirlere*, İstanbul, Türk Tarih Vakfı Yayınları, pp.305-322.
- Karpat, Kemal (1976) *The Gecekondu: Rural Migration and Urbanization*, Cambridge, Cambridge University Press.
- Kıray, Mübeccel (1970) 'Squatter housing: Fast depeasantization and slow workerization in underdeveloped countries', 'Research Committee on Urban Sociology of the 7th World Congress of Sociology'de sunulan bildiri, Varna, 14-19 Eylül.
- Kongar, Emre (1973) 'Altındağ'da kentle bütünleşme', *Amme İdaresi Dergisi*, 6, pp.109-138.
- Kongar, Emre (1998) *21. Yüzyılda Türkiye*, İstanbul, Remzi Kitabevi.

- Sönmez, Mustafa (1996) *İstanbul'un İki Yüzyü: 1980'den 2000'e Değişim*, Ankara, Arkadaş.
- Şenyapılı, Tansı (1978) *Bütünleşmiş Kentli Nüfus Sorunu*, Ankara, Ota Doğu Teknik Üniversitesi Yayını, no.27.
- Şenyapılı, Tansı (1982) 'Economic change and the gecekondu family', in Kağıtçıbaşı, Çiğdem (ed.) *Sex Roles, Family and Community in Turkey*, Bloomington, Indiana University Turkish Studies 3, pp.237-248.
- Şenyapılı, Tansı (1992) 'A new stage of gecekondu housing in İstanbul', in Tekeli, İnan ; Şenyapılı, Tansı (eds.) *Development of İstanbul Metropolitan Area and Low Cost Housing*, İstanbul, Turkish Social Science Association, pp. 182-209.
- Tok, Naslıhan (1999) *A critical approach to gecekondu studies in Turkey*. Yayınlanmamış Yüksek Lisans Tezi, Ankara, Bilkent Üniversitesi, Siyaset Bilimi Bölümü.
- Wedel, Heidi (1996) 'Gecekondu kadımlar ve yerel siyaset', *Deffer*, 9 (28), pp. 44-55.
- Wedel, Heidi (2001) *Siyaset ve Cinsiyet: İstanbul Gecekondularında Kadınların Siyasal Katılımı*, İstanbul, Metis.
- White, Jenny B. (2002) *Islamist Mobilization in Turkey: A Study in Vernacular Politics*, Seattle and London, University of Washington Press.
- Yasa, İbrahim (1970) 'Gecekondu ailesi: Geçiş halinde bir aile tipolojisi', *AÜSBF Dergisi*, 25, pp.9-18.
- Yasa, İbrahim (1973) 'Gecekondu ailesi mozayigi', *Amme İdaresi Dergisi*, 6, pp.41-46.
- Yörükhan, T. (1968) *Gecekondu Bölgelerinin Sosyo-Kültürel Özellikleri*, Ankara, İmar ve İskan Bakanlığı-Mesken Genel Müdürlüğü-Sosyal Araştırma Dizisi 1.