

# Kentsel Dönüşüm Kıskaçında Gecekondu Gençler: Kentsel Dönüşümün Gecekondu Gençleri Üzerindeki Etkisi ve Gençlerin Kentsel Dönüşüm Algısı

Hakan YÜCEL<sup>1</sup>, Gizem AKSÜMER<sup>2</sup>, Sidal ÇAKIR<sup>3</sup>

**Öz:** Bu metinde, Sarıyer Derbent Mahallesi örneğinde gerçekleştirilen bir saha çalışmasının verilerinden hareketle, kentsel dönüşümün gecekondu mahallelerinde yaşayan gençler tarafından algılanma biçimleri ve bu sürecin gençler üzerindeki etkisi ele alınmıştır. Araştırma, anket çalışması, odak grup görüşmesi ve katılımcı gözlem yöntemleriyle gerçekleştirilmiştir. Kentsel dönüşüm süreçlerinin gençler üzerinde ayrıştırıcı etki oluşturduğu araştırmanın ilk bulgusudur. İkinci olarak, gençlerin hala önceki kuşaklardan kalan komşuluk, mahallelilik, ekonomik dayanışma, mahalle aidiyeti gibi bağlılık mekanizmalarını koruduğu tespit edilmiş, kentsel dönüşümün bu konularda da gelecekte ciddi bölücü bir etki yaratabileceği ortaya konmuştur.

**Anahtar Kelimeler:** Gecekondu Gençliği, Kentsel Dönüşüm, Mekânsal Kimlik.

**Abstract:** This paper discusses the urban transformation perception of the youth in gecekondu neighborhoods by using the results of the fieldwork in the Sarıyer Derbent Neighborhood. It defines the effects of these transformation processes on the youth of the gecekondu neighborhood. The research method for the study based on public survey, focus group discussion, and participatory observation. There are two significantly important results of the study found in the research. Firstly, urban transformation processes can be seen as having a discriminator effect on the population of youth in the neighborhood. Secondly, the youth preserve the traditions from old generations in the neighborhood such as place attachment, neighborliness, concern for the neighborhood, and economic solidarity in the neighborhood people. The research argues that urban transformation can have a significant effect for all of these community values in the gecekondu neighborhood.

**Key Words:** Gecekondu Youth, Urban Transformation, Spatial Identity.

<sup>1</sup> Galatasaray Üniversitesi, Siyaset Bilimi Bölümü Öğretim Üyesi (Yrd. Doç. Dr.), İstanbul.

<sup>2</sup> Mimar Sinan Güzel Sanatlar Üniversitesi, Şehir ve Bölge Planlama Bölümü Araştırma Görevlisi, İstanbul.

<sup>3</sup> Şehir Plancısı, İstanbul.

İletişim yazarı: Gizem Aksümer, e-posta: gizemaksumer@gmail.com

Bu bildiriye, Sarıyer Derbent Mahallesi örneğinde 2012 Haziran – Ağustos aylarında gerçekleştirilen bir saha çalışmasının verilerinden hareketle, kentsel dönüşümün gecekondulu mahallelerinde yaşayan gençler tarafından algılanma biçimleri ve bu sürecin gençler üzerindeki etkisi ele alınacaktır. Çalışmayla, kentsel dönüşüm konusundaki akademik çalışmalarda yeterince irdelenmeyen ancak en çok etkilenecek toplumsal grup olan gecekondulu gençlerinin bu konudaki düşüncelerinin ortaya çıkarılması hedeflenmiştir.

Kentsel dönüşüm süreçleri, kent sakinlerinin yaşam biçimleri, ekonomik gerçeklikleri ve talepleri göz önünde bulundurmaksızın gerçekleşmektedir. Ayrıca kentsel dönüşüm süreçleri, yalnızca “kentsel dönüşüm ve yenileme projelerinden” ibaret olmayıp, kendiliğinden gelişen piyasa hareketlerini, büyük ölçekli projeleri ve bunlara bağlı planlama çalışmalarını kapsamaktadır. Bu bağlamda çevrede çeşitli yatırımlar sonucu oluşan bir dönüşümün varlığı, kentsel dönüşüm tehdidi olgusu/algısının oluşması, bu sürecin etkilerini ve olası gelecekteki etkilerini görebilmek açısından yeterli olacaktır. Kentsel dönüşüm projeleri hem kent içi çöküntü alanlarını hem de gecekondulu bölgelerini kapsamaktadır. Farklı toplumsal yapılara, farklı konut mülkiyet türlerine sahip olan ve içinde yaşayanların mekanla farklı türden ilişkiler kurdukları mahalleler farklı stratejilerle kentsel dönüşüm projelerine karşı mücadele etmekte (Kuyucu, Ünsal, 2011; Şen, Doğan, 2010)

Dolayısıyla doğrudan saha çalışması gerçekleştirdiğimiz kentsel alan, çevresinde bulunan kapalı siteler, AVM’ler, ulaşım yatırımları ve devam eden yıkım tehdidi dolayısıyla bu etkileri incelemek açısından önemli bir örnek alan oluşturmaktadır.

Dolayısıyla bildirimizde yalnızca kentsel dönüşüm algısı değil, kentsel dönüşüm tehdidi etkisiyle ekonomik, toplumsal yaşamın gençler açısından nasıl değiştiği, bu değişimin algılarına, bakış açılarına, mahalleye bağlılıklarına nasıl yansıtıldığı araştırılmaktadır.

Bu metinde öncelikle yaklaşımımız ve yöntemimiz açıklanacak, ardından kentsel dönüşümün dönüştürücülüğü, mahalle mekânına bağlılık, mahallede yaşayanlara bağlılık konuları gençler üzerinden okunacaktır.

## **Yöntem**

Araştırma, 2012 Haziran - Temmuz aylarında, Sarıyer Derbent mahallesinde gerçekleştirilen kentsel dönüşümün toplumsal etkilerini ölçmeye yönelik kapsamlı bir saha araştırmasının bölümlerinden birini oluşturmaktadır. Çalışmamız hem niceliksel hem de niteliksel yöntemlerin bir arada kullanılmasıyla gerçekleştirilmiş bir saha araştırmasına dayanmaktadır. Mahallenin coğrafi durumu gözetilerek hazırlanmış mahalle zonaj haritası üzerinde orantılı dağıtılması koşuluyla rastlantısal olarak seçilmiş 100 adet 18-29 yaş arasındaki gençle yapılan anket çalışmasının yanı sıra, yine gençlerle yapılan, farklı sosyoekonomik aidiyetleri bulunan, hem erkek hem kadınları içeren bir odak grup tartışmasını içerir. Odak grubumuz, yaşları 23 ile 30 arasında değişen, farklı sosyo-ekonomik gruptan 2 işçi, 1 esnaf, 1 üniversite mezunu plaza çalışanı, 1 ev kızı, 1 üniversite öğrencisi gençten oluşturuldu. Anket ve odak grup çalışmamızda temel olarak, gençlerin kentsel dönüşüm projeleri

konusundaki farkındalıkları, kentsel dönüşüm, kentsel dönüşüm kısıcındaki mahallenin mevcut fiziki koşulları, mahalledeki yaşam tarzları ve kültürel pratiklerin değişimi hakkındaki algılarını ele aldık. Bunun yanı sıra, gençlerin, olası bir dönüşüm sonrasında oluşabilecek durum hakkındaki fikirlerini tespit edip, değerlendirdik.

Bildirimizin tüm kentsel dönüşüm süreçlerinin gençler üzerine etkisini genelleme iddiası yoktur, ancak derinlemesine incelediğimiz vakamızdan, genele yönelik önemli bulguları, etki noktalarını çıkarmış olduğumuzu iddia etmekteyiz.

### **Yaklaşım**

Gençler ve mekânsallık ilişkisi özellikle son yıllarda kent yoksullarının yoğunlaştığı kentsel bölgeler üzerinde gerçekleştirilen çalışmalarda sosyal bilimler literatüründe özellikle vurgulanmıştır. Bu bağlamda gençliği iki temel yaklaşımla ele alındığı gözlemlenmiştir. Bunlardan biri, gençlerin geçirdikleri sarsıntılı dönem sebebiyle toplumsal – ekonomik krizlerden de çokça etkilendikleri, sürtüşme, tehlikelilik ifade ettikleri vurgusunu yapan “Tehdit Olarak Gençlik”, yaklaşımının eleştirisiyle ortaya çıkan, Alain Vulbeau’nun tanımıyla “Kaynak Olarak Gençlik” (Vulbeau 2001:10) kavramıdır.

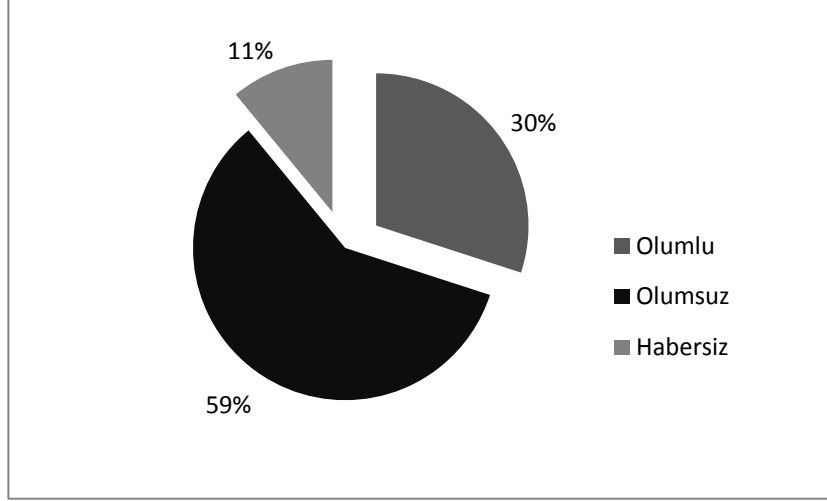
Bu son yaklaşımdan hareketle bildirimizde gençlik “kaynak olarak gençlik” kavramı bağlamında ele alınacaktır. Alain Vulbeau’nun tanımıyla “kaynak olarak gençlik”, gençlerin davranışlarını, çevreleriyle kurdukları ilişkiyi, mekânla kurdukları bağı ve sosyalliklerini bir olgu olarak alıp incelemeyi ifade eder. Kaynak olarak gençlik çerçevesinde yurttaşlık gençler ile demokratik yaşamın kurumlarının biçimleri arasındaki karşılıklı ilişkilerine, özellikle dernekler ve belediyelerle olanlara gönderme yapar, katılımı önemser (Vulbeau 2001:13). Kentsel mekân bu bağlamda önceliklidir; mekânda oluşan gençlik kimliğinin bir toplumsal olgu olarak kabul edilip önemsendiği ve bunun toplumsal pratikler olarak ifadesi “yabani” pratikler olarak değil tam aksine kurumlarla potansiyel karşılaşmaları içeren ikincil sosyalleşme süreçleri olarak ele alınır. Bu bağlamda söz konusu yaklaşımda gençlerin pratikleri hakkında fikir yürütmek önem taşımaktadır. (Vulbeau 2001:15).

Yine bu bağlamda Sébastien Peyrat’ya (2001:98) göre Fransa banliyölerindeki sosyal konut alanları bu kentsel bölgelerde yaşayan gençler için savunulması gereken bir mekan oluşturmaktadır. Bu konut alanları mekândaki gençler tarafından dışarıya karşı korunur ve bu gençlik grubu söz konusu mekânın adını taşıyarak sosyalleşir. Biz, kent yoksulları tarafından değil kent yoksulları için oluşturulmuş sosyal konut alanlarında gerçekleştirilen saha araştırmalarına dayanan bu literatürden hareketle, içerisinde yaşayan halkın kendisi tarafından inşa edilmiş olan ve toplu konut alanlarına göre çok daha fazla aidiyet hissini besleyen gecekondu mahallelerinde, gençlerde de mekânla özdeşleşme duygusunun oldukça güçlü olduğunu düşünmekteyiz.

## Kentsel Dönüşümün Dönüştürücülüğü

Kentsel ayrışma süreciyle kentsel dönüşüm projelerinin uygulanması birbirine koşul olarak gerçekleşmektedir. Kent merkezinde ve çeperindeki bazı bölgelerin mutenalaştırılması hem mekânsal ve sosyal ayrışmayı sağlamayı amaçlamaktadır. Bu bağlamda istenmeyen unsurların dışlanması, seçkinlerin yaşam alanlarının homojenleştirilmesi söyleme de yansımaktadır.

Gençlerle yapılan görüşmelerde, kentsel dönüşüme doğrudan bir karşı çıkış olmadığı görülmüştür. Bu yaklaşımı “Kentsel dönüşüm bence, daha sağlıklı bir yaşam ortamı oluşması.” (Veli, 26, işçi) şeklinde ifade eden Veli, daha sonra, kentsel dönüşümün kendiliğinden kötü bir süreç olmadığını, yanlış uygulamalar yapıldığını belirtmektedir. Elif ise; “Aslında güzel dairelerimiz olsa güzel bir ortamda kendimize ait daha iyi evler olsa, yine birlik beraberlik olsa, komşulardan ayrılmadan yeni evler yapılırsa, o da güzel bir şey bence. Güzel bir evde yaşamak isteriz açıkçası. Kendi yaşadığımız evden de memnunuz ama daha güzel olabilir. Depreme dayanıklı olabilir mesela.” (Elif, 29, işçi) şeklinde kentsel dönüşüme dair kendi taleplerini ortaya koyar. Bu algıda “Kentsel yenilemeyi” hedefleyen bir dönüşüm söz konusudur. Bu gibi kentsel dönüşümün aslında kötü olmadığına dair görüşler olmasına karşın, çeşitli bölgelerde yapılan kentsel dönüşüm projeleriyle ilgili (Sulukule, Tarlabası, Dikmen...vs.) uygulamaları nasıl bulduklarını sorduğumuz gençler, büyük oranda bu uygulamaları olumsuz olarak nitelendirmişlerdir.

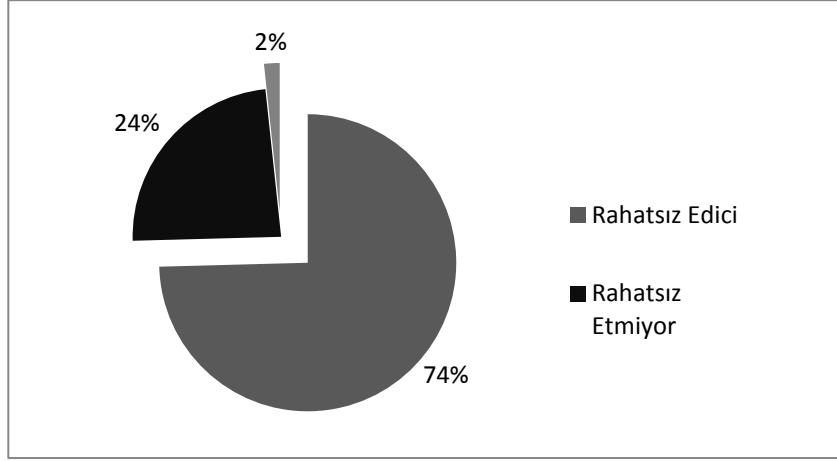


Şekil 1: Büyük kentsel projelere bakış

Dolayısıyla, mahallelerinin yenilenmesi, daha iyi evlere sahip olma fikrine karşı çıkmayan gençler, bugüne kadar Türkiye ölçeğinde uygulanan büyük kentsel dönüşüm projelerine karşı çıkmaktadırlar, bu da göstermektedir ki mahalle gençliği, mevcuttakinden daha farklı bir yenileşme süreci beklentisi içerisindedir.

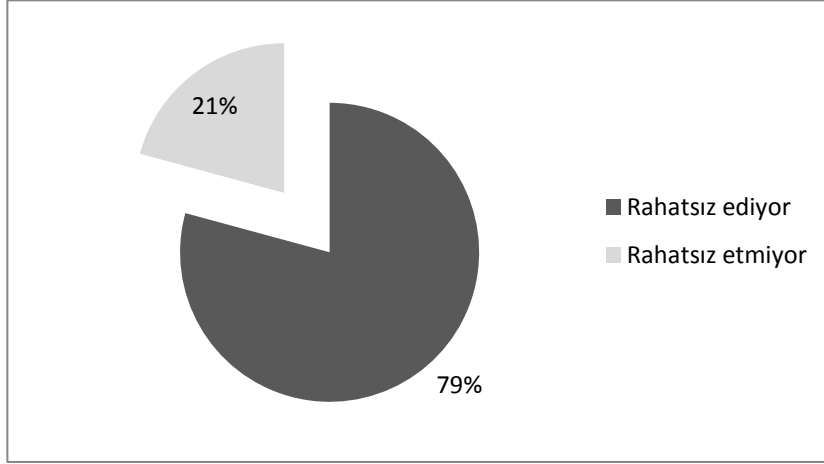
Gençlerin, mahallelerinin çevresinde bulunan özel hastane, metro gibi büyük yatırımlara çok net karşı çıkmazken, kapalı sitelere ilişkin ciddi bir gerginlik içerisinde oldukları gözlemlenmiştir. “Maslak Acıbadem’in olması, Mesa’nın olmasının bana ve çevremdeki arkadaşları hiçbir faydası yok. Kesinlikle yok.” (Hüseyin, 29, şirkette çalışıyor).

Diğer yandan, gençler büyük yatırımların, kendileri üzerinde çeşitli olumsuz etkileri olduğunun da farkında görünmektedir: “Mesela örnek vereyim, metro yapıldı mahalleye yanına da İspark geldi. Ben arabamı yukarıya park edemiyorum. Benim babam hasta. Sarıyer’de işi olduğu zaman araçla metronun oraya çıkması gerekiyor, eskiden çıkıp bırakıyordu. Şimdi İspark oldu, boş yer bulamıyor. Balsa da ücretli... Bu bizim için dezavantaj. Baktığınızda ülkemiz geliyor, mahallemiz geliyor ama bize dezavantajı var. Faydası olmuyor yani.” (Hüseyin, 29, şirket çalışanı)



**Şekil 2:** Derbentliler sitelere giremezken, site sakinlerinin mahalleye girmesinin rahatsız ediciliği

“Ben rahatsız oluyorum yani bize karşı ikinci insan muamelesi oluyor biraz.”. (Mehmet, 21, öğrenci). “Biz giremiyoruz onlar istedikleri gibi gezip tozuyorlar. Ben çok gördüm Derbent’li çocuklar parka girip oynayamıyorlar, çöp tenekesine çıkıp bakıyorlar çok şahit oldum. Asıl ayrımcılığı yapan onlar oluyor aslında. Biz ayrımcılık yapmıyoruz, kendi kendine huylanıyorlar aslında.” (Hüseyin, 29, şirkette çalışıyor)



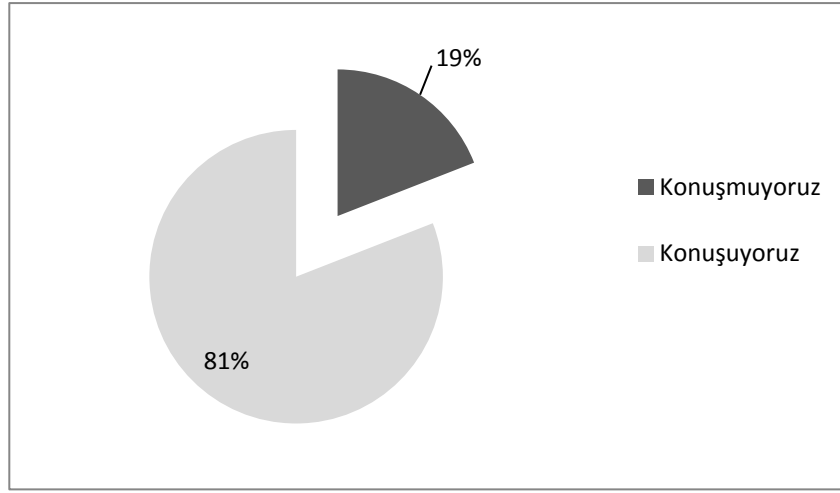
**Şekil 3:** Sitelerin güvenlik duvarlarının rahatsız ediciliği

Sitelerin güvenlik duvarlarının %79 oranında rahatsız edici bulunması, site sakinlerinin mahalleye rahatça girmesine karşın, gecekondu mahallesi gençlerinin o sitelere giremiyor olmasının yarattığı sorun toplumsal bir kopuşu beraberinde getirmektedir. Bu soruyu mahalle geneline yönelttiğimizde de, %60'lara varan bir oranla durum rahatsız edici bulunmaktadır fakat gençlerin bu konuda daha hassas ve kırılabilir oldukları da anket sonucunda ortaya çıkmaktadır. “2000’ler İstanbul’unda mekân siyaseti “yerinden koparılmış”, anonim, içe dönük, dışa kapalı, yerelle ilişkisi sınırlı, farklı grupların birbirleriyle karşılaşmasını sınırlayan mekanlar üretirken, toplumsal ayrışma süreçlerini körükliyor ve derinleştiriyor. Sosyal ve mekansal ayrışmaların bu kadar yoğun yaşandığı bir şehirde farklı toplumsal gruplar arasındaki ilişkilerin sonuçları; böyle bir şehrin sahiplerinin ve kullanıcılarının kimler olacağı; bu sürecin nasıl bir şehirlilik ve şehir hayatı üreteceği üzerine çok ciddi düşünmek gerekiyor.” (Bartu Candan, Kolluoğlu, 2010:112) Mahalle sınırları içerisinde kalan MESA sitesinde yaşayanların mahalleli sayılıp sayılmayacağını sorduğumuzda %86 oranında onların mahalleli olmadığı yanıtını aldık ki bu da aradaki duvarın sosyal ilişkilere dair de ciddi bir duvar ördüğünün göstergesi. Bu koparılmışlık, içe dönüklük, Sarıyer’de bulunan pek çok kapalı sitede karşımıza çıkarken, gecekondu mahallelerinde ise, bunun tam tersi dışa dönüklük ve her anlamda bir bütünleşmenin görüldüğü tespit edilmiştir.

Türkiye’de yeni kentsel dönüşüm biçimi olarak, büyük, kapalı ve lüks bir site, yanında toplu konut benzeri yoksul kesimin ikamet edeceği alanlar şekline doğru evrilmektedir. Bu yeni eğilim, kapalı sitelerle, görece yoksul kesimi birbirinden daha da kopartarak kentsel yaşamı alt üst edecek, toplumsal yapıda kırılmalara yol açacak görülmektedir. Başibüyük mahallesinde<sup>1</sup> yapılan toplu konut uygulaması bu yeni eğilimin ilk örneklerinden sayılabilir, ikinci bir örneğin Derbent mahallesinde yapılması halen gündemdedir.

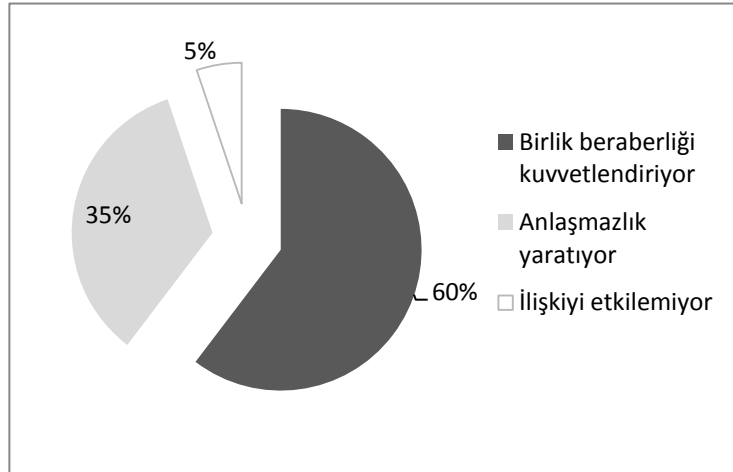
Kentsel dönüşüm tehdidinin ortaya çıktığı yıllardan itibaren, gecekondu mahallelerindeki toplumsal yapı ve örgütlülük oldukça değişmiş, mahallelilerin

yaşamında dernek faaliyetleri, kooperatif toplantıları, kentsel dönüşüm seminerleri ve benzeri faaliyetler çokça yer etmeye başlamıştır. Bu durumun gençler üzerinde nasıl bir izlenim bıraktığını sorguladığımızda, mahalle geneline göre çokça farklılaşan cevaplara rastlanmamıştır. Gençler, kentsel dönüşüm üzerine kendi aralarında da konuştuklarını belirtmişlerdir. Anketimize katılan gençlerin %78 kadarı kentsel dönüşüm üzerine konuştuklarını belirtmiştir. Bu sonuç, gençlerin de meseleye dair çeşitli görüşleri olduğunu gösterir.



**Şekil 4:** Kentsel dönüşüm üzerine konuşulma durumu

Bununla birlikte gençlerin önemli bir oranı, bu konuşmaların birliği ve beraberliği güçlendirdiğini düşünmektedir.



**Şekil 5:** Kentsel dönüşüm üzerine konuşma sonuçları

Gençlerin haberdarlığına ve konuyla ilgili çeşitli fikirlere, gelecek hayallerine sahip olmalarına, kentsel dönüşümle ilgili talepleri dile getirmek, çözüm önerileri geliştirmek için kurulan dernek ve kooperatiflerden haberdar olmalarına karşın, üyelikleri, toplantıya katılımları yüksek oranlarda değildir. Neden mahalle derneğine üye olmadıklarını sorduğumuzda, mahalle genelinde üye olmayanların verdiği cevaplarla, gençlerin verdiği cevaplar farklılaşmaktadır.

Dernekle ve kooperatifle ilgili yeterli bilgiye sahip olmadığını belirten gençler, ankete katılan gençlerin %61,5'ini oluşturmaktadır ki bu, kentsel dönüşüme karşı yürütülen faaliyetlerin bir "orta yaş örgütlülüğü" olarak kaldığının bir göstergesidir. Kentsel dönüşüm meselesinin ilk bölücülüğü bu kuşaklar arasındaki bilgi, örgütlenme, farkındalık eşitsizliği yaratması olarak gösterilebilir. Oysa mahallenin geleceğini oluşturacak olanlar gençlerdir ve gençlerin olmadığı bir mahalle, konut, yaşam alanı çözümü düşünülemez.

Mahallede, kentsel dönüşüm süreçleri ve söylentileri başladığı günden itibaren bir gelecek korkusu hakim olmuştur. Bu gelecek korkusuyla mahalleden 40 hane, inşaat şirketiyle anlaşıp başka yere gitmiştir. Mahalleden ayrılma durumu, tüm mahalleliyi etkilediği gibi, gençler arasında da tepkilere yol açmıştır. "*Bence onların gitmesi bizi daha güçlü kıldı.*" (Veli, 26, işçi). "*(Onların mahalleden gitmeleri) Güçlendirdi de bazı kısımlar hakkında öyle düşünemiyorum. Bazıları kendi çıkarlarını düşündüğü için ayrıldı. Kendini düşünenler de oldu.*" (Mehmet, 21, öğrenci).

### **Mahalleye Mekâna Bağlılık**

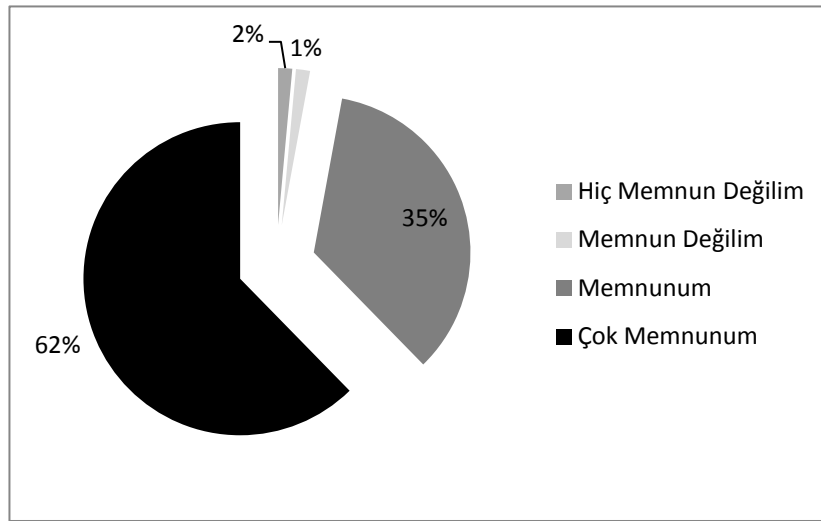
Mahalle hem fiziksel-hukuksal hem de sosyokültürel boyutlarıyla ele almamız gereken bir olgudur. Fransız Coğrafya sözlüğüne [Dictionnaire de la Géographie] göre mahalle "bir kentin tarihsel evrimi içinde yerleşim yapısı, eski ya da günümüzde halen süren işleviyle ya da kentin içindeki konumu ile farklılaşan özerk kentsel bütünlüktür" (George, 1970). Jean François Pérouse bizi 5 işleviyle mahalleyi düşünmeye davet eder. Bu işlevlerden biri hatta belki de en önemlisi, mahallenin "bir komşuluk birimi" olarak ailevi ilişkilerin ve yaşayanların tanışıklığının kurucu unsurlarını oluşturduğu aile ile kent arasında aracılık eden bir toplumsal birim olarak gördüğü işlevdir (Pérouse, 2004:127-129).

Bu bağlamda kent; insanların kökleştiği, kapandığı korunma ve güvenlik aradığı mekânlar bütünü olmaktadır. Böylece büyük kentler "kentte köy" diyebileceğimiz karşılıklı bağımlılık üzerinde oluşan küçük iç-topraklar oluşturmaktadır (Di Méo, 2002: 149). Bazı güncel çalışmalar; mahallenin "biz" duygusunu oluşturan önemli bir unsur olduğuna, içsellik ve dışsallık arasındaki kimliksel dengeyi sağladığına, bireyin kişilik oluşumuna katkıda bulunduğu, atomlaştırılmış birey olmayı önleyip dayanışma ve toplumsallığı geliştirdiğine işaret etmektedir<sup>ii</sup>.

Saha araştırmamızda, gençlerin büyük oranda mahallede doğdukları tespit edilmiş olup, anket yaptığımız gençlerin %73 kadarı mahallede doğmuş, diğer kısmı ise ilkökul çağında mahalleye yerleşmiştir. Bu da tüm büyüme, gelişme ve sosyalleşme evrelerini mahallede geçirdikleri anlamına gelir. Diğer yandan gençler, mahallenin mekânsal gelişim ve değişim sürecine de şahit olarak önemli bir dönüşümün bir

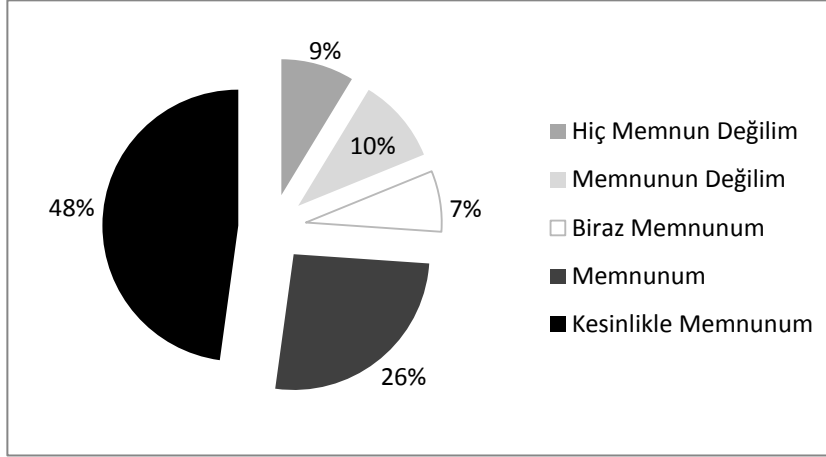


anlamda izleyicileri olarak önemli bir yere sahip olmuşlardır. “Bizim kendi evimiz. Önceden gecekonduydu sonra biz kat yaptık işte, bahçeli kendimize ait. Yani oturduğumuz ev şu an bize göre. Ben de burada doğdum. Komşularımız çok iyi. Burada komşuluk çok önemli bizim için.” (Elif, 29, işçi). Mahalleyi nasıl tanımladığını sorduğumuzda bir gençten aldığımız yanıt oldukça önemliydi: *Benim doğduğum yer.* (Hasan, 29, işçi) Doğduğu yer olması, gençler için oldukça önemli görülüyor, bu söz, odak grup görüşmemizde çokça tekrar ediliyor. Bir anlamda, anne babaları için “memleketleri” ne anlam ifade ediyorsa, bu gençler için de mahalleleri o anlamı ifade ediyor.



**Şekil 6:** Mahalleden memnuniyet

Gençler, %62 oranında çok memnun olduklarını, %35 oranında ise mahalleden memnun olduklarını belirterek, bağlılıklarını bir kere daha ortaya koyuyorlar. Aynı şekilde %86 oranında, gençler mahalleden taşınmayı istemediğini belirtiyor. Bu oran bize, mahalleden “kaçıp gitmek” istemediklerini, burada kalmaya devam etmeyi tercih ettiklerini gösteriyor. Kalmak istemelerinin nedenlerini yorumlayacak olursak, en başta Derbent’in artık kentin içinde kalan, ulaşım olanakları iyi bir mahalle olmasını sayabiliriz. Bu bağlamda ankete katılan gençlerin %100 kadarı metroyu kullandığını belirtmekte, evlenince de burada kalmak istediklerini belirtmektedir. Evlenmiş ve mahallede oturmaya devam eden, Maslak’ta çalışan bir genç şöyle anlatıyor: “Çocuğumu da burada yetiştirmek isterim. Baba ocağı gibi bir yer burası bizim için insan daha güvenli bir şekilde çocuklarını yetiştirebilir.” (Hüseyin, 29, şirkette çalışıyor) “Burası gayet iyi. Böyle yeri nerede bulacaksınız İstanbul’da, İstanbul gibi bir yerde? Metroya yakın, tam merkezde...” (Ali, 23, işçi). Mahalleye bağlılığın yanında mahallenin bulunduğu mekânsam yaşamlarında sağladığı kolaylığa da vurgu yapılıyor. Yoksul kesimin, uzak mahallelere, “kentsel sürgünler” olarak yollanmalarının neden olabileceği etkiler de bu söylemlerden yola çıkılarak araştırılabilir.



**Şekil 7:** Sokak ve bahçelerin ortak kullanımından memnuniyet

Gençlerin, mahalledeki mekânsal kullanımlara dair çeşitli şikayetleri bulunmaktadır, %60'lar civarında gençlerin vakit geçirebileceği alanların burada olmadığından bahsedilmektedir. Buna karşın, genel anlamda (%48 kesinlikle memnun, %26 memnun) sokak ve bahçelerin ortak kullanımından memnun oldukları görülmektedir. Odak grup tartışmasında da, birlikte bahçede toplanma, kapı önünde çay içme ve komşularla sohbet etmenin sosyal hayatlarında ne denli önemli olduğuna dair görüşler ortaya çıkmıştır. *“Rahat bir şekilde inebiliyoruz mesela kapıya, çocuklar hep kapıda.” (Elif, 29, işçi). “Çok olağan bir şey mesela çay içeceğim elimde tepsi var, olduğu gibi alıp kapımda içebilirim komşularla. Bu olağan bir durum mahallemizde.” (Hüseyin, 29, şirkette çalışıyor)*

Gençlerle ilgili mahalleyi tercih etme nedenlerine bakıldığında ve mahallenin geneliyle karşılaştırıldığında, önemli bir fark ortaya çıkmaktadır. Akrabalara yakınlık mahalle genelinde ilk seçenek olurken, gençlerde akrabalara yakınlık oldukça gerilerde gelmektedir. Semti beğenenler, mahallenin sakinliğini ve havasını beğenenler gençlerde daha yüksek oranlarda çıkmaktadır. Aslında bu durum, mahalleye bakışın önceki kuşağa göre farklılaştığını, artık akrabalardan bağımsız bir mahallelilik kimliği oluşturulmaya doğru gidildiği yorumunu yapmak yanlış olmaz.

**Tablo 1.** Mahallede oturmayı tercih etme nedenleri

Mahalleyi tercih nedeni	Tüm Mahalle Oran (%)	Gençler Oran(%)
Sakin	51,25%	51,43%
Havası temiz	51,61%	47,14%
Ev/ semt güzel	41,22%	42,86%
<b>Akrabalarımaya yakın</b>	<b>52,69%</b>	<b>41,43%</b>
Güvenli	36,20%	40,00%

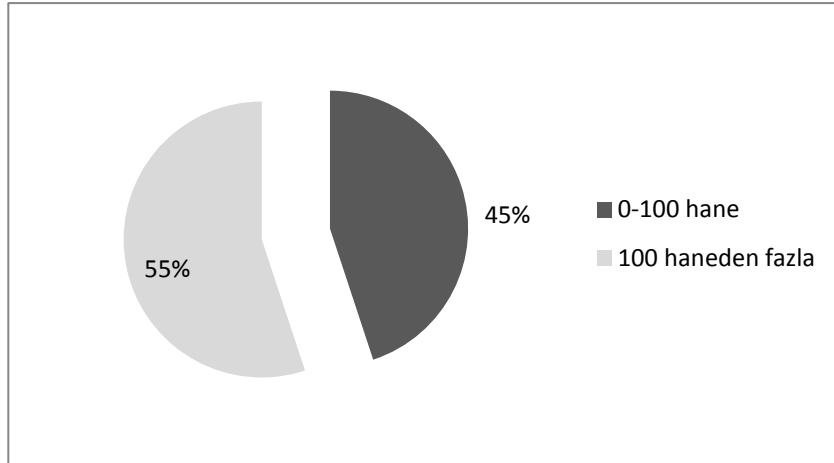
Yeşili bol	44,80%	38,57%
Ulaşım kolay	35,84%	32,86%
Hemşerilerime yakın	34,05%	22,86%
Manzaralı	32,97%	22,86%
Ucuz arsa/ kira/ ev	32,97%	20,00%
İşyerime yakın	24,37%	20,00%

**Kaynak.** 2012 Haziran – Ağustos Saha Araştırması

“Mahalle yaşanan, sevilen ya da nefret edilen, tanınan ya da tanınmayan bir alandır. Sakini için önemli olan “gerçeklik” değil, neyi temsil ettiğidir.” (Paulet, 2001:114). Mahalle gençler tarafından “baba ocağı”, “doğum yeri”, “ev”, “aile”, “yuva”, “rahat edilen yer” gibi sözlerle ifade edilmektedir. Bu bağlamda mahalle, toplumsal, mekânsal olduğu kadar duygusal ve psikolojik bir bağlılığın da kurucusudur.

### Mahallede Yaşayanlara Bağlılık

Lupton’a göre “bir mahallenin özelliğini belirleyen nüfusu ile alanın karşılıklı etkileşimidir. Mahalle hem fiziksel hem de sosyal bir alandır. Bu bağlamda alan etkisi incelemesi birçok unsuru ele almalıdır: çevre, yakınlık, inşa yapısı, altyapı, nüfusun demografik, toplumsal ve (dayanışma ağlarını mekânla özdeşleşmeyi hesaba katan) duygusal özellikleri.”(Lupton, 2003:4). Bu anlamda bakıldığında, mahallede yaşayanların çoğunu tanıyor olmak mahalleye bağlılığı kuvvetlendiren etkenlerden biridir. Mahallede kaçır kişiyi tanıdıklarını sorduğumuzda, gençlerden benzer cevaplar gelmiştir: “Ben mesela bütün mahalleyi tanıyorum.” (Elif, 29, işçi). “Yüzlerce insan tanırım mahalleden.” (Mehmet, 21, öğrenci). “Esnaf olduğum için bütün mahalleyi tanırım.” (Ali, 23, işçi).



**Şekil 8:** Mahallede tanınan hane sayısı

Anket de odak görüşmesiyle aynı paralele çıkmakta, 100'den fazla hane tanıdığını söyleyen büyük bir çoğunluk burada da görülmektedir.

*“Şehir dışında görsem ben adamı burada konuşsam bile mahallemden olduğu için rahatlıkla konuşurum orada.” (Hüseyin, 29, şirkette çalışıyor).* Bu söylem de, arada kurulan organik bağın gücünü gösterir niteliktedir. Gençlerin çoğunluğu, mahallelerinde komşuluktan memnun olduğunu (anketimize göre gençlerin %94'lük kesimi komşuluk ilişkilerinden memnun) sitelerde, apartmanlarda bu dayanışmayı bulamayacaklarını belirtmektedir. *“Sitede komşuluk yok ama burada komşularımız çok iyi. Sitelerde komşuluk ölüyor.” (Hasan, 29, işçi).*

Komşuluk ilişkilerinden memnuniyeti sorduğumuzda, gençlerin %85'i komşuluktan memnun olduğunu belirtmiştir. Odak grup görüşmesinde “ev konforu mu yoksa komşuluk mu sizin için daha önceliklidir?” tartışması başlattığımızda, gençlerin hepsi tereddütsüz olarak komşuluğun daha önemli olduğunu vurgulamıştır.

Mekânsallık duygusu; temel olarak kolektiftir ve doğrudan yere bağlılıktan çok, kişiler ve topluluklar arasında ilişki biçimine bağlıdır. Bu nedenledir ki, gençler, mahalleyi sevdiklerini, oradan ayrılmak istemediklerini söylerlerken, diğer yandan da komşuluk ilişkilerinin önemini vurgulamaktadır. Mahalleli gençler için de en önemli etken birlikte yaşayabilmek, aynı kişilerle, aynı sosyal çevre içerisinde yaşamını sürdürebilmektir.

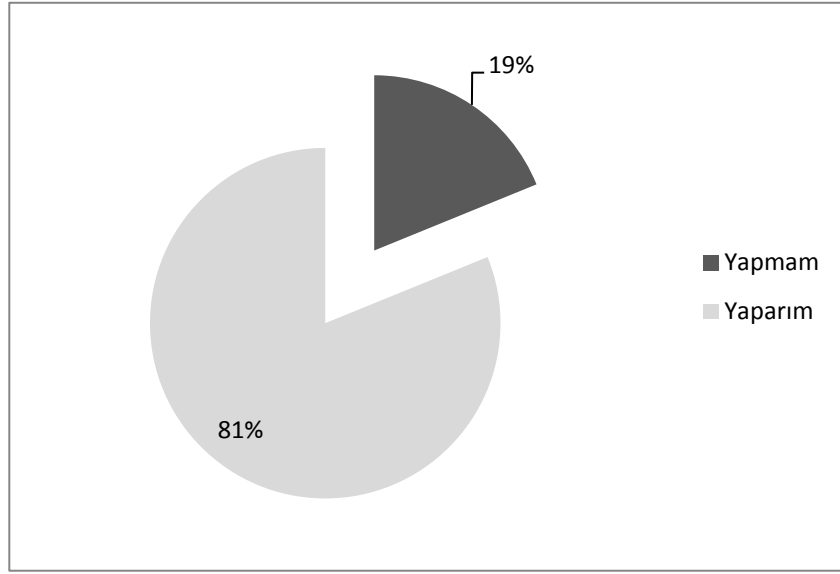
Mahallede, yalnızca konut sahiplerinin değil, kiracıların da uzun yıllardır oturduğu, mahalle içinde ev değiştirerek yaşamlarını sürdürdükleri anket sonuçlarımızda ortaya çıkmıştır. Gençlerle yaptığımız görüşmede de, kiracı olarak mahallede yaşayan bir gencin şu sözü, durumu vurgulamaktadır: *“Babam buraya 16 yaşında gelmiş, şimdi 52 yaşında. Hep kiracıymış, hiç bir yere gitmemiş.” (Ali, 23, işçi)*

Gençler, mahallede kendilerini güvende hissettiklerini çoğu kez vurgulamaktadır. *“Mesela biz burada saat 12'de kapıya çıksak, burada bir zarar gelmez bize. Abimlere gidiyorum Gültepe'ye, balkonda oturmaya korkuyorum. Çok fark ediyor yani. Ben burada saat 12'de başka bir sokağa rahatlıkla gidebilirim. Başıma bir şey gelmez burada, korkulacak bir şey yok.” (Elif, 29, işçi).*

Gecekondu örneğinde mahalleliler kendi konutlarını inşa ederek, bu konutların yasallaştırılması ve altyapı hizmetlerine kavuşması için birlikte mücadele vererek mekânla güçlü bir ilişki kurmaktadır. Dolayısıyla gecekondu mahalleleri ile sosyal konut bölgeleri arasında toplumsal ilişkiler açısından önemli bir fark mevcuttur. Bu önemli fark Fransa'da sosyal konutlar (HLM) ile teneke mahalleleri karşılaştıran çalışmalarda veciz bir şekilde örneklendirilmiştir. Bu konuda Abdelmalek Sayad (1995: 103-125), Nanterre hakkında yazdığı monografide; sosyal konutlarda yabancılaşma, tüm olumsuz altyapı koşullarına karşın “teneke mahallelerde” [bidonville] ise kişilerin mahalleye güçlü bağlarını tespit etmiştir. Sayad bu farkı şöyle betimler : “Eğer teneke mahalle bir « Arap konutu » olarak görülüyorsa bunun nedeni Araplar tarafından kendileri için inşa edilmiş olmasındandır, bu konutu ikame için inşa edilen konut için ‘Arap için yapılmış konut’ tur.” Aynı şekilde Claude Pétonnet (1979); sosyal konutlara yerleştirilen eski

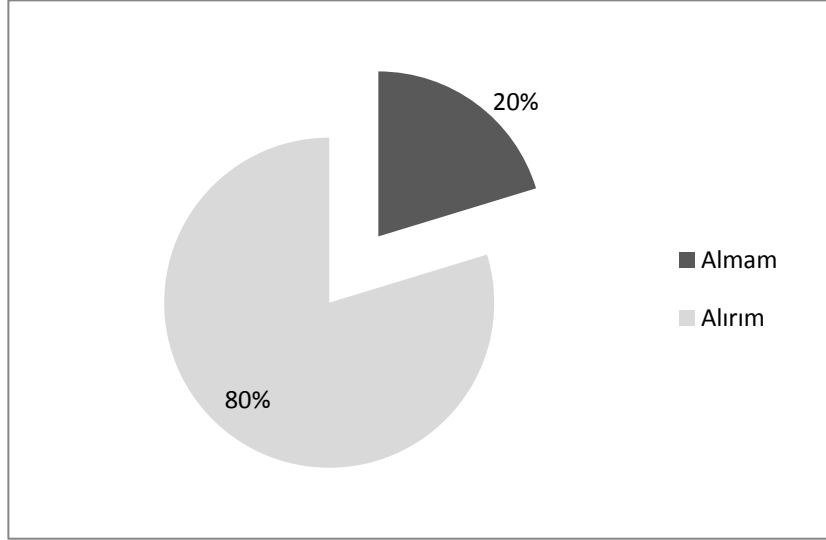
“teneke mahalle” sakinlerindeki komşuluk dayanışması yoksunluğu duygusunun, ne kadar etkili olduğunu tespit etmiştir.

Mahallede yaşayanlara bağlılık bir diğer yandan bakıldığında ekonomik bir bağlılığı da beraberinde getirmektedir. Gecekondu mahalleleri, önemli bir ekonomik dayanışma örüntüsüdür. Mahalle içerisindeki tanışıklık, yüzyüze ilişkiler ekonomik olarak birbirine güveni beraberinde getirmekte, bu güven ve ekonomik dayanışma örüntüsü yalnızca mahallenin eskileriyle sınırlı kalmamakta genç kesimde de aynen devam etmektedir.



**Şekil 9:** Veresiye alışveriş yapma

Mahallenin bütününde veresiye alışveriş yaparım diyenlerin oranı %83 civarındayken, gençlerde de bu oran %81'e varmaktadır. Veresiye alışveriş, günümüz dünyasının kredi kartı olanaklarını kullanmayı gereksiz kılarak, kişisel güvene dayalı olarak yapılan bir alışveriştir, bu anlamıyla da gecekondu mahallelerinin ekonomik dayanışmasının önemli simgelerinden birini oluşturur.



**Şekil 10:** Paraya sıkışsam komşudan borç alırım

Mahalledeki gençlerin %80'inin komşusundan borç alabileceğini düşünmesi ekonomik dayanışma ve mahallelilik ilişkilerinin derinliği üzerine önemli bir veriyi bizlere sunmaktadır.

#### **Sonuç: Kentsel Dönüşümün Bölücülüğü**

Kentsel dönüşümün, mekânsal, toplumsal, kuşaklar arası çeşitli bölünmeler meydana getirdiği tespit edilmiştir. Özellikle de Derbent için öngörülen projenin, mekânsal olarak da kapalı siteler ve gecekondular mahallesi sakinlerinin oturacağı diğer apartmanlar olarak ciddi bir mekânsal “parçalanmaya” yol açacağı görülmektedir.

Gençlerin konut, mahalle ve sokak ile ilişkileri, her ne kadar geçmişten gelen ve gecekondular mahallelerinde eskiden beri tüm akademik araştırmalarda sözü edilen ekonomik ve toplumsal dayanışma, mahalleye bağlılık gibi özellikleri barındırsa da, geleceğe bakış ve beklentiler açısından önemli ölçüde bir önceki kuşaktan farklı bir yapıyla karşılaşılmaktadır. Gecekondular mahallelerinin kuruluşunu gerçekleştiren ilk kuşak ve konut güvencesi için mücadele veren ikinci kuşak ile bugünkü gençleri karşılaştığımızda, artık gençlerin çevresiyle ilişkisini çok daha farklı bir şekilde kurguladığı gözlemlenmektedir. Araştırmanın yürütüldüğü mahallede gençlerin bir kısmı plazalarda çalışmakta, üniversite eğitimi almış ya da eğitimini sürdürmekte, AVM'leri aktif olarak kullanmakta ve kent merkeziyle doğrudan ilişki kurmaktadır. Derbent'te yaşayan gençler, önceki kuşaklardan farklı olarak kentte yaşanan değişimlerle birlikte kente entegre olmuş, kentsel yaşamın her türlü faaliyetinde yer alarak, hizmet ve hatta üst düzey hizmet sektöründe çalışmaya başlamıştır. Buna karşın, bu mahallelerin gençleri, mahallenin değişmesine karşı çıkmamakla birlikte, bu mahalleyi terk etmeye, mahallenin parçalanmış duvarlara ayrılmış mekânlar

toplamı haline gelmesine, mahalleliler arasında kurulan ilişkilerin dönüştürülmesine karşılıdır.

Gençlerin kentsel dönüşüme bakışı, yaşam tarzları, gelecekte beklenmelerinde farklılaşmış bir yaklaşımı olsa da, mekânsal aidiyet ve mahalleli olma durumuna attıkları önem tüm bu değişimlere rağmen yoğun biçimde korunmuştur. Yapılan görüşmelerde mahalle, gençler tarafından “baba ocağı” olarak nitelendirilmiş ve geçmişten gelen toplumsal dayanışma ilişkilerinin korunması konusunda da gençler arasında bir dil birliğine rastlanmıştır. Yakın çevrelerindeki mekânsal değişikliklerin mahalleleri için bir tehdit oluşturacağını varsaydıklarında ise mahalleli kimliğini koruma adına kendilerinde çeşitli hassasiyetlerin oluştuğu görülmüştür.

Kentteki konut taleplerinin, site yaşamı doğrultusunda değişmesi ile birlikte, gençlerde site hayatına öykünme de görülmüştür. Site yaşamının getirdiği kolaylıklar, bugüne kadar zorlu bir konut mücadelesine tanıklık etmiş gençler için zaman zaman olumlu bulunmuştur. Bir kısım genç için, mahalle sınırları içerisinde, aynı toplumsal yapıyı koruyan bir mekânsal dönüşümün olumlu karşılanacağı söylenebilir. Bunun yanında, aynı gençler, mahallenin şu anki mekân kullanımlarından, bahçelerden, kamusal kullanımlardan ve sokaklardan vazgeçmek istememektedirler.

Gençlerin yukarıda aktardığımız site hayatı algısı, kesinlikle Bezirganbahçe örneğinde<sup>iii</sup> gördüğümüze benzer, yaşayanların memnuniyetsizliğinin çeşitli akademik araştırmalarla ortaya konduğu sitelerin sunduğu koşullardan farklıdır.

Dolayısıyla mevcut koşullarda kentsel dönüşümün algıyı ve hayatı dönüştürücü yapısına karşın, mahalleli gençler bu dönüşüme direnmekte ve mahallelilik, dayanışma ilişkilerini korumaya çalışmaktadır

---

## Notlar:

<sup>i</sup> Bkz. Tübitak Projesi: Türkün, Şen, Ünsal, Aslan, Yapıcı, 2011, İstanbul.

<sup>ii</sup> Paris’te yaşayan Türkiye kökenliler üzerinde gerçekleştirilmiş bir araştırmanın verilerinden hareketle yazılmış ilginç ve güncel bir çalışma için bkz. KONUK Mahir, “Mahalle: Bir Kimlikler Kavşağı”, TOPLUMBİLİM, Sayı 26, Nisan 2011, s. 75-82.

<sup>iii</sup> Bkz. UZUNÇARŞILI Cihan, Bezirganbahçe’de Tutunamayanlar, Radikal, 2 Eylül 2012, s.14. ayrıca yine UZUNÇARŞILI Cihan, “Ayazma’dan Bezirganbahçe’ye Tutunamayanlar : Mağduriyet ve İhlallere Yol Açan Bir Kentsel Dönüşüm Projesi” URL:[http://www.academia.edu/1694827/An\\_Urban\\_Transformation-Relocation\\_Project\\_A\\_Project\\_of\\_Human\\_Rights\\_Violations](http://www.academia.edu/1694827/An_Urban_Transformation-Relocation_Project_A_Project_of_Human_Rights_Violations)

---

**Referanslar:**

- Mozère L., L. Peraldi M., Key H. (der.), *Intelligence des Banlieues*, Paris : Eds. De l'Aube, 1999
- Barel, Yves, " Territoires et corporatismes ", *Économie et Humanisme*, n° 314,1990, s.60-70.
- Bertaux-Wiame, I.; Muxuel, A. "Transmissions familiales : territoires imaginaires, échanges symboliques et inscription", in Bertaux-Wiame I; Comaille J., Martin C.,... (der.), *La famille en questions: état de la recherche, actes du colloque Familles et recherches: nouvelles questions, nouvelles approches, nouveaux aperçus*, Institut de l'enfance et de la famille, UNESCO, 19-21 janvier 1994, Paris, Syros, 1996. s.187-210.
- Peyrat, S. "La cité: une nation de jeunes", in Vulbeau Alain (der.) *La Jeunesse Comme Ressource*, ères eds., 2001, 97-108.
- Villanova, R. *Immigration et espaces habités. Bilan bibliographique des travaux en France 1970-1993*, CIEMI-l'Harmattan, Paris, 1994.
- Bertaux-Wiame, I.; Muxuel, A. *Transmissions familiales : territoires imaginaires, échanges symboliques et inscription*, op.cit., 188.
- Blöss, T. (1997), *Les liens de familles*, Paris : PUF, 71.
- Candan, A. S. B. ; Kolluoğlu, B. (2010), *1990 Sonrası İstanbul'da Kentsel Dönüşüm ve Sosyal Tabakalaşma*, TÜBİTAK Projesi, Proje No: 106K336, İstanbul.
- Chamboredon, Lamaire (1970), "Proximité spatiale et distance sociale: les grands ensembles et leur peuplement", in *Revue française de sociologie*, xi, I, p. 3-33.
- Dictionnaire de l'Urbanisme et de l'Aménagement,, (1988), Paris: PUF.
- Doğan,Ş.B.; Ekber,A., (2010), "Neoliberalizm Mekanı ve Mücadele Deneyimleri", *Tarih, Sınıflar ve Kent*, Dipnot Yay., 2010.
- Doğan,Ş.,B. (2010) "Kentsel Dönüşüm ve Kaybetmeden Mücadele Etme Arayışı Gülsuyu-Gülensu Ve Başbüyük Deneyimleri", *Tarih, Sınıflar ve Kent*, Dipnot Yay.
- Göktürk, D.; Soysal, L.; Türeli, İ. (2011), "İstanbul Nereye?", içinde *Küresel Kent, Kültür, Avrupa*, Metis Yay.
- Kuyucu,T.; Ünsal,Ö (2011), "Neoliberal Kent Rejimiyle Mücadele: Başbüyük ve Tarlabası'nda Kentsel Dönüşüm ve Direniş", içinde (der. Deniz Göktürk, Levent Soysal, İpek Türeli) *İstanbul Nereye?*, Metis Yay.
- Lagrée, J. C. (1991), "Génération!" , *Les Annales de Vaucresson*, s. 30-31.



- 
- Lepoutre, D. (1997), *Cœur de Banlieue –codes, rites et langages-*, Paris: Eds. Odile Jacob, 39-40.
- Lupton, R. (2003), “Neighbourhood effects: Can we measure them and does it matter?”, CASEpaper 73, sept., *London School of Economics, Centre for Analysis of Social Exclusion*.
- Mannheim, K. (1990), *Le problème de générations*, Paris: Nathan.
- Paulet, J. P. (2001), *Géographie urbaine*, Paris : Armand Colin.
- Pérouse, J. F. (2004), “‘l’Interroger le quartier’ quelques repères terminologiques et méthodologiques”, *Anatolia Moderna*, X, 127- 129.
- Peyrat, S. “La cité: une nation de jeunes”, in *La Jeunesse Comme Ressource* Alain Vulbeau (sous la dir de.), 97-108.
- Pierre, G. (1970), *Dictionnaire de la Géographie*.
- Türkün, A.; Şen B.; Ünsal, Ö.; B.; Aslan, Ş.; Yapıcı, M. *İstanbul’da Eski Kent Merkezleri ve Gecekondu Mahallelerinde Kentsel Dönüşüm ve Sosyo-mekansal Değişim*, TÜBİTAK Projesi, Proje No:108K134, İstanbul.
- Vaissière,C. (2002), “Les sociabilités adolescentes dans les quartiers difficiles”, içinde *VEI Enjeux*, n°129, 41.
- Villanova, R. *Immigration et Espaces Habités*, Paris : CIEMI/l’ Harmattan..
- Vulbeau, A. (2001), “La jeunesse comme ressource: une paradigme pour un espace de recherches”, içinde (der. Alain Vulbeau ), *La Jeunesse Comme Ressource*, Eres, 9-15.